

## Банктік емес ұйымдардың 2008 жылғы 1 қазандағы ағымдағы жағдайы

2008 жылғы 1 қазандағы жағдай бойынша республикада банк операцияларының жекелеген түрлерін жүзеге асыруға лицензиясы бар 35 ұйым, оның ішінде 12 ипотекалық ұйым тіркелді.

№	Ұйымның атауы	1.01.2008	1.10.2008
1	Ипотекалық ұйымдар	12	12
2	Банк операцияларының жекелеген түрлерін жүзеге асыратын өзге ұйымдар оның ішінде брокерлік және (немесе) дилерлік қызметті жүзеге асыратын ұйымдар	23	23
	<b>Жиынтығы</b>	<b>35</b>	<b>35</b>

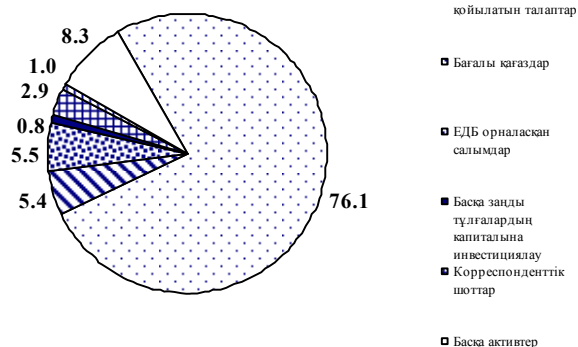
### Ипотекалық ұйымдар

**Активтер.** 2008 жылғы 1 қазандағы жағдай бойынша ипотекалық ұйымдар активтерінің жиынтық мөлшері 212 154,2 млн. теңгені құрады және ағымдағы жылдың басынан бастап 1,8%-ға (3 980,9 млн. теңге) төмендеді.

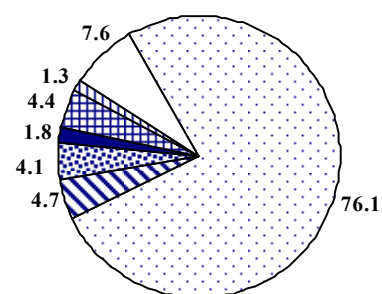
Ипотекалық ұйымдар активтерінің жалпы сомасындағы маңызды үлесті заңды және жеке тұлғаларға берілген заемдар құрап отыр – 76,1% (161 392,7 млн. теңге), басқа банктерде орналастырылған салымдарға 4,1% (8 688,2 млн. теңге), бағалы қағаздар үлесіне – 4,7% (10 033,6 млн. теңге), банктердегі корреспонденттік шоттарға – 14,4% (9 271,2 млн. теңге) келіп отыр.

Ипотекалық ұйымдардың жиынтық активтерінің динамикасы және құрылымы	1.01.2008		1.10.2008		Өсім %-бен
	млн. теңге	жиынтығында %-бен	млн. теңге	жиынтығында %-бен	
Қолма-қол ақша	683,1	0,3	449,4	0,2	-34,2
Корреспонденттік шоттар	6 350,2	2,9	9 271,2	4,4	46,0
Бағалы қағаздар	11 769,6	5,4	10 033,6	4,7	-14,7
Басқа банктерге орналастырылған салымдар	11 787,1	5,5	8 688,2	4,1	-26,3
«Кері РЕПО» операциясы	15 825,3	7,3	9 105,0	4,3	-42,5
Клиенттерге берілген заемдар	164 551,8	76,1	161 392,7	76,1	-1,9
Капиталға салынған инвестиция және реттелген борыштар	1 613,5	0,8	3 879,6	1,8	2,4 есе
Негізгі құрал-жабдықтар және материалдық емес активтер	2 107,9	1,0	2 689,0	1,3	27,6
Басқа активтер	1 446,6	0,7	6 645,5	3,1	4,6 есе
<b>Барлығы активтер</b>	<b>216 135,1</b>	<b>100</b>	<b>212 154,2</b>	<b>100</b>	<b>-1,8</b>

1.01.08ж. жағдай бойынша ипотекалық ұйымдар активтерінің құрылымы (%)



1.10.08ж. жағдай бойынша ипотекалық ұйымдар активтерінің құрылымы (%)

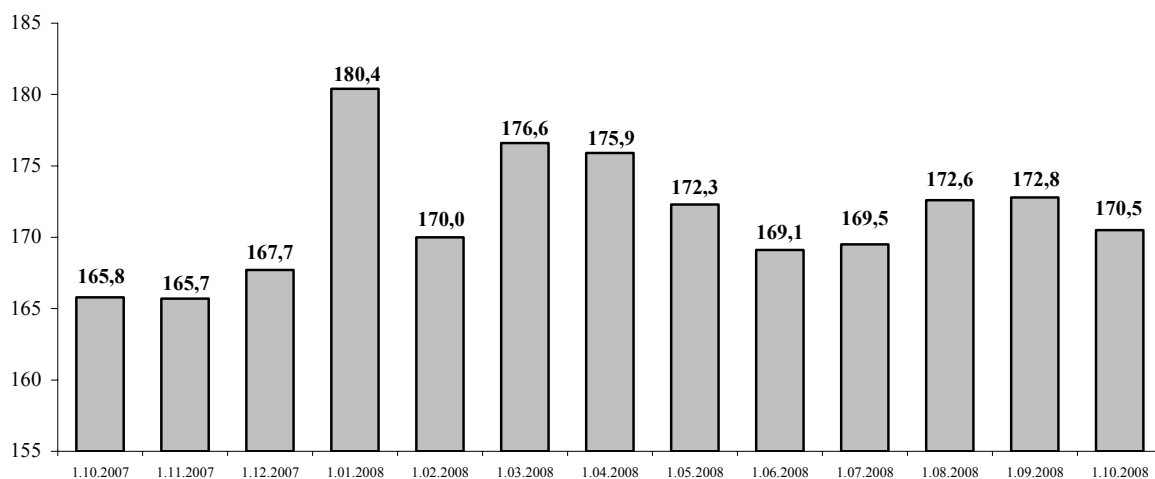


**Кредиттік портфель.** Ағымдағы жылдың 1 қазанындағы жағдай бойынша ипотекалық ұйымдардың жиынтық несиелік портфелі ағымдағы жылдың басымен салыстырғанда 5,5%-ға (9 879,4 млн. теңге) төмендеп, 170 497,7 млн. теңгені құрады.

Ипотекалық ұйымдардың кредиттік портфелі құрылымының сапасын талдай отырып, стандартты кредиттердің үлесі азайғаны байқалып тұр. Сонымен ағымдағы жылдың 1 қаңтарындағы жағдай бойынша стандартты кредиттердің үлесі 95,5%, ал 2008 жылғы 1 қазанда 92,2% болды. Күмәнді кредиттердің үлесі есепті күні 7,3% болды, бұл 2008 жылғы 1 қаңтардағы деректер деңгейімен салыстырғанда 340 базистік тармаққа ұлғайды. 2008 жылғы 1 қазанда үмітсіз кредиттердің үлесі 0,5%-ды құрағанын, дәлірек айтсақ, үмітсіз заемдардың сомасы жылдың басымен салыстырғанда 143,9 млн. теңгеге азайғанын атап өткен жөн.

Несие портфелі сапасының динамикасы	1.01.2008		1.10.2008	
	негізгі борыш сомасы, млн. теңге	% -бен жиынтығы	негізгі борыш сомасы, млн. теңге	% -бен жиынтығы
<b>Несие портфелі барлығы</b>	<b>180 377,1</b>	<b>100</b>	<b>170 497,7</b>	<b>100</b>
<b>Стандартты</b>	<b>172 269,1</b>	<b>95,5</b>	<b>157 190,9</b>	<b>92,2</b>
<b>Күмәнді</b>	<b>7 110,9</b>	<b>3,9</b>	<b>12 453,6</b>	<b>7,3</b>
<i>1 санатты күмәнді</i> – төлемдерді толық және уақтылы төлеген кезде	2 744,7	1,5	2 485,5	1,4
<i>2 санатты күмәнді</i> – төлемдерді кешіктірген немесе толық төлемеген кезде	1 496,3	0,8	6 663,4	3,9
<i>3 санатты күмәнді</i> – төлемдерді толық және уақтылы төлеген кезде	1 660,1	0,9	93,8	0,1
<i>4 санатты күмәнді</i> – төлемдерді кешіктірген немесе толық төлемеген кезде	557,4	0,3	1 880,9	1,1
<i>5 санатты күмәнді</i>	652,4	0,4	1 330,0	0,8
<b>Үмітсіз</b>	<b>997,1</b>	<b>0,6</b>	<b>853,2</b>	<b>0,5</b>

**Ипотекалық ұйымдардың несиелік портфелінің өзгеру динамикасы, млрд. теңгемен**

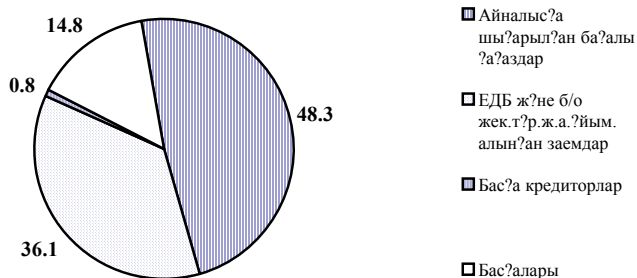


1 қазандағы жағдай бойынша ипотекалық ұйымдардың жиынтық несиелік портфеліндегі 3 ірі ипотекалық ұйымдардың үлесі 98,8%-ды құрады. Олардың ішінде: «БТА Ипотека» АҚ - 35,7%, «Қазақстан ипотекалық компаниясы» АҚ - 44,2%, «Астана-финанс» ипотекалық ұйымы» АҚ - 18,9%.

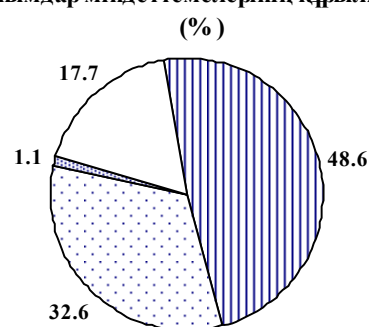
**Міндеттемелер.** Ипотекалық ұйымдар міндеттемелерінің жиынтық мөлшері 2008 жылғы 1 қаңтардағы деректермен салыстырғанда 11 279,2 млн. теңгеге немесе 6,6%-ға және 2008 жылғы 1 қазандағы жағдай бойынша 160 288,5 млн.теңгеге азайды. Бұл ретте, ипотекалық ұйымдардың міндеттемелері құрылымында айналысқа шығарылған бағалы қағаздар (48,6%-ға) және басқа банктер мен банк операцияларының жекелеген түрлерін жүзеге асыратын ұйымдардан алынған заемдар (32,6%-ға) басым болды.

Ипотекалық ұйымдардың жиынтық міндеттемелерінің динамикасы және құрылымы	1.01.08		1.10.08		Өсім %-бен
	млн. теңге	жиынтығы %-бен	млн. теңге	жиынтығы %-бен	
Банктік операциялардың жекелеген түрлерін жүзеге асырушы ұйымдар мен басқа банктерден алынған заемдар	61 869,2	36,1	52 161,4	32,6	-15,7
Бағалы қағаздармен «РЕПО» операциялары	0	0	0	0	-
Айналысқа шығарылған бағалы қағаздар	82 947,7	48,3	77 941,9	48,6	-6,0
Басқа кредиторлар	1 302,8	0,8	1 801,6	1,1	38,3
Басқа міндеттемелер	25 448,0	14,8	28 383,6	17,7	11,5
<b>Міндеттемелердің барлығы</b>	<b>171 567,7</b>	<b>100</b>	<b>160 288,5</b>	<b>100</b>	<b>-6,6</b>

1.01.08ж. жағдай бойынша ипотекалық ұйымдар міндеттемелерінің құрылымы (%)



1.10.08ж. жағдай бойынша ипотекалық ұйымдар міндеттемелерінің құрылымы (%)



**Кірістілік.** Есепті күнге ипотекалық ұйымдар кіріс салығын төлегеннен кейін 786,5 млн. теңге мөлшерінде жиынтық таза кіріс алды, бұл өткен жылдың 1 қазанына қарағанда 71,1%-ға аз.

Кірістердің жиынтық мөлшері есепті күнге 26 633,5 млн. теңге болды (2007 жылғы 1 қазанда – 19 517,7 млн. теңге), шығыстардың жиынтық мөлшері – 25 847,0 млн. теңге (2007 жылғы 1 қазанда – 16 798,4 млн. теңге) болды.

Ипотекалық ұйымдардың кірістілігі, млн.теңге	1.10.2007	1.10.2008	Өсім %-бен
Сыйақы алумен байланысты кірістер	14 897,0	18 272,4	22,7
Сыйақы төлеумен байланысты шығыстар	8 832,9	12 507,7	41,6
Сыйақы алумен байланысты емес кірістер	4 620,7	8 361,1	80,9
Сыйақы төлеумен байланысты емес шығыстар	7 965,5	13 339,3	67,5

Пайыздық кірістер құрылымында клиенттерге берілген заемдар бойынша сыйақыны алуға байланысты кірістер (61,1% немесе 16 262,1 млн. теңге) біршама көп үлес алды, ал пайыздық шығыстар құрылымында – бағалы қағаздар бойынша сыйақы төлеуге байланысты шығыстар (26,7% немесе 6 895,3 млн. теңге) ең көп орын алады.

Ипотекалық ұйымдардың балансы бойынша капитал 2008 жылғы 1 қазандағы жағдай бойынша 51 865,7 млн. теңге болды, бұл ағымдағы жылдың 1 қаңтарындағы көрсеткіштерден 16,4%-ға (7 298,2 млн. теңгеге) көп.

### Банк операцияларының жекелеген түрлерін жүзеге асыратын ұйымдар

**Активтер.** 2008 жылғы 1 қазандағы жағдай бойынша банк операцияларының жекелеген түрлерін жүзеге асыратын ұйымдардың жиынтық активтері брокерлік және (немесе) дилерлік қызметті жүзеге асыратын ұйымдарды қоспағанда ағымдағы жылдың 1 қаңтарындағы деректермен салыстырғанда 73, 2%-ға арта отырып, 2 039 642,3 млн. теңге болды.

Ұйымдар активтерінің құрылымында басқа заңды тұлғалардың капиталына инвестициялардың үлесі үлкен орын алып, 40,4% (824 022,8 млн. теңге) болды, ал ақша және ақша баламалары 17,1% (349 190,1 млн. теңге), заңды және жеке тұлғаларға заемдар 15,8% (321 931,8 млн. теңге) болды. Басқа банктерде орналастырылған салымдар бойынша өсім ағымдағы жылдың басындағы көрсеткіштерге қарағанда 252 304,5 млн. теңге болды.

Жиынтық активтер құрылымы, млн. теңгемен	1.01.2008	%-бен жиынтығы	1.10.2008	%-бен жиынтығы	Өсім, %-бен
<b>Активтер, оның ішінде:</b>	<b>1 177 904,8</b>	-	<b>2 039 642,3</b>	-	<b>73,2</b>
Ақша және ақша баламалары	219 916,9	18,7	349 190,1	17,1	58,8
Орналасқан салымдар	24 551,7	2,1	276 856,2	13,6	11,3 есе
Бағалы қағаздар	14 661,5	1,3	14 639,0	0,7	-0,2
Клиенттерге берілетін заемдар	193 352,0	16,4	321 931,8	15,8	66,5
Басқа заңды тұлғалардың капиталына салынатын инвестициялар	545 634,5	46,3	824 022,8	40,4	51,0
Дебиторлық берешек	56 869,7	4,8	104 010,6	5,1	82,9
Басқа активтер	122 918,5	10,4	148 991,8	7,3	21,2

**Міндеттемелер.** Есепті күнге ұйымдар міндеттемелерінің жиынтық мөлшері 3,3 есе көбейді және 690 036,4 млн. теңгені құрады. Ұйымдар міндеттемелерінің құрылымында негізгі үлесті заемдар мен қаржылық жалға алу үлесі 83,8% (577 986,1 млн. теңге) болды.

Жиынтық міндеттемелер құрылымы, млн. теңгемен	1.01.2008	%-бен жиынтығы	1.10.2008	%-бен жиынтығы	Өсім, %-бен
<b>Міндеттемелер, оның ішінде:</b>	<b>212 167,1</b>	-	<b>690 036,4</b>	-	<b>3,3 есе</b>
Тартылған салымдар	610,3	0,3	7 204,9	1,0	11,8 есе
Заемдар мен қаржылық жалға алу	127 417,8	60,0	577 986,1	83,8	4,5 есе
Шығарылған борыштық бағалы қағаздар	20 708,7	9,8	19 922,7	2,9	-3,8
Кредиторлық берешек	41 606,4	19,6	30 496,4	4,4	-26,7
Басқа міндеттемелер	21 823,9	10,3	54 426,3	7,9	2,5 есе

**Кредиттік портфель.** Жиынтық несие портфель құрылымында 2008 жылғы 1 қазандағы жағдай бойынша стандартты кредиттердің үлесі 97,8%, күмәнді – 1,2% және үмітсіз – 1,0% болды, ал 2008 жылғы 1 қаңтардағы жағдай бойынша 95,8%, күмәнді – 1,6%, үмітсіз – 2,6%-ды құрады.

**Капитал.** 2008 жылғы 1 қазандағы жағдай бойынша банк операцияларының жекелеген түрлерін жүзеге асыратын ұйымдар капиталының жиынтық мөлшері ағымдағы жылдың 1 қаңтарындағы жағдай бойынша деректермен салыстырғанда 383 868,2 млн. теңгеге (39,7%) өсіп, 1 349 605,9 млн. теңге болды.

(млн. теңге)

	1.01.2008	%-бен жиынты ғы	1.10.2008	%-бен жиынты ғы	Өсім, %- бен
<b>Капитал</b>	<b>965 737,7</b>	-	<b>1 349 605,9</b>	-	<b>39,7</b>
Жарғылық капитал	683 170,2	70,7	915 485,7	67,8	34,0
Бөлінбеген таза пайда (жабылмаған шығын)	274 552,1	28,4	427 800,6	31,7	55,8