

Банктік емес сектордың ағымдағы жағдайы
(2006 жылғы 1 қазандағы)

2006 жылғы 1 қарашадағы жағдай бойынша республикада банк операцияларының жекелеген түрлерін жүзеге асыратын 20 ұйым, оның ішінде қолданыстағы лицензия негізінде 8 ипотекалық ұйым жұмыс істейді.

№	Ұйымның атауы	1.01.2006	1.10.2006
1	Ипотекалық ұйымдар	7	8
2	Банк операцияларының жекелеген түрлерін жүзеге асыратын өзге ұйымдар	50	12
	Жиынтығы	57	20

Ипотекалық ұйымдар

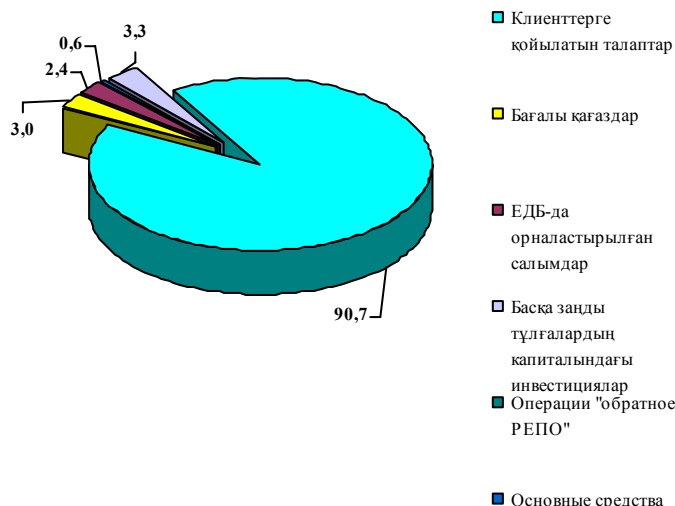
Активтер. 2006 жылғы 1 қазандағы жағдай бойынша ипотекалық ұйым активтерінің жиынтық мөлшері ағымдағы жылдың басынан бастап 39 821,9 млн. теңгеге немесе 52,9 %-ға өсіп, 115 168,2 млн. теңгені құрады.

Ипотекалық ұйымдар активтерінің жалпы сомасының елеулі үлесін заңды және жеке тұлғаларға берілген заемдар құрап отыр – 80,5% (90 690,7 млн. теңге), ал бағалы қағаздар үлесіне – 9,6% (11 020,2 млн. теңге), банктердегі корреспонденттік шоттарда орналастырылған салымдарға – 2,2% (2 542,5 млн. теңге), басқа банктерде орналастырылған салымдарға 2,2% (2 500,0 млн. теңге) келіп отыр.

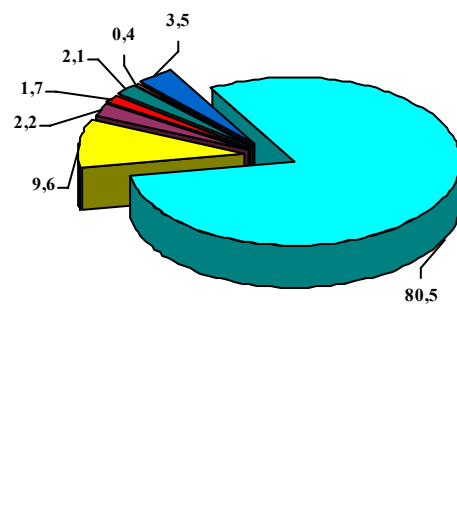
Ипотечные организации

Ипотекалық ұйымдарының жиынтық активтерінің динамикасы және құрылымы	01.01.2006		01.10.2006		Өсім, (%-пен)
	млн. теңге	% -пен жиынтығы	млн. теңге	% -пен жиынтығы	
Қолма-қол ақша	21,7	0,03	18,2	0,02	16,13
Корреспонденттік шоттар	464,5	0,62	2 542,5	2,21	5,5 per
Бағалы қағаздар	2 295,0	3,04	11 020,2	9,57	4,8 per
Басқа банктерге орналастырылған салымдар	1 813,1	2,41	2 500,0	2,17	37,89
«Кері РЕПО» операциясы	0	-	2 470,0	2,14	-
Клиенттерге берілген заемдар	68 328,1	90,69	92 690,7	80,48	35,66
Капиталға инвестиция және реттелген борыштар	0	-	1 941,8	1,69	-
Негізгі қаражаттар және материалдық емес активтер	424,8	0,56	504,8	0,44	18,83
Басқа активтер	1 999,1	2,65	1 480,0	1,28	-25,97
БАРЛЫҒЫ АКТИВТЕР	75 346,30	100	115 168,2	100	52,85

1.01.06ж. Жағдай бойынша ипотекалық ұйымдар активтерінің құрылымы (%)



1.10.06ж. Жағдай бойынша ипотекалық ұйымдар активтерінің құрылымы (%)

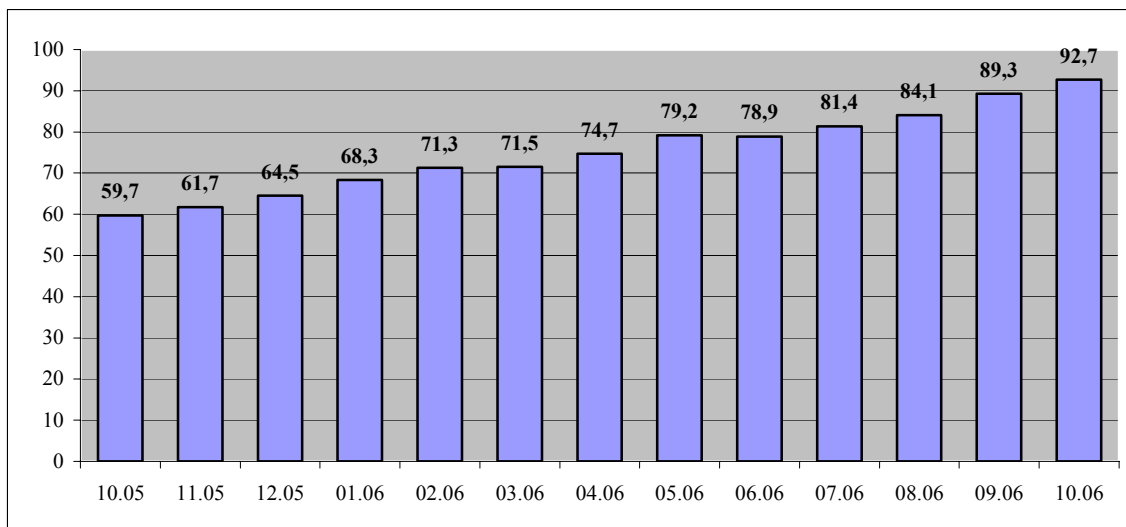


Кредиттік портфель. 2006 жылғы 1 қазандағы жағдай бойынша ипотекалық ұйымдардың жиынтық несиелік портфелі жыл басымен салыстырғанда 35,7%-ке өсіп, 92 690,7 млн. теңге болды.

Қаралып отырған кезеңде ипотекалық ұйымдардың кредиттік портфелінің құрылымындағы стандартты кредиттердің үлесі 98,6%-дан 95,5%-ға дейін кеміді, күмәнді кредиттердің үлесі 1,1%-тен 4,3%-ке дейін ұлғайды, ал үмітсіз кредиттердің үлесі 0,3%-тен 0,2%-ке дейін кеміді.

Несие портфелі сапасының динамикасы	1.01.2006		1.10.2006	
	негізгі борыш сомасы, млн. теңге	% -пен жиынтығы	негізгі борыш сомасы, млн. теңге	% -пен жиынтығы
Несие портфелі барлығы	68 328,1	100,0	92 690,7	100,0
Стандартты	67 379,2	98,6	88 486,1	95,5
Күмәнді	781,6	1,1	4 004,5	4,3
<i>1 санатты күмәнді</i> – төлемдерді толық және уақтылы төлеген кезде	1,4	0,0	2 746,5	3,0
<i>2 санатты күмәнді</i> – төлемдерді кешіктірген немесе толық төлемеген кезде	552,1	0,8	975,6	1,0
<i>3 санатты күмәнді</i> – төлемдерді толық және уақтылы төлеген кезде	0	0,0	0	0
<i>4 санатты күмәнді</i> – төлемдерді кешіктірген немесе толық төлемеген кезде	153,1	0,2	253,3	0,2
<i>5 санатты күмәнді</i>	75,0	0,1	29,0	0,1
Үмітсіздер	167,3	0,3	200,1	0,2

**Ипотекалық ұйымдардың несиелік портфелінің өзгеру динамикасы,
млрд. теңгемен**

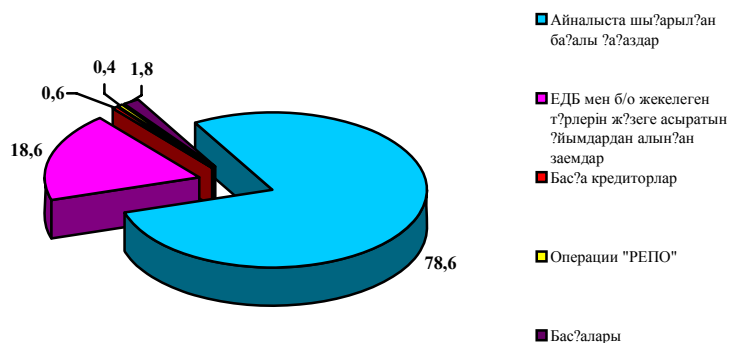


1 қазандағы жағдай бойынша 3 ірі ипотекалық ұйымның аталмыш ипотекалық ұйымдардың жиынтық несиелік портфеліндегі үлесі 99,3%-ды құрады. Олардың ішінде «Қазақстан ипотекалық компаниясы» АҚ - 54,1%, «БТА Ипотека» АҚ - 41,4%, «Астана-финанс» ипотекалық ұйымы» АҚ - 3,8%.

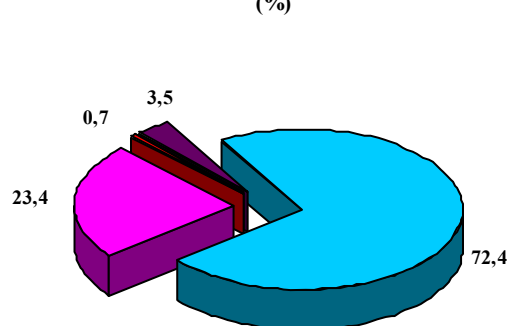
Міндеттемелер. Ипотекалық ұйымдар міндеттемелердің жиынтық мөлшері ағымдағы жылдың басынан бастап 28 653,2 млн. теңгеге немесе 46,2 %-ға өсті және 2006 жылғы 1 қазандағы жағдай бойынша 90 707,1 млн. теңге болды. Бұл ретте, ипотекалық ұйымдардың міндеттемелері құрылымында айналысқа шығарылған бағалы қағаздар (72,4%-ға) және басқа банктерден алынған заемдар (23,4 %-ға) басым болды.

Ипотекалық ұйымдарының жиынтық міндеттемелерінің динамикасы және құрылымы	1.01.06		1.10.06		Өсім, (%-пен)
	млн. теңге	% -пен жиынтығы	млн. теңге	% -пен жиынтығы	
Банктік операциялардың жекелеген түрлерін жүзеге асырушы ұйымдар мен басқа банктерден алынған заемдар	11 558,2	18,6	21 223,9	23,4	83,6
Бағалы қағаздарман «РЕПО» операциялары	219,0	0,4	0	0,0	-
Айналысқа шығарылған бағалы қағаздар	48 777,3	78,6	65 635,6	72,4	34,6
Басқа кредиторлар	384,1	0,6	668,4	0,7	74,0
Басқа міндеттемелер	1 115,3	1,8	3 179,2	3,5	2,9 рет
Міндеттемелердің барлығы	62 053,9	100,0	90 707,1	100,0	46,2

1.01.06ж. Жағдай бойынша ипотекалық ұйымдар міндеттемелерінің құрылымы (%)



1.10.06ж. Жағдай бойынша ипотекалық ұйымдар міндеттемелерінің құрылымы (%)



Кірістілік. 2006 жылғы 1 қазанда ипотекалық ұйымдар кіріс салығын төлегеннен кейін 1 573,7 млн теңге мөлшерінде жиынтық таза кіріс алды, (2005 жылғы 1 қазандағы жағдай бойынша – 1 143,8 млн. теңге) бұл өткен жылдың осындай ұқсас кезеңіне қарағанда 37,6%-ке көп. Кірістердің жиынтық мөлшері есепті күнге 10 676,0 млн. теңге болды (2005 жылғы 1 қарашада – 5 742,4 млн. теңге), шығыстар – 9 102,3 млн. теңге (2005 жылғы 1 қазанда – 4 598,6 млн. теңге) болды.

Ипотекалық ұйымдарының кірістілігі, млрд. теңгемен	1.10.05	1.10.06	Өзгеріс (+;-)
Сыйақы алуға байланысты кірістер	5 045,1	8 708,6	72,6
Сыйақы төлеуге байланысты шығыстар	2 729,8	5 095,3	86,7
Сыйақы алуға байланысты емес кірістер	697,3	1 967,4	2,8 рет
Сыйақы төлемін жасауға байланысы жоқ шығыстар	1 868,8	4 007,0	2,1 рет

Проценттік кірістер құрылымында клиенттерге берілген заемдар бойынша (74,9% немесе 7 995,3 млн. теңге) сыйақыны алуға байланысты кірістер біршама көп үлес алды, ал проценттік шығыстар құрылымында – бағалы қағаздар бойынша (43,8% немесе 3 991,1 млн. теңге) төленген сыйақыларға байланысты шығыстар орын алады.

Ипотекалық ұйымдардың меншікті капиталы ағымдағы жылдың басынан бастап 11 168,6 млн. теңгеге немесе 84,0%-ке өсіп, 2006 жылғы 1 қазандағы жағдай бойынша 24 461,0 млн. теңгені құрады.

* Банк операцияларының жекелеген түрлерін жүзеге асыратын ұйымдар есеп беруді тоқсан сайынғы негізде ұсынады.

Ақпаратты Қазақстан Республикасы Қаржы нарығын және қаржы ұйымдарын реттеу мен қадағалау агенттігі дайындады.