

2006 жылғы 1 желтоқсандағы сақтандыру рыногының ағымдағы жағдайы

Сақтандыру сыйлықақылары

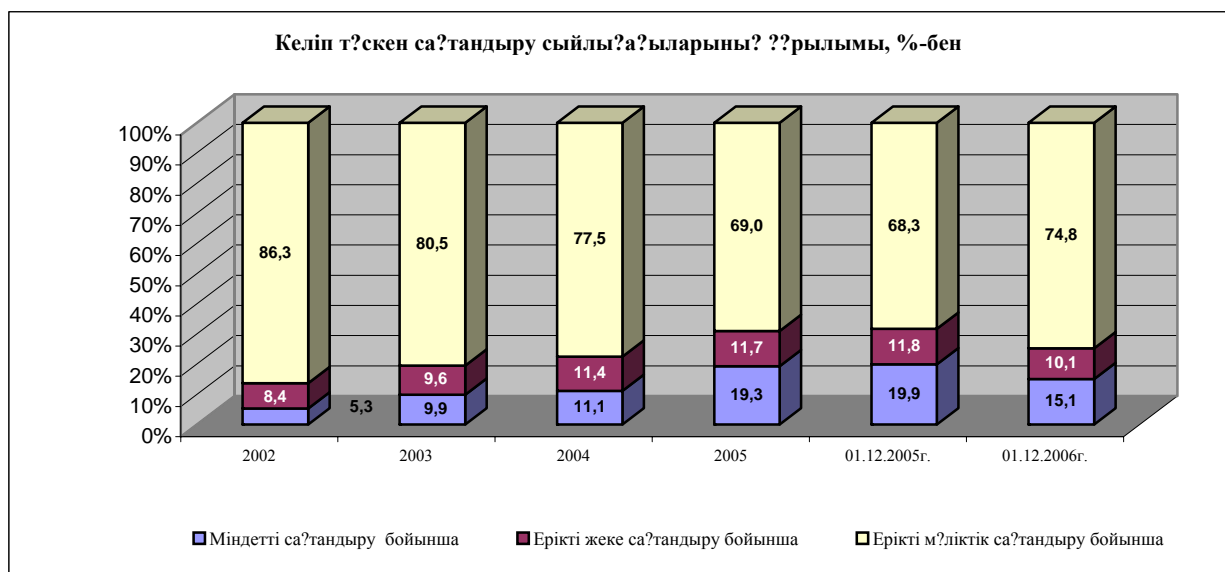
Ағымдағы жылдың он бір айында сақтандыру (қайта сақтандыру) ұйымдарымен қабылданған сақтандыру сыйлықақыларының жиынтық көлемі 2005 жылғы осындай кезеңдегі жиналған көлемнен 77,6%-ке көп болып, 109 216,4¹ млн. теңге болды.

Сақтандыру сыйлықақыларының келіп түсуі

млн. теңге

Сақтандыру сыйлықақыларының келіп түсуі	01.12.2005 ж.	01.12.2006 ж.		01.12.2005 ж. салыстырғандағы өзгерістер,
		сомасы	Үлесі %-бен	
Барлығы, оның ішінде мыналар бойынша:	61 501,0	109 216,4	100,0	77,6
Міндетті сақтандыру	12 255,3	16 448,5	15,1	34,2
Ерікті жеке сақтандыру	7 222,7	11 048,2	10,1	10,1
Ерікті мүліктік сақтандыру	42 023,0	81 719,7	74,8	94,5

Кестені қарағанда міндетті сақтандыру бойынша сақтандыру сыйлықақыларының көлемі өткен жылдың осындай көрсеткішінен 34,2%-ға өскені көрінеді. Ерікті жеке сақтандыру бойынша ұлғаю – 10,1%-ды, ерікті мүліктік сақтандыру бойынша – 94,5%-ды құрады.



2006 жылғы 1 желтоқсандағы жағдай бойынша сақтандыру сыныптары бойынша келіп түскен сақтандыру сыйлықақыларының құрылымына қатысты мынаны айта кетуге болады:

міндетті сақтандырудағы - сақтандыру сыйлықақылары түсімдерінің 37,6% (6 190,2 млн. теңге) еңбек (қызмет) міндеттерін атқару кезінде қызметкердің өмірі мен денсаулығына зиян келтіргені үшін жұмыс берушінің азаматтық-құқықтық жауапкершілігін сақтандыру жөнінде болса, ал көлік құралдары иелерінің азаматтық-құқықтық жауапкершілігін сақтандыру жөніндегі түсім 31,7% (5 225,6 млн. теңге) болды, экологиялық сақтандыру бойынша – 19,3% (3 168,6 млн. теңге), ал қызметі үшінші

¹ Қазақстан Республикасы ұйымдарының сақтандыру (қайта сақтандыру) ұйымдарынан қайта сақтандыруға қабылданған шарттар бойынша жүзеге асырылған сақтандыру төлемдерін шегергендегі сомасы көрсетілген

тұлғаларға зиян келтіру қаупімен байланысты объект иелерінің азаматтық-құқықтық жауапкершілігін сақтандыру бойынша түсім, 4,6% (760,5 млн. теңге) болды.

ерікті жеке сақтандырудағы - сақтандыру сыйлықақылары түсімдерінің 44,6% (4 924,0 теңге) жазатайым жағдайлардан сақтандыру жөнінде түскен түсімге келсе, аурулардан сақтандыру бойынша - 25,3% (2 791,8 млн. теңге), 20,4% (2 257,2 млн. теңге) - өмірді сақтандыру бойынша, 9,7% (1 070,2 млн. теңге) ануитеттік сақтандыру бойынша келеді.

ерікті мүліктік сақтандырудағы - сақтандыру сыйлықақылары түсімдерінің 34,5% (28 212,9 млн. теңге) басқа қаржы шығындарын сақтандыру бойынша түсімдер бойынша түссе, азаматтық-құқықтық жауапкершілікті сақтандыру бойынша (автокөлік, әуе және су көлігінің иелерінің азаматтық-құқықтық жауапкершіліктерін қоспағанда) - 25,5% (21 627,0 млн. теңге), болса, мүлікті сақтандыру бойынша 25,0% (20 400,1 млн. теңге), автокөлік транспортын сақтандыру бойынша - 5,5% (4 500,8 млн. теңге). түсім болды.

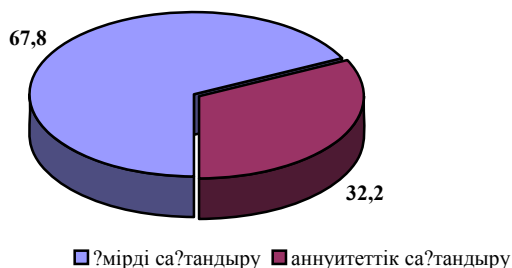
Сақтандыру салалары бойынша (life, non-life) жиналған сақтандыру сыйлықақыларының көлемі былайша көрініс алады:

Сақтандыру салалары бойынша сақтандыру сыйлықақыларының түсуі	1.12.2005ж.		1.12.2006ж.		1.12.2005ж. салыстырғандағы өзгеріс, %-бен
	Сомасы	үлесі%	Сомасы	үлесі%	
Сақтандыру салалары бойынша барлығы	61 501,0	100,0	109 216,4	100,0	77,6
Өмірді сақтандыру	1 255,4	2,0	3 327,4	3,0	2,7 есе
Жалпы сақтандыру	60 245,6	98,0	105 889,0	97,0	75,8

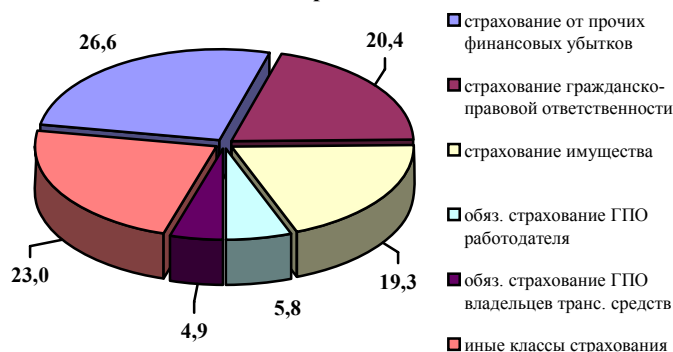
"Өмірді сақтандыру" саласы. 2006 жылғы 1 желтоқсандағы жағдай бойынша "өмірді сақтандыру" саласында жиналған сақтандыру сыйлықақыларының көлемі 3 327,4 млн. теңге болды, бұл өткен жылдың осындай күніне қарағанда 2,7 есе көп. Жиынтық сыйлықақылардағы "өмірді сақтандыру" саласы бойынша жиналған сақтандыру сыйлықақыларының үлесі есептік кезеңде 2005 жылғы 1 желтоқсандағы 3,0%-ға қарсы 2,0 % болды.

"Жалпы сақтандыру" саласы. "Жалпы сақтандыру" саласы бойынша 2006 жылғы он бір айында жиналған сақтандыру сыйлықақыларының көлемі 105 889,0 млн. теңге болды, бұл 2005 жылғы осындай кезеңге қарағанда 75,8% -ға көп.

"Өмірді сақтандыру" саласы бойынша сақтандыру сыйлықақылары түсімдерінің үлесі



"Жалпы сақтандыру" саласы бойынша сақтандыру сыйлықақылары түсімдерінің үлесі



Қайта сақтандыру

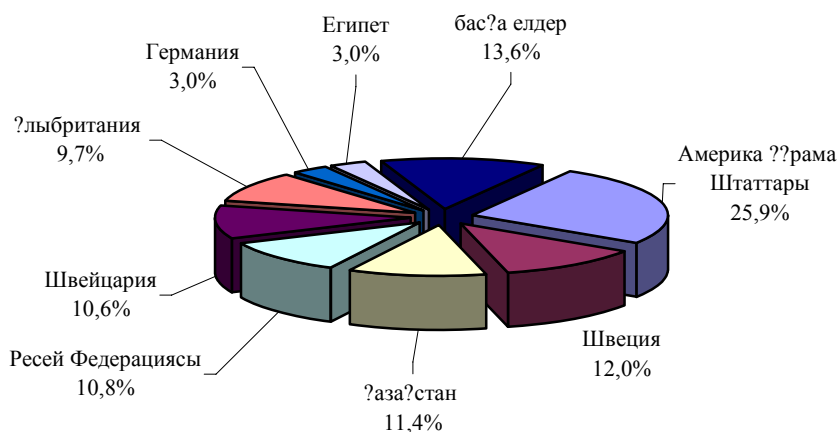
Қайта сақтандыруға берілген сақтандыру сыйлықақыларының көлемі 38 004,5 млн. теңге немесе сақтандыру сыйлықақыларының жиынтық көлемінің 34,8%-ы болды. Бұл ретте резидент еместерге қайта сақтандыруға сақтандыру сыйлықақыларының жиынтық көлемінің 30,8%-ы берілді.

Қайта сақтандыру шарттары бойынша сақтандыру (қайта сақтандыру) ұйымдарымен қабылданған сақтандыру сыйлықақыларының жалпы сомасы 4 354,4 млн. теңге болды. Бұл ретте резидент еместерден қайта сақтандыруға қабылданған сақтандыру сыйлықақыларының сомасы 472,9 млн. теңге болды.

млн. теңге

Қайта сақтандыруға берілген сақтандыру сыйлықақылары	1.12.2005ж.		1.12.2006ж.	
	Сомасы	жиынтық сыйлықақылардағы үлесі, %-бен	Сомасы	жиынтық сыйлықақылардағы үлесі, %-бен
Қайта сақтандыруға берілген барлығы, оның ішінде	24 162,6	39,3	38 004,5	34,8
резидент еместерге	21 321,7	34,7	33 664,4	30,8
резиденттерге	2 840,9	4,6	4 340,1	4,0
Резидент еместерден қайта сақтандыруға қабылданғандар барлығы	166,2	0,3	472,9	0,4

Елдер бойынша қайта сақтандыруға берілген сақтандыру сыйлықақыларының үлесі



Қайта сақтандыруға берілген сақтандыру сыйлықақыларының жалпы сомасында негізгі үлесті ерікті мүліктік сақтандыру бойынша сыйлықақылар - 92,2%, құрады. Міндетті сақтандыру бойынша - 5,2%., ерікті жеке сақтандыру бойынша - 2,6% болды.

Сақтандыру төлемдері

2006 жылғы он бір айда жасалған сақтандыру төлемдерінің жалпы көлемі өткен жылдағы осындай кезеңмен салыстырғанда 18,1 % өсіп, 11 701,9² млн. теңге болды. Бұл ретте, қайта сақтандыру ұйымдарынан қайта сақтандыру бойынша өтеу есебінен сақтандыру төлемдерінің үлесі 14,0 % (1 632,9 млн. теңге) болып отыр.

² сома қайта сақтандыруға қабылданған шарттар бойынша жүзеге асырылған сақтандыру төлемдерін шегергенде көрсетіліп отыр

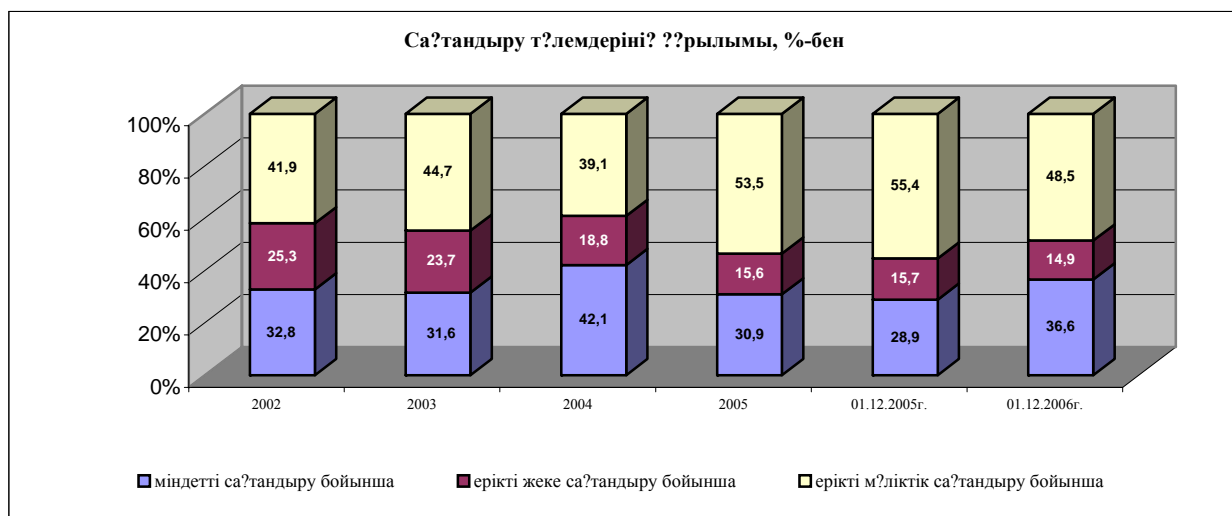
Сақтандыру төлемдері	1.12.2005ж.	1.12.2006ж.		1.12.2005 жылмен салыстырғандағы өзгеріс, %-бен
		сомасы	үлесі%	
Барлығы, оның ішінде мыналар бойынша:	9 908,4	11 701,9	100,0	18,1
Міндетті сақтандыру	2 860,3	4 287,6	36,6	49,9
Ерікті жеке сақтандыру	1 556,2	1 744,8	14,9	12,1
Ерікті мүліктік сақтандыру	5 491,9	5 669,5	48,5	3,2

1.12.2006 жылғы жағдай бойынша сақтандыру сыныптары бойынша жасалған сақтандыру төлемдерін қарастырған кезде мынаны айта кетуге болады:

міндетті сақтандыруда - көлік құралдары иелерінің азаматтық-құқықтық жауапкершілігін міндетті сақтандыру бойынша төлемдер 56,5%-ды (2 423,3 млн. теңгені) құрады, ал өсімдік шаруашылығын сақтандыру бойынша төлемдер 24,4% (1 045,3 млн. теңге) болды, 18,4% (788,3 млн. теңге) – еңбек (қызмет) міндеттерін атқару кезінде қызметкердің өмірі мен денсаулығына зиян келтіргені үшін жұмыс берушінің азаматтық-құқықтық жауапкершілігін сақтандыру жөнінде болды.

ерікті жеке сақтандыруда - сақтандыру төлемдерінің 70,2% (1 225,0 млн. теңгесі) аурудан сақтандыру бойынша төлемдер құраса, 15,2% (264,4 млн.теңге) - жазатайым жағдайлардан сақтандыру жөніндегі төлемдер болса, ал өмірді сақтандыру бойынша төлемдер – 7,6% (133,4 млн. теңге болды).

ерікті мүліктік сақтандыруда - сақтандыру төлемдерінің 50,7% (2 876,7 млн. теңгесі) басқа қаржы шығындарын сақтандыру бойынша, 18,6 % (1 055,0 млн.теңге) - автомобиль көлігін сақтандыру бойынша, ал мүлікті сақтандыру бойынша 12,2% (689,8 млн.теңге) болды.



2006 жылдың он бір айында жасалған сақтандыру төлемдерінің жалпы сомасы бойынша сақтандыру төлемдерінің мейлінше көп көлемі басқа да қаржылық шығындардан сақтандыру сыныбы бойынша сақталып, төлемдердің жиынтық сомасының 24,6% -ы болды.

Сақтандыру рыногы жөнінде жалпы мәліметтер

2006 жылғы 1 желтоқсандағы жағдай бойынша Қазақстан Республикасының сақтандыру нарығында 39 сақтандыру ұйымы (оның ішінде: 4 - өмірді сақтандыру бойынша, 6 - Қазақстан Республикасының резидент еместерінің қатысуымен), 12 сақтандыру брокері және 33 актуарий өз қызметтерін лицензия негізінде жүзеге асырды.

2006 жылдың қараша айында Агенттікпен жаңадан ашылған «Жардем» Сақтандыру брокері» ЖШС сақтандыру брокерінің қызметін жүзеге асыруға лицензия берілді.

Сақтандыру секторының институционалды құрылымы	01.12.2005ж.	01.12.2006ж.
Сақтандыру ұйымдарының саны, оның ішінде	37	39
резидент еместердің қатысуымен	5	6
өмірді сақтандыру бойынша	3	4
Сақтандыру брокерлерінің саны	12	12
Актуарийлер саны	30	33

Есепті күнге 31 сақтандыру ұйымы “Сақтандыру төлемдеріне кепілдік беру қоры” АҚ-ның қатысушылары болып табылады.

Капитал. 2006 жылғы 1 желтоқсандағы жағдай бойынша сақтандыру ұйымдарының меншікті капиталының жиынтық мөлшері 74 251,7 млн. теңге болды.

Қаржы көрсеткіштері	млн. теңге		
	1.12.2005ж.	1.12.2006ж.	1.12.2005 жылмен салыстырғандағы өзгеріс, %-бен
Жиынтық активтер	69 807,2	130 675,2	87,2
Міндеттемелер	25 567,7	56 423,5	2,2 есе
оның ішінде таза сақтандыру резервтері	21 043,9	49 448,2	2,4 есе
басқа міндеттемелер	4 523,8	6 975,3	54,2
Меншікті капитал (баланс бойынша)	44 239,5	74 251,7	67,8

Есепті күнге резидент еместердің қатысуымен сақтандыру ұйымдарының жиынтық төленген жарғылық капиталы 2 573,6 млн. теңге құрады немесе сақтандыру (қайта сақтандыру) ұйымдарының жиынтық төленген жарғылық капиталының 9,4%-ы болды, ал шетел капиталының үлесі төленген жарғылық капиталдың жалпы сомасында 8,1% болды.

Активтер. Сақтандыру ұйымдары активтерінің жиынтық көлемі 2006 жылғы 1 желтоқсанда 130 675,2 млн. теңге болды, бұл 2005 жылғы 1 желтоқсандағы осындай көрсеткіштен 87,2 %-ға көп, оның ішінде:

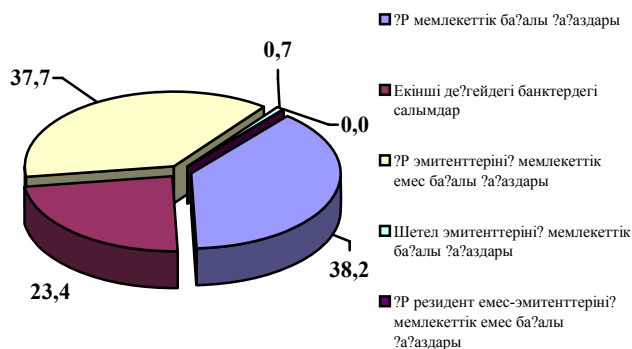
Активтер	млн. теңге				1.12.2005 жылмен салыстырғандағы өзгеріс, %-бен
	1.12.2005ж.		1.12.2006ж.		
	Сомасы	үлесі %	Сомасы	үлесі %	
Ақша	5 476,1	7,8	6 074,2	4,6	10,9
Орналастырылған салымдар	12 504,5	17,9	23 809,7	18,2	90,4
Бағалы қағаздар	33 520,2	48,0	62 989,1	48,2	87,9
"Кері РЕПО" операциясы	5 290,4	7,6	14 211,7	10,9	2,7 есе
Сақтанушылардан және делдалдардан алынатын сақтандыру сыйлықақылары	5 533,4	7,9	12 968,5	9,9	2,3 есе
Негізгі қаражат	1 934,7	2,8	2 773,7	2,1	43,4
Материалдық емес активтер	100,4	0,1	295,7	0,2	2,9 есе
Басқа дебиторлық берешек	1 986,3	2,9	3 772,1	2,9	89,9
Басқа активтер	3 461,2	5,0	3 780,5	3,0	9,2
Активтер жиынтығы	69 807,2	100,0	130 675,2	100,0	87,2

Жалпы алғанда, 2006 жылдың он бір айында сақтандыру ұйымдары активтерінің сомасы 78,2 % (57 328,9млн. теңгеге) өсті.

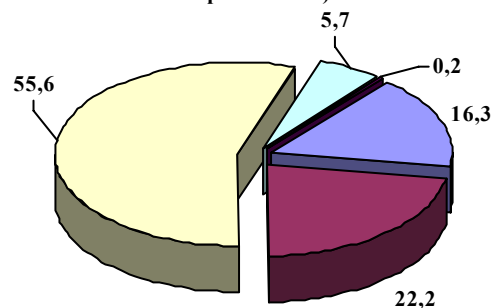
млн. теңге

Инвестициялық портфель	1.01.2006ж.		1.12.2006ж.		1.01.2006жылмен салыстырғандағы өзгеріс
	Сомасы	үлесі %	Сомасы	үлесі %	
ҚР мемлекеттік бағалы қағаздары	21 077,1	38,2	17 408,5	16,3	-17,4
Екінші деңгейдегі банктердегі салымдар	12 907,9	23,4	23 809,7	22,2	84,5
ҚР эмитенттерінің мемлекеттік емес бағалы қағаздары	20 821,2	37,7	59 553,8	55,6	2,9 есе
Шетел эмитенттерінің мемлекеттік бағалы қағаздары	385,6	0,7	6 076,2	5,7	15,8 есе
ҚР резидент емес-эмитенттерінің мемлекеттік емес бағалы қағаздары	-	-	236,5	0,2	-
Жиынтығы	55 191,8	100,0	107 084,7	100,0	94,0

01.01.2006ж. жағдай бойынша инвестициялық портфельінің құрылымы (%)



01.12.2006ж. жағдай бойынша инвестициялық портфельінің құрылымы (%)



2006 жылдың он бір айында сақтандыру ұйымдарының инвестициялық портфелі құрылымындағы ҚР эмитенттерінің мемлекеттік емес бағалы қағаздар үлесі 37,7%-дан 55,6%-ға дейін ұлғайды, ал екінші деңгейдегі банктердегі салымдарының үлесі 23,4%-дан 22,2%-ке дейін кемісе, ал ҚР мемлекеттік бағалы қағаздары 38,2%-дан 16,3%-ке дейін кеміді.

Инвестициялық портфель құрамындағы мемлекеттік бағалы қағаздар үлесінің азаюы нормативтік диверсификациялық активтерді есептеуде осы қаржылық құралының міндетті болу талабының алынып тасталуымен байланысты.

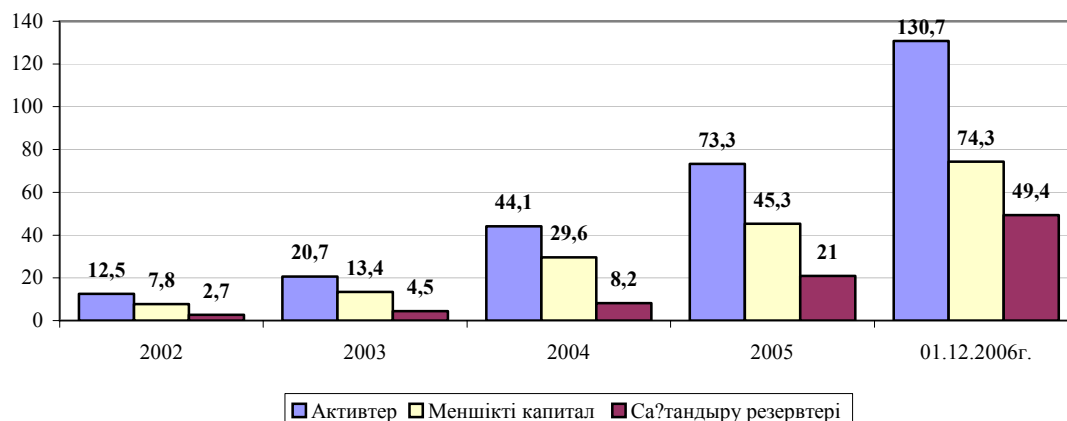
Сақтандыру рыногының шоғырлануы

Қаралған кезеңде сақтандыру рыногының шоғырлану деңгейінің төмендеуі байқалады. Бірінші 5 сақтандыру компанияларының үлесіне жиынтық сақтандыру сыйлықақыларының 47,0 % келеді (2005 жылдың 1 желтоқсандағы - 54,6%)

Сақтандыру рыногының жиынтық активтеріндегі бес ірі сақтандыру компанияларының үлесі 50,9%. құрады

Сақтандыру рыногының жиынтық көрсеткіштерінен үлесі, %	01.12.05	01.12.06
Бес ірі сақтандыру компанияларының сақтандыру сыйлықақылары	54,6	47,0
Он ірі сақтандыру компанияларының сыйлықақылары	79,2	74,6
Бес ірі сақтандыру компанияларының сақтандыру төлемдері	55,2	49,0
Он ірі сақтандыру компанияларының сақтандыру төлемдері	76,5	75,5
Бес ірі сақтандыру компанияларының активтері	57,0	50,9
Бес ірі сақтандыру компанияларының өзіндік капиталы	58,8	55,8

**Активтерді?, меншікті капиталды? және сақтандыру резервтерінің динамикасы,
млрд. теңгемен**



Міндеттемелер. 2006 жылғы 1 желтоқсандағы жағдай бойынша сақтандыру ұйымдарының міндеттемелер сомасы 56 423,5 млн. теңге болды, бұл былтырғы жылдың осыған ұқсас күніне қарағанда 2,2 есе көп.

Есепті күнге сақтандыру (қайта сақтандыру) ұйымдарының қолданыстағы сақтандыру және қайта сақтандыру шарттары бойынша (қайта сақтандырушының үлесін шегере отырып) қабылданған міндеттемелердің орындалуын қамтамасыз ету үшін құрған сақтандыру резервтерінің көлемі 49 448,2 млн. теңге болды, бұл 2005 жылғы 1 қарашада қалыптасқан резервтер көлемінен 2,4 есе артық. Есепті күндегі қайта сақтандырушының сақтандыру резервтеріндегі үлесі 18 699,4 млн.теңге болды.

Сақтандыру секторының негізгі көрсеткіштері

	01.12.2005ж.	01.12.2006ж.
ЖІӨ, млрд. теңге	7 453 ³	8 725 ⁴
Сақтандыру сыйлықақыларының ЖІӨ-ге қатынасы, %-бен	0,83	1,25 ⁵
Меншікті капиталдың ЖІӨ-ге қатынасы, %-бен	0,59	0,85
Активтердің ЖІӨ-ге қатынасы, %-бен	0,94	1,50
Сақтандыру сыйлықақыларының халықтың жан басына шаққандағы қатынасы, теңгемен	4 100	7 281

Ақпаратты Қазақстан Республикасы Қаржы нарығын және қаржы ұйымдарын реттеу мен қадағалау агенттігі дайындады.

³ - Статистика агенттігінің деректері бойынша ҚР

⁴ - Қазақстан Республикасы Экономика және бюджеттік жоспарлау министрлігінің 2006 жылғы бірінші тамыздағы болжамдық деректері

⁵ - 2006 жылғы қаңтар-қараша айларында қабылданған сақтандыру сыйлықақылары