

Сақтандыру рыногының ағымдағы жағдайы (2006 жылғы 1 ақпан)

Сақтандыру сыйлықақылары

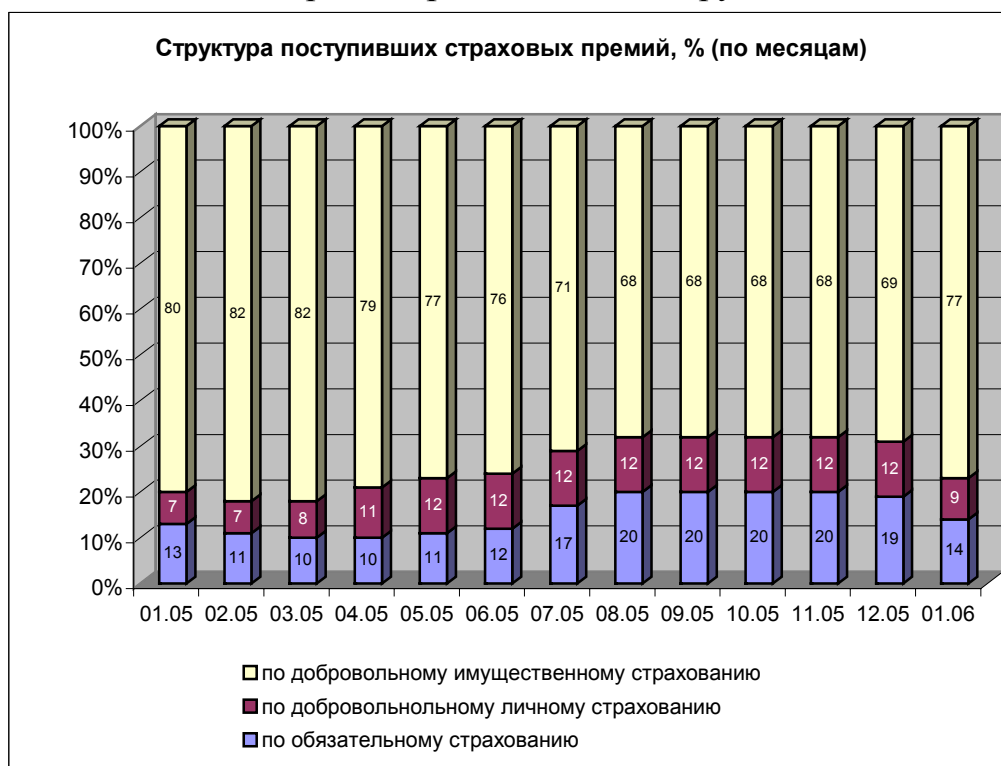
Ағымдағы жылдың қаңтар айында сақтандыру (қайта сақтандыру) ұйымдарымен қабылданған сақтандыру сыйлықақыларының жиынтық көлемі 2005 жылғы осындай кезеңдегі жиналған көлемнен 9,3%-ке көп болып, 8 553,3 млн. теңге болды.

Сақтандыру сыйлықақыларының келіп түсуі

Сақтандыру сыйлықақыларының келіп түсуі	01.02.2005.	01.02.2006.		1.02.2005ж. салыстырғандағы өзгеріс, %-пен
		Сомасы	үлесі %	
Барлығы, оның ішінде мыналар бойынша:	7 827,7	8 553,3	100,0	9,3
Міндетті сақтандыру	1 052,3	1 172,2	13,7	11,4
Ерікті жеке сақтандыру	518,6	742,3	8,7	43,1
Ерікті мүліктік сақтандыру	6 256,8	6 638,8	77,6	6,1

млн. теңге

Кестені қарағанда 2006 жылғы 1 ақпандағы міндетті сақтандыру бойынша сақтандыру сыйлықақыларының көлемі өткен жылдың осындай көрсеткішінен 11,4 %-ке өскені көрінеді. Ерікті жеке сақтандыру бойынша лғаю - 43,1%-ті, ерікті мүліктік сақтандыру бойынша – 6,1%-ті құрады.



2006 жылғы 1 қаңтардағы жағдай бойынша сақтандыру сыныптары жөнінде келіп түскен сақтандыру сыйлықақыларының құрылымына қатысты мынаны айта кетуге болады:

міндетті сақтандырудағы - сақтандыру сыйлықақылары түсімдерінің 66,9%-і (784,5 млн. теңге) көлік құралдары иелерінің азаматтық-құқықтық жауапкершілігін сақтандыру жөнінде болса, еңбек (қызмет) міндеттерін атқару кезінде қызметкердің өмірі мен денсаулығына зиян келтіргені үшін жұмыс берушінің азаматтық-құқықтық жауапкершілігін сақтандыру жөніндегі түсім 23,3% (273,2 млн. теңге) болды, ал қызметі үшінші тұлғаларға зиян келтіру қаупімен байланысты объект иелерінің азаматтық-құқықтық жауапкершілігін сақтандыру бойынша түсім 5,4% (63,6 млн. теңге) болды.

ерікті жеке сақтандырудағы - сақтандыру сыйлықақылары түсімдерінің 37,4%-і (277,6 млн. теңгесі) жазатайым жағдайлардан және аурулардан сақтандыру жөнінде түскен түсімге келсе, 35,7%-і (265, 2 млн. теңге) медициналық сақтандыру бойынша, 18,9%-і (140,2 млн. теңге) - өмірді сақтандыру бойынша болып келеді.

ерікті мүліктік сақтандырудағы - сақтандыру сыйлықақылары түсімдерінің 64,5%-і (4 283,4 млн. теңгесі) зиян келтіргені үшін азаматтық-құқықтық жауапкершілікті сақтандыру бойынша болса, мүлікті сақтандыру бойынша түсім – 17,0% (1 129,3 млн. теңге), ал автомобиль көлігін сақтандыру бойынша 5,7% (378,0 млн. теңге), кәсіпкерлік тәуекелді сақтандыру жөнінде - 3,2% (210,7 млн. теңге) болды.

Сақтандыру салалары бойынша (life, non-life) жиналған сақтандыру сыйлықақыларының көлемі былайша көрініс алады:

Сақтандыру салалары бойынша сақтандыру сыйлықақыларының түсуі	1.02.2005.		1.02.2006.		1.02.2005ж.
	Сомасы	үлесі %	Сомасы	үлесі %	салыстырғандағы өзгеріс, %-пен
Сақтандыру салалары бойынша барлығы	7 827,7	100,0	8 553,3	100,0	9,3
Өмірді сақтандыру	59,5	0,8	189,8	2,2	в 3,2 раза
Жалпы сақтандыру	7 768,2	99,2	8 363,5	97,8	7,7

"Өмірді сақтандыру" саласы. 2006 жылғы 1 ақпандағы жағдай бойынша «өмірді сақтандыру» саласында жиналған сақтандыру сыйлықақыларының көлемі 189,8 млн. теңге болды, бұл өткен жылдың осындай күніне қарағанда 3,2 есе көп. «Өмірді сақтандыру» саласы бойынша жиналған сақтандыру сыйлықақыларының жиынтық сыйлықақылардағы үлесі есепті күні 2005 жылғы 1 қаңтардағы 0,8%-ке қарсы 2,2% болды.

"Жалпы сақтандыру" саласы. "Жалпы сақтандыру" саласы бойынша 2006 жылғы қаңтар айында жиналған сақтандыру

сыйлықақыларының көлемі 8 363,5 млн. теңге болды, бұл 2005 жылғы осындай кезеңге қарағанда 7,7%-ке артық. "Жалпы сақтандыру" саласында негізгі үлес алатын сақтандыру сыныптары арасында мынадай сыныптарды атап өтуге болады:

"зиян келтіргені үшін азаматтық-құқықтық жауапкершілікті сақтандыру" сыныбы – 51,2 % (4 283,4 млн. теңге);

"мүлікті сақтандыру" сыныбы – 13,5% (1 129,3 млн. теңге);

“көлік құралдары иелерінің азаматтық-құқықтық жауапкершілігін сақтандыру" сыныбы – 9,4% (784,5 млн. теңге);

“автомобиль көлігін сақтандыру” сыныбы - 4,5% (378,0 млн. теңге).

2005 жылғы 1 ақпандағы жағдай бойынша өткен есепті күндермен салыстырғанда үлесі сақтандыру сыйлықақыларын жинау бойынша 75,4%-ті құрайтын 5 сақтандыру компаниялары-көшбасшыларының арасында бірқатар өзгерістер байқалды. Олардың ішінде: "Еуразия" СК” АҚ-ы - 49,3%, «Amanat Insurance» АҚ – 7,9%, «Казкоммерц-Полис» СК» АҚ – 7,1% "Алматы халықаралық сақтандыру тобы”- СК” ААҚ - 5,8%, “Алтын Полис” СК” АҚ- 5,2%.

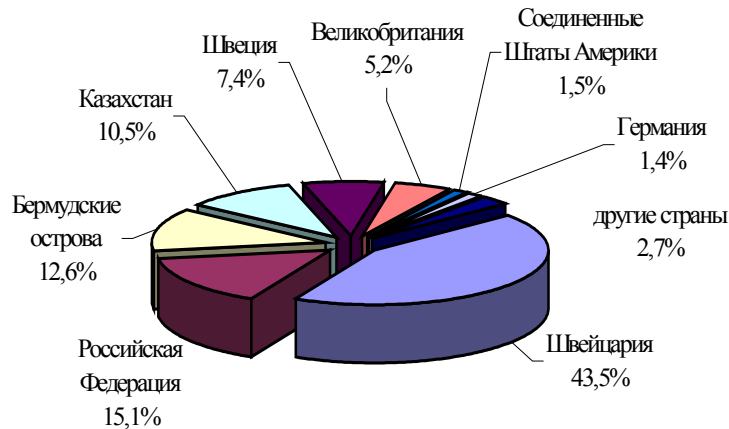
2006 жылғы 1 қаңтардағы жағдай бойынша ҚР резидент еместерінің қатысуымен сақтандыру компанияларының жинаған сақтандыру сыйлықақыларының үлесі 10,8% (926,5 млн. теңге) болып отыр.

Қайта сақтандыру

Қайта сақтандыруға берілген сақтандыру сыйлықақыларының көлемі 1 994,8 млн. теңге немесе сақтандыру сыйлықақыларының жиынтық көлемінің 23,3 %-і болды. Бұл ретте резидент еместерге қайта сақтандыруға сақтандыру сыйлықақыларының жиынтық көлемінің 20,9%-і берілді.

Қайта сақтандыруға берілген сақтандыру сыйлықақылары	млн. теңге			
	1.02.2005		1.02.2006	
	Сомасы	жиынтық сыйлықақылардағы үлесі, %-	Сомасы	жиынтық сыйлықақылардағы үлесі, %-пен
Қайта сақтандыруға берілген барлығы, оның ішінде	2 895,4	37,0	1 994,8	23,3
резидент еместерге	2 352,9	30,1	1 786,0	20,9
резиденттерге	542,5	6,9	208,8	2,4

Структура страховых премий, переданных на перестрахование по странам



Қайта сақтандыруға берілген сақтандыру сыйлықақыларының жалпы сомасында негізгі үлесті ерікті мүліктік сақтандыру бойынша сыйлықақылар - 94,2% құрады. Міндетті сақтандыру бойынша -5,2%, ерікті жеке сақтандыру бойынша – 0,6% болды.

Сақтандыру төлемдері

2005 жылы қаңтарда жасалған сақтандыру төлемдерінің жалпы көлемі өткен жылдағы осындай кезеңмен салыстырғанда 40,0%-ке арта отырып, 937,4 млн. теңге болды. Сонымен бірге, қайта сақтандыру ұйымдарынан қайта сақтандыру жөнінде өтемақы есебінен сақтандыру төлемдерінің үлесі 7,7% (72,4 млн. теңге) болып отыр.

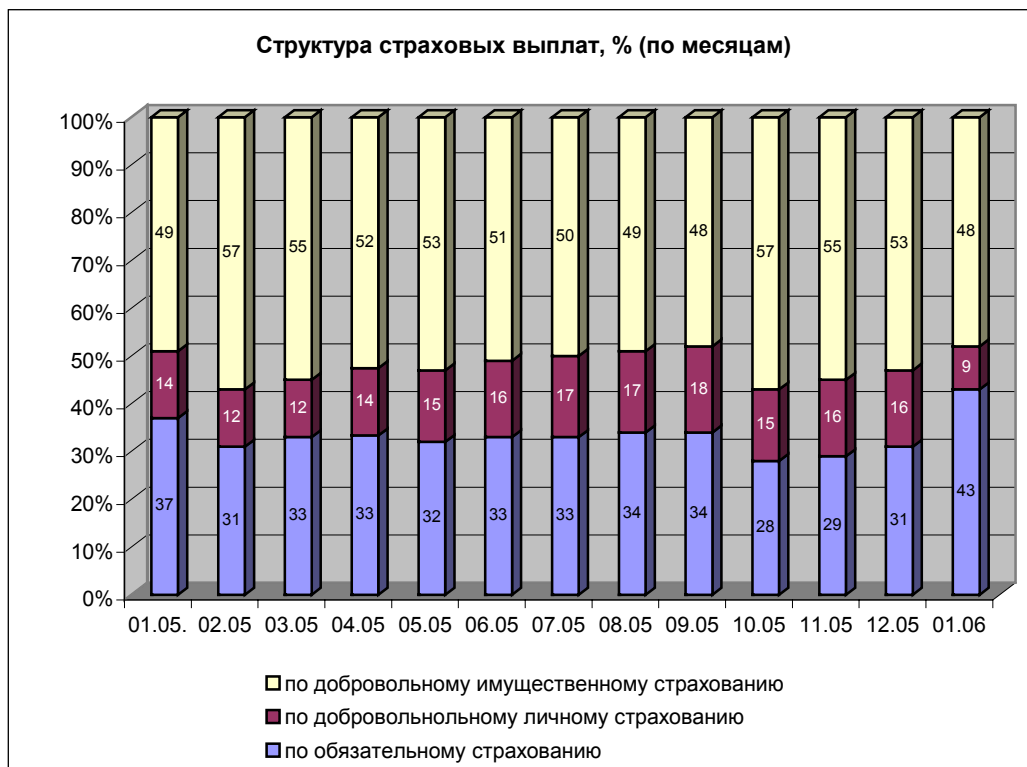
Сақтандыру төлемдері	1.02.2005.	1.02.2006.		млн. тенге 1.02.2005 жылмен салыстырғандағы өзгеріс, %-пен
		сомасы	үлесі %	
Барлығы, оның ішінде мыналар бойынша:	669,6	937,4	100,0	40,0
Міндетті сақтандыру	249,3	402,3	42,9	61,4
Ерікті жеке сақтандыру	96,3	85,3	9,1	-11,4
Ерікті мүліктік сақтандыру	324,0	449,8	48,0	38,8

1.01.2006 жылғы жағдай бойынша сақтандыру сыныптары бойынша жасалған сақтандыру төлемдерін қарастырған кезде мынаны айта кетуге болады:

міндетті сақтандыруда - көлік құралдары иелерінің азаматтық-құқықтық жауапкершілігін міндетті сақтандыру бойынша төлемдер 66,7%-ті (268,4 млн. теңгені) құрады, ал өсімдік шаруашылығын сақтандыру бойынша төлемдер 30,8% (124,1 млн. теңге) болды.

ерікті жеке сақтандыруда - сақтандыру төлемдерінің 72,0%-ін (61,4 млн. теңгені) медициналық сақтандыру бойынша төлемдер құраса, 23,8%-і (20,3 млн. теңге) жазатайым жағдайлардан және аурулардан сақтандыру бойынша төлемдер болса, ал өмірді сақтандыру бойынша төлемдер 2,2% (1,9 млн. теңге) болды.

ерікті мүлдік сақтандыруда - сақтандыру төлемдерінің 45,8%-і (2 05,9 млн. теңгесі) кәсіпкерлік тәуекелді сақтандыру бойынша, 23,3% (104,7 млн. теңге) - автомобиль көлігін сақтандыру бойынша, ал мүлдік сақтандыру бойынша 19,0% (85,6 млн. теңге) болды.



2005 жылдың он бір айында жасалған сақтандыру төлемдерінің жалпы сомасы бойынша сақтандыру төлемдерінің мейлінше көп көлемі көлік құралдары иелерінің азаматтық-құқықтық жауапкершілігін міндетті сақтандыру сыныбы бойынша сақталып, төлемдердің жиынтық сомасының 28,6%-і болды. Сақтандырудың осы сыныбы бойынша (сақтандыру төлемдерінің сақтандыру сыйлықақыларына қатынасы) шығын коэффициенті 2005 жылғы 1 ақпандағы 28,7%-ке қарсы 34,2% болды.

2006 жылғы 1 ақпандағы жағдай бойынша міндетті сақтандыру жөнінде тұтас алғанда шығын коэффициенті 2006 жылғы 1 ақпандағы жағдай бойынша 23,7%-тен өсіп 34,3% болды.

Ерікті жеке сақтандыру сыныбы бойынша шығын коэффициенті өткен жылғы осындай күндегі 18,6%-ке қарсы 11,5% болды.

Ерікті мүлдік сақтандыру бойынша шығын коэффициенті өсті және 2005 жылғы 1 ақпандағы жағдай бойынша 5,2%-ке қарсы 6,8% болды.

Жалпы алғанда, есепті күнге шығын коэффициенті 11,0 % болды.

Шығын коэффициенті

Сақтандыру қызметінің түрлері	Шығын коэффициенті, %-пен	
	1.02.2005.	1.02.2006.
Барлығы, оның ішінде:	8,6	11,0
міндетті сақтандыру бойынша	23,7	34,3
ерікті жеке сақтандыру бойынша по	18,6	11,5
ерікті мүліктік сақтандыру бойынша	5,2	6,8

Сақтандыру рыногы жөнінде жалпы мәліметтер

2006 жылғы 1 ақпандағы жағдай бойынша Қазақстан Республикасының сақтандыру рыногында 38 сақтандыру ұйымы (оның ішінде: 3 - өмірді сақтандыру бойынша, 4 - Қазақстан Республикасының резидент еместерінің қатысуымен), 12 сақтандыру брокері, 30 актуарий және сақтандыру ұйымының аудитін жүргізуге лицензиясы бар 36 аудиторлық ұйым лицензиялық қызметті жүзеге асырды.

Сақтандыру секторының институционалды құрылымы	01.02.2005.	01.02.2006.
Сақтандыру ұйымдарының саны, оның ішінде	36	38
резидент еместердің қатысуымен	6	5
өмірді сақтандыру бойынша	2	3
Сақтандыру брокерлерінің саны	8	12
Актуарийлер саны	26	30
Сақтандыру ұйымында аудит жүргізу құқығына лицензиясы бар аудиторлық ұйымдардың саны	34	36

Есепті күнге 31 сақтандыру ұйымы “Сақтандыру төлемдеріне кепілдік беру қоры” АҚ-ның қатысушылары болып табылады.

Капитал. 2006 жылғы 1 ақпандағы жағдай бойынша сақтандыру ұйымдарының есепті меншікті капиталының мөлшері 37 802,2 млн. теңге болды, бұл өткен жылдың осындай күнімен (01.02.2006ж. – 24 359,7 млн. теңге) салыстырғанда 55,2 %-ке көп болды.

2006 жылғы 1 ақпандағы жағдай бойынша 4 сақтандыру ұйымы меншікті капитал жеткіліктілігінің пруденциалды нормативтерін орындамады.

млн. теңге

Қаржы көрсеткіштері	1.02.2005.		1.02.2006.		1.02.2005 жылмен салыстырғандағы өзгеріс, %-пен
	Сомасы	үлесі %	Сомасы	үлесі %	
Жиынтық активтер	45 927,5		78 654,0		71,3
Міндеттемелер	16 157,7		30 538,0		89,0
оның ішінде таза сақтандыру резервтері	11 816,4		24 216,6		104,9
Басқа да міндеттемелер	4 341,3		6 321,4		45,6
Меншікті капитал (баланс бойынша)	29 769,8		48 116,0		61,6

Есепті күнге «жалпы сақтандыру» саласы бойынша қызметті жүзеге асыратын Қазақстан Республикасы резидент еместерінің қатысуымен сақтандыру ұйымдарының жиынтық төленген жарғылық капиталы «жалпы сақтандыру» саласы бойынша қызметті жүзеге асыратын Қазақстан Республикасының сақтандыру ұйымдарының жиынтық төленген жарғылық капиталының 8,1%-і болды. Есепті күнге «өмірді сақтандыру» саласы бойынша қызметті жүзеге асыратын резидент еместерінің қатысуымен сақтандыру ұйымдары болған жоқ.

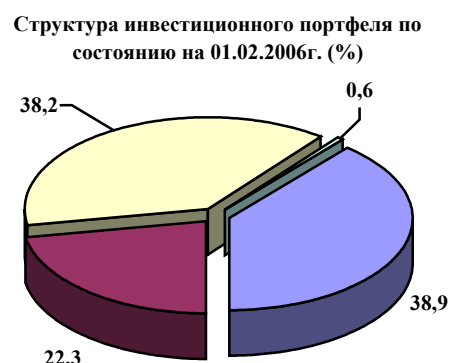
Активтер. Сақтандыру ұйымдары активтерінің жиынтық көлемі 2006 жылғы 1 ақпанда 78 654,0 млн. теңге болды, бұл 2005 жылғы 1 ақпандағы осындай көрсеткіштен 71,3%-ке көп, оның ішінде:

млн. теңге

Активтер	1.02.2005.		1.02.2006.		1.02.2005 жылмен салыстырғандағы өзгеріс, %-пен
	Сомасы	үлесі %	Сомасы	үлесі %	
Ақша	1 845,7	4,0	4 385,8	5,6	137,6
Орналастырылған салымдар	7 847,0	17,1	12 685,8	16,1	61,7
Бағалы қағаздар	24 727,8	53,8	37 287,3	47,4	30,6
Сақтанушылардан және делдалдардан алынатын сақтандыру сыйлықақылары	4 298,2	9,4	7 851,1	10,0	82,7
Негізгі қаражат	1 755,5	3,8	1 606,4	2,0	-8,5
Материалдық емес активтер	60,2	0,1	166,1	0,2	175,9
Басқа дебиторлық берешек	1 894,7	4,1	3 424,0	4,4	80,7
Басқа активтер	3 498,4	7,7	11 247,5	14,3	221,5
Активтер жиынтығы	45 927,5	100,0	78 654,0	100,0	71,3

Жалпы алғанда, 2006 жылғы қаңтар айында сақтандыру ұйымдарының активтерінің сомасы 7,2%-ке (5 307,7 млн. теңгеге) өсті.

Инвестициялық портфель	млн. теңге				
	1.01.2006.		1.02.2006.		1.02.2005 жылмен салыстырғандағы өзгеріс, %-пен
	Сомасы	үлесі %	Сомасы	үлесі %	
ҚР мемлекеттік бағалы қағаздары	21 077,1	38,2	22 125,6	38,9	5,0
Екінші деңгейдегі банктердегі салымдар	12 907,9	23,4	12 685,8	22,3	-1,7
ҚР эмитенттерінің мемлекеттік емес бағалы қағаздары	20 821,2	37,7	21 740,7	38,2	4,4
Шетел эмитенттерінің мемлекеттік бағалы қағаздары	385,6	0,7	343,3	0,6	-11,0
Жиынтығы	55 191,8	100,0	56 895,4	100,0	3,1



2006 жылы қаңтар айында сақтандыру ұйымдарының инвестициялық портфелі құрылымындағы екінші деңгейдегі банктердегі салымдарының үлесі 23,4%-тен 22,3%-ке дейін кемісе, ҚР эмитенттерінің мемлекеттік емес бағалы қағаздар үлесі 37,7%-тен 38,2%-ке дейін ұлғайды, ал ҚР мемлекеттік бағалы қағаздар үлесі 38,2%-тен 38,9%-ке дейін өсті.

Міндеттемелер. 2006 жылғы 1 ақпандағы жағдай бойынша сақтандыру ұйымдарының міндеттемелер сомасы өткен жылдағы осындай күнмен салыстырғанда 89,0%-ке өсе отырып, 30 538,0 млн. теңге болды.

Есепті күнге сақтандыру (қайта сақтандыру) ұйымдарының қолданыстағы сақтандыру және қайта сақтандыру шарттары бойынша

(қайта сақтандырушының үлесін шегере отырып) қабылданған міндеттемелердің орындалуын қамтамасыз ету үшін құрған сақтандыру резервтерінің көлемі 24 216,6 млн. теңге болды, бұл 2005 жылғы 1 ақпанда қалыптасқан резервтер көлемінен 104,9%-ке артық. Есепті күндегі қайта сақтандырушының сақтандыру резервтеріндегі үлесі 11 335,7 млн. теңге болды.

Сақтандыру секторының негізгі көрсеткіштері

	01.02.2005.	01.02.2006.
ЖІӨ, млрд. теңге	7 300 ¹	8 676 ²
Сақтандыру сыйлықақыларының ЖІӨ-ге қатынасы, %-пен	0,11	0,10 ³
Меншікті капиталдың ЖІӨ-ге қатынасы, %-пен	0,41	0,55
Активтердің ЖІӨ-ге қатынасы, %-те	0,62	0,91
Сақтандыру сыйлықақыларының халықтың жан басына шаққандағы қатынасы, теңгемен	522	570

Ақпаратты Қазақстан Республикасы Қаржы нарығын және қаржы ұйымдарын реттеу мен қадағалау агенттігі дайындады.

¹ - оценка за 2005 год

² - прогнозные данные на 2006 год

³ - страховые премии, принятые за январь 2006 года