

## Банктік емес ұйымдардың ағымдағы жағдайы (2007 жылғы 1 қарашадағы)

2007 жылғы 1 қарашадағы жағдай бойынша республикада банк операцияларының жекелеген түрлерін жүзеге асыратын 32 ұйым, оның ішінде қолданыстағы лицензия негізінде 10 ипотекалық ұйым жұмыс істейді.

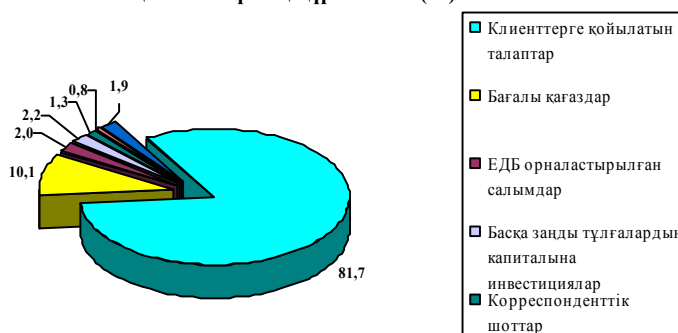
№	Ұйымның атауы	01.01.2007	01.11.2007
1	Ипотекалық ұйымдар	10	10
2	Банк операцияларының жекелеген түрлерін жүзеге асыратын өзге ұйымдар	16	22
	оның ішінде брокерлік және дилерлік қызметті жүзеге асыратын ұйымдар	1	4
	<b>Барлығы</b>	<b>26</b>	<b>32</b>

### Ипотекалық ұйымдар

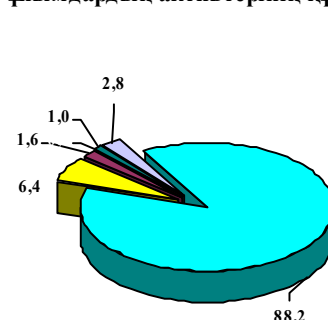
**Активтер.** 2006 жылғы 1 қарашадағы жағдай бойынша ипотекалық ұйымы активтерінің жиынтық мөлшері алдыңғы аймен салыстырғанда 1,2%-ға азайып ағымдағы жылдың басынан бастап 46,3%-ға өсіп, 185 127,0 млн. теңгені құрады.

Ипотекалық ұйымдары активтерінің жалпы сомасында маңызды үлесін заңды және жеке тұлғаларға берілген заемдар құрап отыр – 88,2% (163 284,2 млн. теңге), бағалы қағаздар үлесіне – 6,4% (11 935,0 млн. теңге), басқа банктерде орналастырылған салымдарға 1,6% (2 882,0 млн. теңге), банктердегі корреспонденттік шоттарда орналастырылған салымдарға –1,0% (1 792,8 млн. теңге) келіп отыр.

01.01.07ж. жағдай бойынша ипотекалық ұйымдардың жиынтық активтерінің құрылымы (%)



01.11.07ж. жағдай бойынша ипотекалық ұйымдардың активтерінің құрылымы



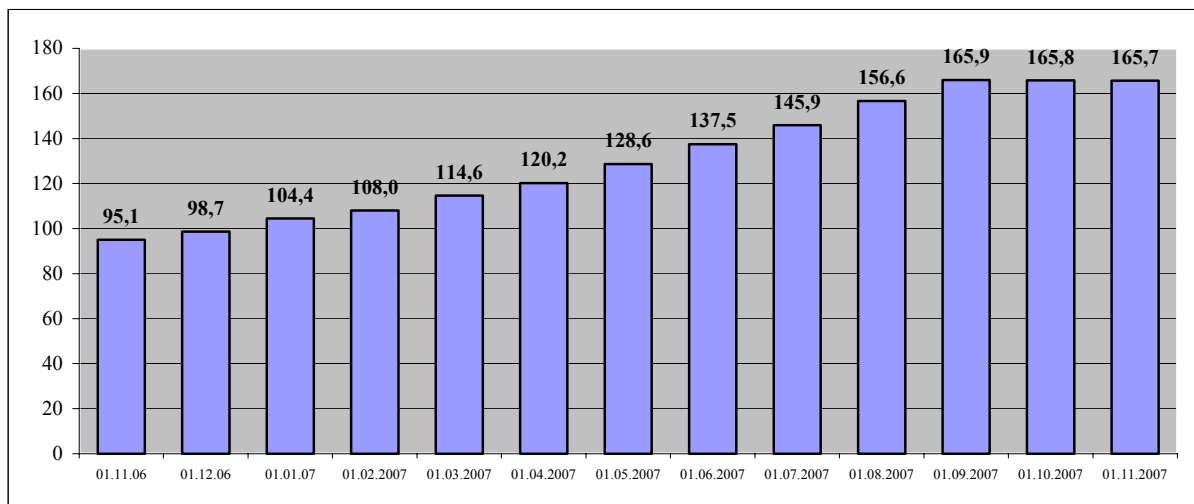
Ипотекалық ұйымдардың жиынтық активтерінің динамикасы және құрылымы	01.01.2007		01.10.2007		01.11.2007		Өткен айға өсімімен % -бен
	млн. теңге	% -бен жиынтығы	млн. теңге	% -бен жиынтығы	млн. теңге	% -бен жиынтығы	
Қолма-қол ақша	115,3	0,1	113,6	0,1	217,9	0,1	91,8
Корреспонденттік шоттар	1 634,6	1,3	3 596,8	1,9	1 792,8	1,0	-50,2
Бағалы қағаздар	12 783,3	10,1	12 020,9	6,4	11 935,0	6,4	-0,7
Басқа банктерге орналастырылған салымдар	2 550,0	2,0	3 148,0	1,7	2 882,0	1,6	-8,4
«Кері РЕПО» операциясы	0,0	0,0	900,0	0,5	84,0	0,1	-90,7
«Кері РЕПО» операциясы	103 472,4	81,7	162 663,7	86,8	163 284,2	88,2	0,4
Капиталға инвестиция және реттелген борыштар	2 752,6	2,2	0	0	245,4	0,1	100
Негізгі құрал – жабдықтар және материалдық емес активтер	1 007,5	0,8	1 869,6	1,0	1 901,1	1,0	1,7
Басқа активтер	2 238,6	1,8	2 969,7	1,6	2 784,6	1,5	-6,2
<b>Барлығы активтер</b>	<b>126 554,3</b>	<b>100</b>	<b>187 282,3</b>	<b>100</b>	<b>185 127,0</b>	<b>100</b>	<b>-1,2</b>

**Кредиттік портфель.** 2006 жылғы 1 қарашадағы жағдай бойынша ипотекалық ұйымдардың жиынтық несиелік портфелі өткен аймен салыстырғанда 0,04%-ға азайып және ағымдағы жылмен салыстырғанда 58,7%-ға өсіп, 165 728, 8 млн. теңге болды.

Ипотекалық ұйымдардың кредиттік портфелінің құрылымындағы сапасын талдай отырып стандартты кредиттердің үлесі ұлғайғаны байқалып тұр. Сонымен 2007 жыл басына стандартты кредиттердің үлесі 93,8%, 1 қазанда - 94,5% және 1 қарашада - 94,8% болды. Күмәнді кредиттердің үлесі 2007 жылғы 1 қаңтардан 6,0%-дан кеміп 1 қазанда және 1 қарашада 4,7%-ға дейін жетті. Үмітсіз кредиттердің үлесі ұлғайып және есепті күнге 0,4% болғанын атап өткен жөн.

Несие портфелі сапасының динамикасы	01.01.2007		01.10.2007		01.11.2007	
	негізгі борыш сомасы, млн. теңге	% - бен жиынтығы	негізгі борыш сомасы, млн. теңге	% -бен жиынтығы	негізгі борыш сомасы, млн. теңге	% -бен жиынтығы
<b>Несие портфелі барлығы</b>	<b>104 432,9</b>	<b>100</b>	<b>165 801,5</b>	<b>100</b>	<b>165 728,8</b>	<b>100</b>
<b>Стандартты</b>	<b>97 922,0</b>	<b>93,8</b>	<b>156 700,5</b>	<b>94,5</b>	<b>157 146,1</b>	<b>94,8</b>
<b>Күмәнді</b>	<b>6 317,0</b>	<b>6,0</b>	<b>8 541,5</b>	<b>5,2</b>	<b>7 860,3</b>	<b>4,7</b>
<i>1 санатты күмәнді</i> – төлемдерді толық және уақтылы төлеген кезде	4 797,5	4,6	2 526,0	1,5	1 975,3	1,2
<i>2 санатты күмәнді</i> – төлемдерді кешіктірген немесе толық төлемеген кезде	762,2	0,7	1 925,9	1,2	1 976,2	1,2
<i>3 санатты күмәнді</i> – төлемдерді толық және уақтылы төлеген кезде	424,9	0,4	1 674,0	1,0	1 775,1	1,1
<i>4 санатты күмәнді</i> - төлемдерді кешіктірген немесе толық төлемеген кезде	268,4	0,3	1 629,1	0,1	1 224,6	0,7
<i>5 санатты күмәнді</i>	64	0,1	786,5	0,5	909,1	0,5
<b>Үмітсіз</b>	<b>193,9</b>	<b>0,2</b>	<b>559,5</b>	<b>0,3</b>	<b>722,4</b>	<b>0,4</b>

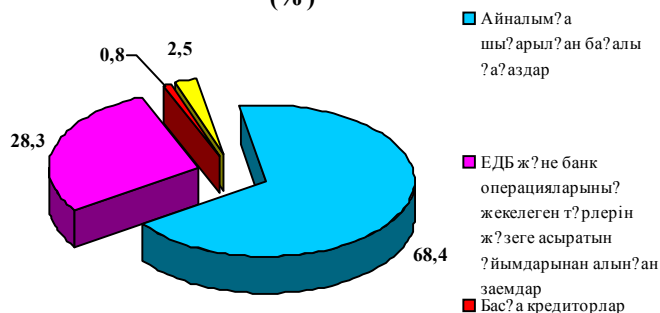
Ипотека ұйымдарының несиелік портфелінің динамикасы млрд.теңге



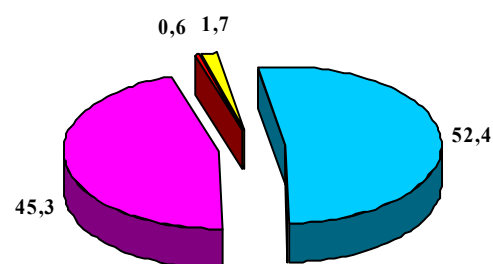
1 қарашадағы жағдай бойынша жиынтық несиелік портфеліндегі 3 ірі ипотекалық ұйымдардың үлесі 99,1% құрады. Олардың ішінде «БТА Ипотека» АҚ - 46,8%, «Қазақстан ипотекалық компаниясы» АҚ - 32,8%, «Астана-финанс» ипотекалық ұйымы» АҚ - 19,5%.

**Міндеттемелер.** Ипотекалық ұйымдары міндеттемелердің жиынтық мөлшері ағымдағы жылдың басынан бастап 52 322,3 млн. теңгеге немесе 52,9%-ға, өткен аймен салыстырғанда 2374,7 млн.теңгеге немесе 1,5%-ға төмендеді және 2007 жылғы 1 қарашадағы жағдай бойынша 151 159,0 млн. теңге болды. Бұл ретте, ипотекалық

**01.01.07ж. жағдай бойынша ипотекалық ұйымдардың міндеттемелерінің құрылымы (%)**



**01.11.07ж. жағдай бойынша ипотекалық ұйымдардың міндеттемелерінің құрылымы (%)**



ұйымдардың міндеттемелері құрылымында айналымға шығарылған бағалы қағаздар (52,4%-ға) және басқа банктерден алынған заемдердің (45,3%-ға) басым болды.

Ипотекалық ұйымдардың міндеттемелерінің динамикасы және құрылымы	01.01.07		01.10.07		01.11.07		Өткен айға өсімі, %
	млн. теңге	% -бен жиынтығы	млн. теңге	% -бен жиынтығы	млн. теңге	% -бен жиынтығы	
Банктік операциялардың жекелеген түрлерін жүзеге асырушы ұйымдар мен басқа банктерден алынған заемдер	27 975,5	28,3	68 436,5	44,6	68 529,2	45,3	0,1
Бағалы қағаздармен «РЕПО» операциялары	0	0	0	0	0	0	0
Айналымға шығарылған бағалы қағаздар	67 581,5	68,4	80 595,6	52,5	79 208,4	52,4	-1,7
Басқа кредиторлар	788,2	0,8	798,2	0,5	942,6	0,6	18,1
Басқа міндеттемелер	2 491,5	2,5	3 703,4	2,4	2 478,8	1,7	-33,1
<b>Міндеттемелердің барлығы</b>	<b>98 836,7</b>	<b>100</b>	<b>153 533,7</b>	<b>100</b>	<b>151 159,0</b>	<b>100</b>	<b>-1,5</b>

**Кірістілік.** 2006 жылғы 1 қарашадағы ипотекалық ұйымдар кіріс салығын төлегеннен кейін 2 938,7 млрд. теңге мөлшерінде жиынтық таза кіріс алды, (2006 жылғы 1 қарашадағы жағдай бойынша – 1 839,2 млн. теңге) бұл өткен жылдың осындай ұқсас кезеңіне қарағанда 59,8%-ға көп. Кірістердің жиынтық мөлшері есепті күнге 22 057,9 млрд. теңге болды (2006 жылғы 1 қарашадағы – 12 204,6 млн. теңге), шығыстар – 19 119,2 млн. теңге (2006 жылғы 1 қарашадағы – 10 365,4 млн. теңге) болды.

млн. теңге

Ипотекалық ұйымдардың кірістілігі млн.теңге	01.11.2006	01.10.2007	01.11.2007	өткен айға өсімі, %
Сыйақы алумен байланысты кірістер	9 902,8	14 897,0	16 947,1	13,8
Сыйақы төлеумен байланысты шығыстар	5 770,3	8 832,9	10 063,4	13,9
Сыйақы алумен байланысты емес кірістер	2 301,8	4 620,7	5 110,8	10,6
Сыйақы төлеумен байланысты емес шығыстар	4 595,1	7 965,5	9 055,8	13,7

Пайыздық кірістер құрылымында клиенттерге берілген заемдер бойынша (71,1% немесе 15 690,8 млн. теңге) сыйақыны алуға байланысты кірістер біршама көп үлес алды, ал пайыздық шығыстар құрылымында – бағалы қағаздар бойынша (29,6% немесе 5 652,1 млн. теңге) сыйақы төлеуге байланысты шығыстар ең көп орын алады.

Ипотекалық ұйымдардың меншікті капиталы 2007 жылғы 1 қарашадағы жағдай бойынша 33 968,0 млн. теңге, өткен аймен салыстырғанда ұлғайып және ағымдағы жыл басынан бастап 219,4 млн.теңгеге немесе 0,7%-ға және тиесінше 6 250,1 млн.теңгеге немесе 22,5% болды.

\* Банк операцияларының жекелеген түрлерін жүзеге асыратын өзге ұйымдар есепті тоқсан сайын негізде береді.

Ақпаратты Қазақстан Республикасы Қаржы нарығын және қаржы ұйымдарын реттеу мен қадағалау агенттігі дайындады.