

## Сақтандыру рыногының ағымдағы жағдайы (2006 жылғы 1 шілдедегі)

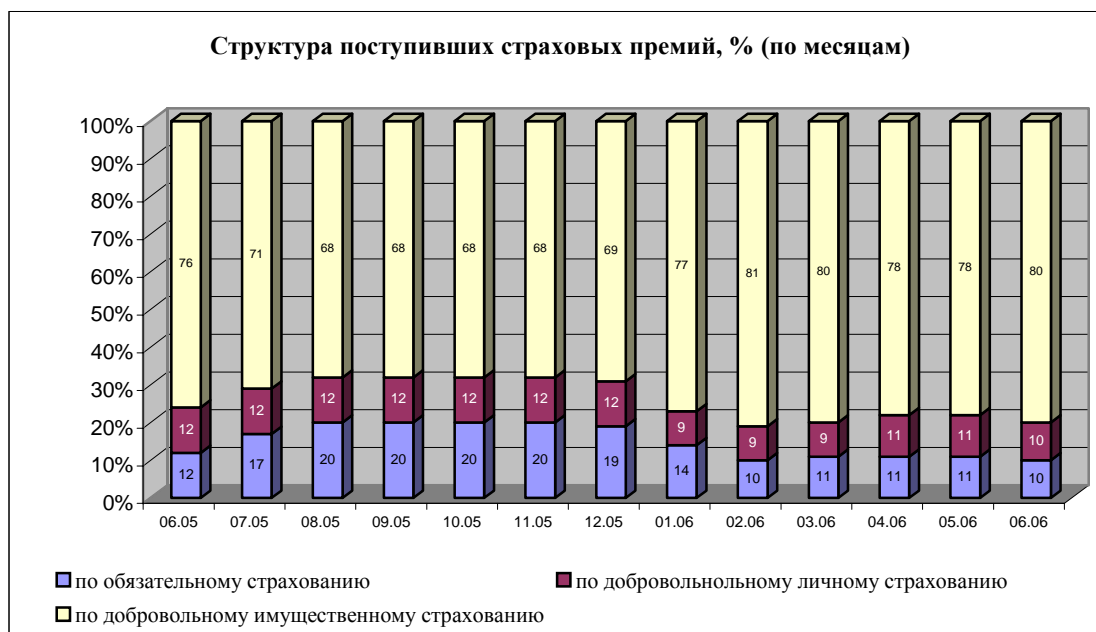
### Сақтандыру сыйлықақылары

Ағымдағы жылдың алты айында сақтандыру (қайта сақтандыру) ұйымдары қабылдаған сақтандыру сыйлықақыларының жиынтық көлемі 2005 жылғы осындай кезеңдегі жиналған көлемінен 75,6%-ке көп болып, 54. 772,5<sup>1</sup> млн. теңге болды.

### Сақтандыру сыйлықақыларының келіп түсуі

Сақтандыру сыйлықақыларының келіп түсуі	01.07.2005.	01.07.2006.		1.07.2005ж. салыстырғандағы өзгеріс, %-пен
		Сомасы	үлесі %	
Барлығы, оның ішінде мыналар бойынша:	31 190,9	54 772,5	100,0	75,6
Міндетті сақтандыру	3 728,1	5 655,5	10,3	51,7
Ерікті жеке сақтандыру	3 777,0	5 404,2	9,9	43,1
Ерікті мүліктік сақтандыру	23 685,8	43 712,8	79,8	84,6

Кестені қарағанда 2006 жылғы 1 шілдедегі міндетті сақтандыру бойынша сақтандыру сыйлықақыларының көлемі өткен жылдың осындай көрсеткішінен 51,7%-ке өскені көрінеді. Ерікті жеке сақтандыру бойынша ұлғаю - 43,1%-ті, ерікті мүліктік сақтандыру бойынша – 84,6%-ті құрады.



<sup>1</sup> сомасы Қазақстан Республикасының сақтандыру (қайта сақтандыру) ұйымдарынан қайта сақтандыру шарттары бойынша қабылданған сақтандыру сыйлықақылары шегеріліп көрсетілді.

2006 жылғы 1 шілдедегі жағдай бойынша сақтандыру сыныптары бойынша келіп түскен сақтандыру сыйлықақыларының құрылымына қатысты мынаны айта кетуге болады:

**міндетті сақтандырудағы** – сақтандыру сыйлықақылары түсімдерінің 53,7%-і (3 035,9 млн. теңге) көлік құралдары иелерінің азаматтық-құқықтық жауапкершілігін сақтандыру бойынша түсті, қызметкердің еңбек (қызметтік) міндеттерін орындауы кезінде олардың өмірі мен денсаулығына келтірілген зиян үшін жұмыс берушінің азаматтық-құқықтық жауапкершілігін сақтандыру бойынша – 20,3% (1 149,2 млн. теңге), экологиялық сақтандыру бойынша – 9,4% (530,6 млн. теңге), қызметі үшінші тұлғаларға зиян келтіру қаупімен байланысты объект иелерінің азаматтық-құқықтық жауапкершілігін сақтандыру бойынша – 6,6% (373,2 млн. теңге), өсімдік шаруашылығын сақтандыру бойынша - 5,5% (309,0 млн. теңге) болды.

**ерікті жеке сақтандырудағы** – сақтандыру сыйлықақылары түсімдерінің 42,5% (2 297,0 теңге) жазатайым жағдайлардан сақтандыру бойынша түсті, аурулардан сақтандыру бойынша – 27,2% (1 469,4 млн. теңге), өмірді сақтандыру бойынша – 20,3% (1 097,4 млн. теңге), аннуитеттік сақтандыру бойынша – 8,9% (479,7 млн. теңге) болып келеді.

**ерікті мүлктік сақтандырудағы** - сақтандыру сыйлықақылары түсімдерінің 32,8%-і (14 351,0 млн. теңге) азаматтық-құқықтық жауапкершілікті сақтандыру бойынша (автомобиль көлігі, әуе және су көлігі иелерінің азаматтық-құқықтық жауапкершілігін қоспағанда) түсті, басқа да қаржылық шығындардан сақтандыру бойынша – 31,3% (13 672,1 млн. теңге), мүлктік сақтандыру бойынша – 22,0% (9 625,2 млн. теңге), автомобиль көлігін сақтандыру бойынша – 5,2% (2 277,3 млн. теңге) болды.

Сақтандыру салалары бойынша (life, non-life) жиналған сақтандыру сыйлықақыларының көлемі былайша көрініс алады:

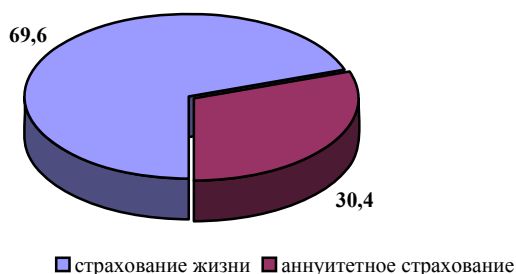
Сақтандыру салалары бойынша сақтандыру сыйлықақыларының түсуі	<i>млн. теңге</i>				
	1.07.2005.		1.07.2006.		1.07.2005ж. салыстырғандағы өзгеріс, %-пен
	Сомасы	Үлесі %	Сомасы	Үлесі %	
Сақтандыру салалары бойынша барлығы	31 190,9	100,0	54 772,5	100,0	75,6
Өмірді сақтандыру	563,3	1,8	1 577,1	2,9	в 2,8 раза
Жалпы сақтандыру	30 627,6	98,2	53 195,4	97,1	73,7

**"Өмірді сақтандыру" саласы.** 2006 жылғы 1 шілдедегі жағдай бойынша "өмірді сақтандыру" саласында жиналған сақтандыру сыйлықақыларының көлемі 1 577,1 млн. теңге болды, бұл өткен жылдың осындай күніне қарағанда 2,8 есе көп. "Өмірді сақтандыру" саласы бойынша жиналған сақтандыру сыйлықақыларының жиынтық сыйлықақылардағы үлесі есепті күні 2005 жылғы 1 шілдедегі 1,8%-ке қарсы 2,9% болды.

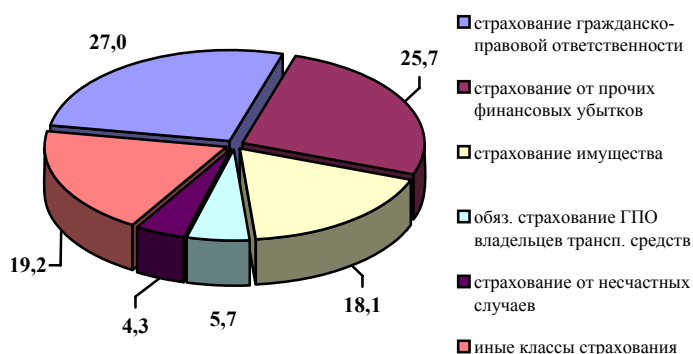
**"Жалпы сақтандыру" саласы.** "Жалпы сақтандыру" саласы бойынша 2006 жылғы алты айында жиналған сақтандыру сыйлықақыларының көлемі 53 195,4 млн. теңге болды, бұл 2005 жылғы осындай кезеңге қарағанда 73,7%-ке артық.

**Отрасль "общее страхование".** Объем страховых премий, собранных за шесть месяцев 2006 года по отрасли "общее страхование", составил 53 195,4 млн. тенге, что на 73,7% больше, чем за соответствующий период 2005 года.

Структура поступления страховых премий по отрасли "страхование жизни"



Структура поступления страховых премий по отрасли "общее страхование"



2006 жылғы 1 шілдедегі жағдай бойынша өткен есепті күндермен салыстырғанда үлесі сақтандыру сыйлықақыларын жинау бойынша 50,8%-ті құрайтын 5 сақтандыру компаниялары-көшбасшыларының арасында бірқатар өзгерістер байқалды. Олардың ішінде: «Еуразия» СК» АҚ – 14,5%, «Лондон-Алматы» СК» АҚ – 10,6%, «БТА Сақтандыру» АҚ - 9,5%, «Казахинстрах» КИС» АҚ – 9,4%, «Алматы халықаралық сақтандыру тобы» СК» ААҚ - 6,8%.

2006 жылғы 1 шілдедегі жағдай бойынша ҚР резидент еместерінің қатысуымен сақтандыру компанияларының жинаған сақтандыру сыйлықақыларының үлесі 17,5% (10 120,1 млн. тенге) болып отыр.

### Қайта сақтандыру

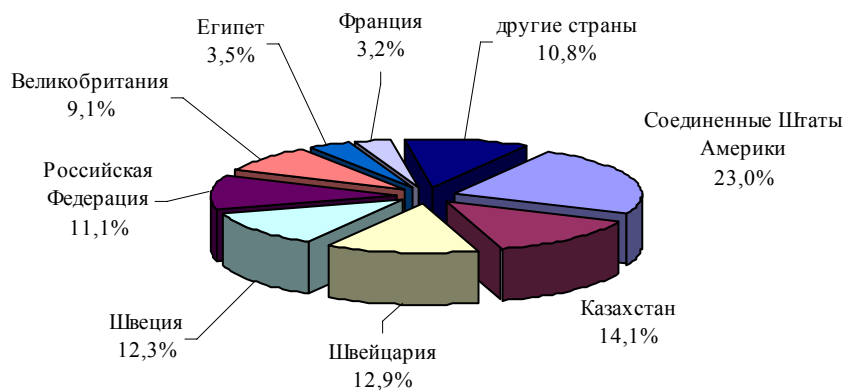
Қайта сақтандыруға берілген сақтандыру сыйлықақыларының көлемі 24 541,2 млн. теңге немесе сақтандыру сыйлықақыларының жиынтық көлемінің 44,8%-і болды. Бұл ретте резидент еместерге қайта сақтандыруға сақтандыру сыйлықақыларының жиынтық көлемінің 38,5%-і берілді.

Сақтандыру (қайта сақтандыру) ұйымдарымен қабылданған сақтандыру сыйлықақыларының жалпы сомасы қайта сақтандыру шарттары бойынша 3 009,5 млн. теңге болды. Резидент еместерден қайта сақтандыруға қабылданған сақтандыру сыйлықақыларының сомасы 125,5 млн. теңге болды.

млн. теңге

Қайта сақтандыруға берілген сақтандыру сыйлықақылары	1.07.2005.		1.07.2006.	
	Сомасы	жиынтық сыйлықақылардағы үлесі,	Сомасы	жиынтық сыйлықақылардағы үлесі,
Қайта сақтандыруға берілген барлығы, оның ішінде	12 808,9	41,1	24 541,2	44,8
резидент еместерге	11 573,0	37,1	21 081,3	38,5
резиденттерге	1 235,9	4,0	3 459,9	6,3
Резидент еместерден қайта сақтандыруға барлық қабылданғандар	81,9	0,3	125,5	0,2

Структура страховых премий, переданных на перестрахование по странам



Қайта сақтандыруға берілген сақтандыру сыйлықақыларының жалпы сомасында негізгі үлесті ерікті мүліктік сақтандыру бойынша сыйлықақылар – 95,2% құрады, ерікті жеке сақтандыру бойынша – 3,5%, міндетті сақтандыру бойынша – 1,3% болды.

### Сақтандыру төлемдері

2006 жылғы алты айында жасалған сақтандыру төлемдерінің жалпы көлемі өткен жылдағы осындай кезеңмен салыстырғанда 17,2%-ке арта отырып, 5 469,6<sup>2</sup> млн. теңге болды. Сонымен бірге, қайта сақтандыру ұйымдарынан қайта сақтандыру жөнінде өтемақы есебінен сақтандыру төлемдерінің үлесі 12,7% (695,3 млн. теңге) болып отыр.

<sup>2</sup> сомасы Қазақстан Республикасының сақтандыру (қайта сақтандыру) ұйымдарынан қабылданған қайта сақтандыру шарттары бойынша жүзеге асырылған сақтандыру сыйлықақыларын шегергенде, көрсетіліп отыр

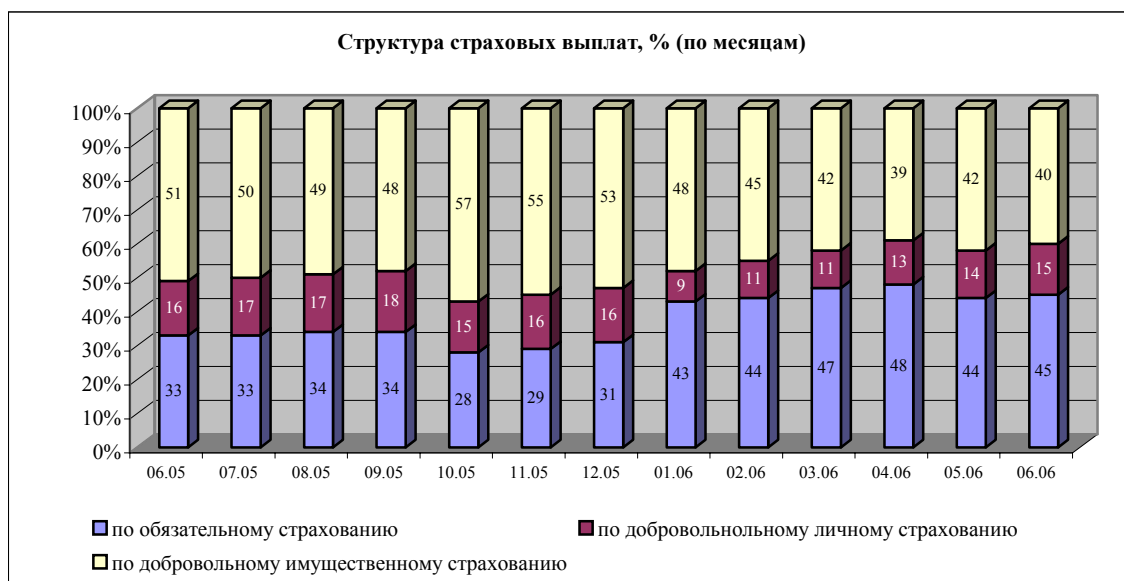
Сақтандыру төлемдері	млн. теңге			
	1.07.2005.	1.07.2006.		1.07.2005 жылмен салыстырғандағы өзгеріс
		сомасы сумма	үлесі %	
Барлығы, оның ішінде мыналар бойынша:	4 666,9	5 469,6	100,0	17,2
Міндетті сақтандыру	1 536,9	2 440,7	44,6	58,8
Ерікті жеке сақтандыру	725,2	838,5	15,3	15,6
Ерікті мүліктік сақтандыру	2 404,8	2 190,4	40,0	-8,9

1.07.2006ж. жағдай бойынша сақтандыру сыныптары жөнінде жасалған сақтандыру төлемдерін қарастырған кезде мынаны айта кетуге болады:

**міндетті сақтандыруда** – көлік құралдары иелерінің азаматтық-құқықтық жауапкершілігін міндетті сақтандыру бойынша төлемдер 60,0 % (1 464,8 млн. теңге), өсімдік шаруашылығын сақтандыру бойынша төлемдер 26,5% (647,6 млн.теңге), қызметкердің еңбек (қызметтік) міндеттерін орындауы кезінде олардың өмірі мен денсаулығына келтірілген зиян үшін жұмыс берушінің азаматтық-құқықтық жауапкершілігін сақтандыру бойынша 12,0% (293,7 млн.теңге) болды.

**ерікті жеке сақтандыруда** – сақтандыру төлемдерінің 65,6%-ін (549,9 млн. теңге) аурулардан сақтандыру бойынша түскен, жазатайым жағдайлардан сақтандыру бойынша – 18,2%-і (152,8 млн. теңге) және өмірді сақтандыру бойынша – 8,0% (67,2 млн. теңге) төлемдер болды.

**ерікті мүліктік сақтандыруда** – сақтандыру төлемдерінің 36,2%-і (793,8 млн. теңге) басқа да қаржылық шығындардан сақтандыру бойынша түскен, автомобиль көлігін сақтандыру бойынша – 25,4% (555,6 млн. теңге), мүлікті сақтандыру бойынша – 22,4% (491,4 млн. теңге) болды.



2006 жылғы алты айында жасалған сақтандыру төлемдерінің жалпы сомасы бойынша сақтандыру төлемдерінің мейлінше көп көлемі көлік құралдары иелерінің азаматтық-құқықтық жауапкершілігін міндетті сақтандыру сыныбы бойынша сақталып, төлемдердің жиынтық сомасының 26,8%-і болды.

### Сақтандыру рыногы жөнінде жалпы мәліметтер

2006 жылғы 1 шілдедегі жағдай бойынша Қазақстан Республикасының сақтандыру рыногында 39 сақтандыру ұйымы (оның ішінде: 4 - өмірді сақтандыру бойынша, 6 - Қазақстан Республикасының резидент еместерінің қатысуымен), 12 сақтандыру брокері және 30 актуарий лицензиялық қызметті жүзеге асырды.

Сақтандыру секторының институционалды құрылымы	01.07.2005.	01.07.2006.
Сақтандыру ұйымдарының саны, оның ішінде	36	39
резидент еместердің қатысуымен	6	6
өмірді сақтандыру бойынша	2	4
Сақтандыру брокерлерінің саны	8	12
Актуарийлер саны	29	30

Есепті күнге 31 сақтандыру ұйымы «Сақтандыру төлемдеріне кепілдік беру қоры» АҚ-ның қатысушылары болып табылады.

**Капитал.** 2006 жылғы 1 шілдедегі жағдай бойынша сақтандыру ұйымдарының жиынтық меншікті капиталы 57 126,1 млн. теңге болды, бұл өткен жылдың осындай күнімен салыстырғанда 66,8%-ке көп болды.

Қаржы көрсеткіштері	1.07.2005.	1.07.2006.	млн. теңге
			1.07.2005 жылмен салыстырғандағы өзгеріс
Жиынтық активтер	54 617,0	100 238,8	83,5
Міндеттемелер	20 371,8	43 112,7	111,6
оның ішінде таза сақтандыру резервтері	14 737,2	34 614,6	134,9
Басқа да міндеттемелер	5 634,6	8 498,1	50,8
Меншікті капитал (баланс бойынша)	34 245,2	57 126,1	66,8

Есепті күнге резидент еместерінің қатысуымен сақтандыру ұйымдарының жиынтық төленген жарғылық капиталы сақтандыру (қайта сақтандыру) ұйымдарының жиынтық төленген жарғылық капиталының 2 832,9 млн.теңге немесе 10,9%-і болды, ал шетелдік капиталының үлесі төленген жарғылық капиталының жалпы сомасында 7,6% болды.

**Активтер.** Сақтандыру ұйымдары активтерінің жиынтық көлемі 2006 жылғы 1 шілдеде 100 238,8 млн. теңге болды, бұл 2005 жылғы 1 шілдедегі осындай көрсеткіштен 83,5%-ке көп, оның ішінде:

*млн. тенге*

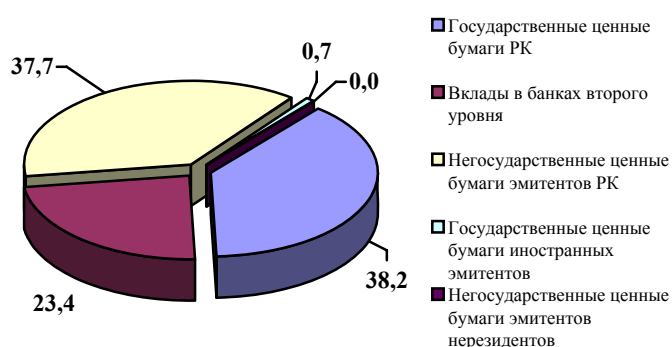
Активтер	1.07.2005.		1.07.2006.		1.07.2005 жылмен салыстырғанды ағы өзгеріс, %-пен
	Сомасы	үлесі %	Сомасы	үлесі %	
Ақша	2 946,6	5,4	7 096,5	7,1	140,8
Орналастырылған салымдар	10 646,7	19,5	16 173,5	16,1	51,9
Бағалы қағаздар	28 677,4	52,5	51 131,1	51,0	78,3
"кері РЕПО" операциясы	1 382,4	2,5	7 554,7	7,5	в 5,5 раза
Сақтанушылардан және делдалдардан алынатын сақтандыру сыйлықақылары	6 413,6	11,7	8 211,6	8,2	28,0
Негізгі қаражат	1 969,6	3,6	2 092,6	2,1	6,2
Материалдық емес активтер	92,3	0,2	182,1	0,2	в 2 раза
Басқа дебиторлық берешек	1 413,5	2,6	3 460,1	3,5	в 2,4 раза
Басқа активтер	1 074,9	2,0	4 336,6	4,3	в 4 раза
Активтер жиынтығы	54 617,0	100,0	100 238,8	100,0	83,5

2006 жылғы алты айында сақтандыру ұйымдарының активтер сомасы 36,7 % (26 892,5 млн. теңгеге) өсті.

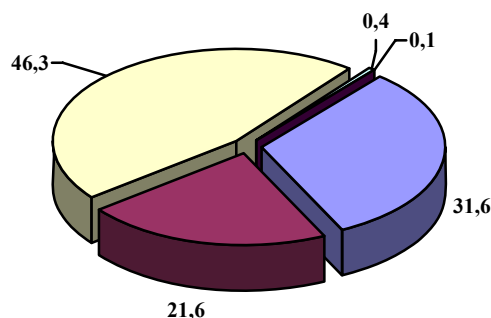
*млн. тенге*

Инвестициялық портфель	1.01.2006.		1.07.2006.		1.01.2006 жылмен салыстырғанда ғы өзгеріс, %- пен
	Сомасы	үлесі %	Сомасы	үлесі %	
ҚР мемлекеттік бағалы қағаздары	21 077,1	38,2	23 650,1	31,6	12,2
Екінші деңгейдегі банктердегі салымдар	12 907,9	23,4	16 173,5	21,6	25,3
ҚР эмитенттерінің мемлекеттік емес бағалы қағаздары	20 821,2	37,7	34 647,0	46,3	66,4
Шетел эмитенттерінің мемлекеттік бағалы қағаздары	385,6	0,7	316,8	0,4	-17,8
ҚР резидент емес эмитенттерінің мемлекеттік емес бағалы қағаздары	-	-	71,9	0,1	-
Жиынтығы	55 191,8	100,0	74 859,3	100,0	35,6

Структура инвестиционного портфеля по состоянию на 01.01.2006г. (%)



Структура инвестиционного портфеля по состоянию на 01.06.2006г. (%)



2006 жылы алты айында сақтандыру ұйымдарының инвестициялық портфелі құрылымындағы ҚР эмитенттерінің мемлекеттік емес бағалы қағаздар үлесі 37,7%-тен 46,3%-ке дейін ұлғайды, екінші деңгейдегі банктердегі салымдарының үлесі 23,4%-тен 21,6%-ке дейін кеміді, ал ҚР мемлекеттік бағалы қағаздар үлесі 38,2%-тен 31,6%-ке дейін кеміді.

**Міндеттемелер.** 2006 жылғы 1 шілдедегі жағдай бойынша сақтандыру ұйымдарының міндеттемелер сомасы өткен жылдағы осындай күнмен салыстырғанда 111,6%-ке өсе отырып 43 112,7 млн. теңге болды.

Есепті күнге сақтандыру (қайта сақтандыру) ұйымдарының қолданыстағы сақтандыру және қайта сақтандыру шарттары бойынша (қайта сақтандырушының үлесін шегере отырып) қабылданған міндеттемелердің орындалуын қамтамасыз ету үшін құрған сақтандыру резервтерінің көлемі 34 614,6 млн. теңге болды, бұл 2005 жылғы 1 шілдеде қалыптасқан резервтер көлемінен 134,9%-ке артық. Есепті күндегі қайта сақтандырушының сақтандыру резервтеріндегі үлесі 20 770,0 млн. теңге болды.

#### Сақтандыру секторының негізгі көрсеткіштері

	01.07.2005.	01.07.2006.
<b>ЖІӨ, млрд. теңге</b>	7 453 <sup>3</sup>	8 725 <sup>4</sup>
Сақтандыру сыйлықақыларының ЖІӨ-ге қатынасы, %-пен	0,42	0,63 <sup>5</sup>
Меншікті капиталдың ЖІӨ-ге қатынасы, %-пен	0,46	0,65
Активтердің ЖІӨ-ге қатынасы, %-те	0,73	1,15
Сақтандыру сыйлықақыларының халықтың жан басына шаққандағы қатынасы, теңгемен	2 079	3 652

Ақпаратты Қазақстан Республикасы Қаржы нарығын және қаржы ұйымдарын реттеу мен қадағалау агенттігі дайындады.

<sup>3</sup> - статистика бойынша Агенттік деректерімен 2005 жылға

<sup>4</sup> - 2006 жылға болжамды деректер (МЭБП)

<sup>5</sup> - 2006 жылғы қаңтар-шілде аралығында қабылданған сақтандыру сыйлықақылары