

## Банктік емес ұйымдардың 2008 жылғы 1 желтоқсандағы ағымдағы жағдайы

2008 жылғы 1 желтоқсандағы жағдай бойынша республикада банк операцияларының жекелеген түрлерін жүзеге асыруға лицензиясы бар 34 ұйым, оның ішінде 12 ипотекалық ұйым тіркелді.

№	Ұйымдардың атауы Наименование организаций	1.01.2008	1.12.2008
1	Ипотекалық ұйымдар	12	12
2	Банк операцияларының жекелеген түрлерін жүзеге асыратын өзге ұйымдар оның ішінде брокерлік және (немесе) дилерлік қызметті жүзеге асыратын ұйымдар	23	22
		4	4
	<b>Жиынтығы</b>	<b>35</b>	<b>34</b>

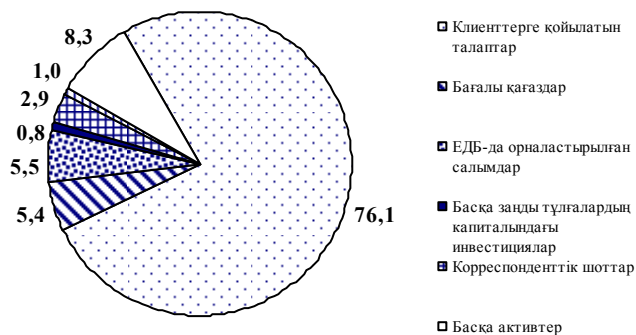
### Ипотекалық ұйымдар

**Активтер.** 2008 жылғы 1 желтоқсандағы жағдай бойынша ипотекалық ұйымдар активтерінің жиынтық мөлшері 212 855,4 млн. теңгені құрап, ағымдағы жылдың басынан бастап 1,5 %-ға (3 279,7 млн. теңгеге) төмендеді.

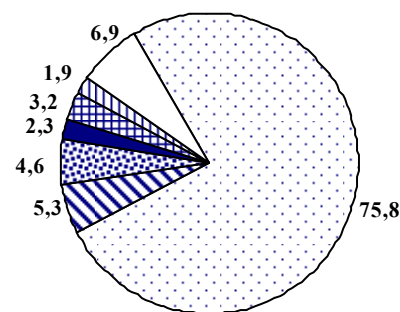
Ипотекалық ұйымдар активтерінің жалпы сомасындағы маңызды үлесті заңды және жеке тұлғаларға берілген заемдар 75,8 %-ды (161 456,0 млн. теңгені) құрап отыр, ал басқа банктерде орналастырылған салымдарға 4,6 % (8 688,2 млн. теңге), бағалы қағаздар үлесіне – 5,3 % (11 352,7 млн. теңге), банктердегі корреспонденттік шоттарға – 3,2 % (6 759,9 млн. теңге) келіп отыр.

Ипотекалық ұйымдардың жиынтық активтерінің динамикасы және құрылымы	1.01.2008		1.12.2008		Өсім %-бен
	млн. теңге	жиынтығында %-бен	млн. теңге	жиынтығында %-бен	
Қолма-қол ақша	683,1	0,3	461,1	0,2	-32,5
Корреспонденттік шоттар	6 350,2	2,9	6 759,9	3,2	6,5
Бағалы қағаздар	11 769,6	5,4	11 352,7	5,3	-3,5
Басқа банктерге орналастырылған салымдар	11 787,1	5,5	9 688,2	4,6	-17,8
«Кері РЕПО» операциясы	15 825,3	7,3	8 794,6	4,1	-44,4
Клиенттерге берілген заемдар	164 551,8	76,1	161 456,0	75,8	-1,9
Капиталға салынған инвестиция және реттелген борыштар	1 613,5	0,8	4 919,9	2,3	3 есе
Негізгі құрал-жабдықтар және материалдық емес активтер	2 107,9	1,0	3 982,1	1,9	88,9
Басқа активтер	1 446,6	0,7	5 440,9	2,6	3,8 есе
<b>Барлығы активтер</b>	<b>216 135,1</b>	<b>100</b>	<b>212 855,4</b>	<b>100</b>	<b>-1,5</b>

1.01.08ж. жағдай бойынша ипотекалық ұйымдар активтерінің құрылымы (%)



1.12.08ж. жағдай бойынша ипотекалық ұйымдар активтерінің құрылымы (%)

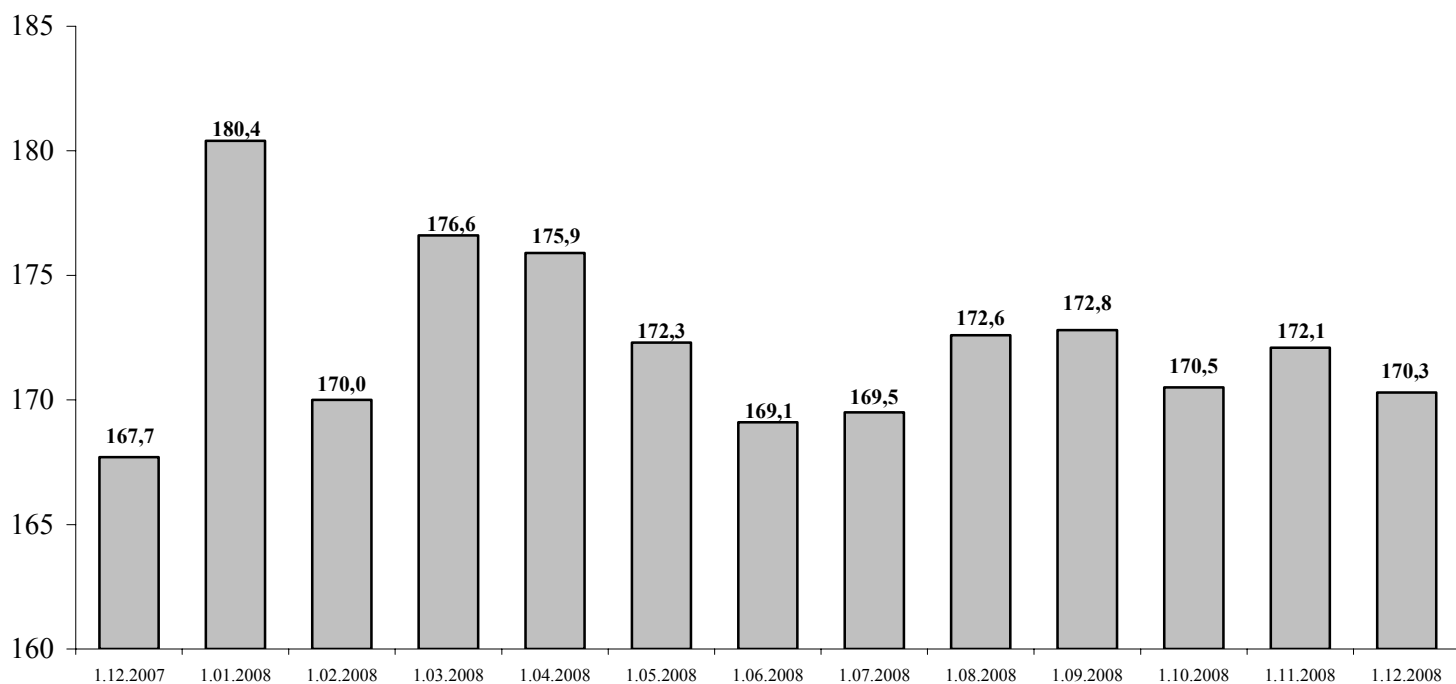


**Кредиттік портфель.** Ағымдағы жылдың 1 желтоқсанындағы жағдай бойынша ипотекалық ұйымдардың жиынтық несиелік портфелі ағымдағы жылдың басымен салыстырғанда 5,6 %-ға (10 126,5 млн. теңге) азайып, 170 250,6 млн. теңгені құрады.

Ипотекалық ұйымдардың кредиттік портфелі құрылымының сапасын талдай отырып, стандартты кредиттердің үлесі азайғаны байқалып тұр. Сонымен, ағымдағы жылдың 1 қаңтарындағы жағдай бойынша стандартты кредиттердің үлесі 95,5 %, ал 2008 жылғы 1 желтоқсанда 90,1 % болды. Күмәнді кредиттердің үлесі есепті күні 9,3 % болды, бұл 2008 жылғы 1 қаңтардағы деректер деңгейімен салыстырғанда 540 базистік тармаққа ұлғайды. 2008 жылғы 1 желтоқсанда үмітсіз кредиттердің үлесі 0,6%-ды құрағанын, дәлірек айтсақ, үмітсіз заемдардың сомасы жылдың басымен салыстырғанда 91,8 млн. теңгеге артқанын атап өткен жөн.

Несие портфелі сапасының динамикасы	1.01.2008		1.12.2008	
	негізгі борыш сомасы, млн. теңге	% -бен жиынтығы	негізгі борыш сомасы, млн. теңге	% -бен жиынтығы
<b>Несие портфелі барлығы</b>	<b>180 377,1</b>	<b>100</b>	<b>170 250,6</b>	<b>100</b>
<b>Стандартты</b>	<b>172 269,1</b>	<b>95,5</b>	<b>153 381,0</b>	<b>90,1</b>
<b>Күмәнді</b>	<b>7 110,9</b>	<b>3,9</b>	<b>15 780,7</b>	<b>9,3</b>
<i>1 санатты күмәнді</i> – төлемдерді толық және уақтылы төлеген кезде	2 744,7	1,5	6 162,3	3,6
<i>2 санатты күмәнді</i> – төлемдерді кешіктірген немесе толық төлемеген кезде	1 496,3	0,8	4 052,0	2,4
<i>3 санатты күмәнді</i> – төлемдерді толық және уақтылы төлеген кезде	1660,1	0,9	215,0	0,1
<i>4 санатты күмәнді</i> - төлемдерді кешіктірген немесе толық төлемеген кезде	557,4	0,3	2 701,1	1,6
<i>5 санатты күмәнді</i>	652,4	0,4	2 650,3	1,6
<b>Үмітсіз</b>	<b>997,1</b>	<b>0,6</b>	<b>1 088,9</b>	<b>0,6</b>

**Ипотекалық ұйымдардың несиелік портфелінің өзгеру динамикасы,  
млрд. теңгемен**

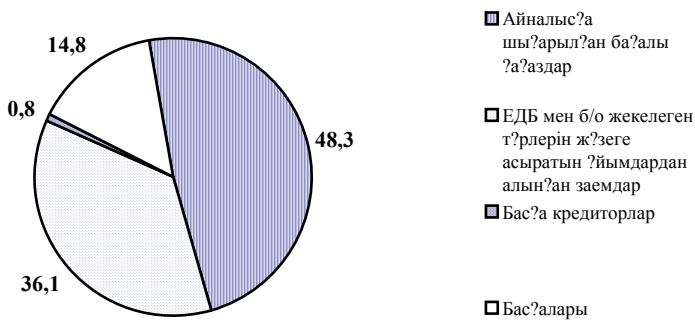


1 желтоқсандағы жағдай бойынша ипотекалық ұйымдардың жиынтық несие портфеліндегі 3 ірі ипотекалық ұйымдардың үлесі 98,8 %-ды құрады. Олардың ішінде: «БТА Ипотека» АҚ - 34,5 %, «Қазақстан ипотекалық компаниясы» АҚ - 44,6 %, «Астана-финанс» ипотекалық ұйымы» АҚ - 19,7 %.

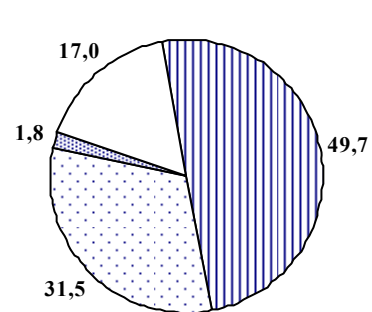
**Міндеттемелер.** Ипотекалық ұйымдар міндеттемелерінің жиынтық мөлшері 2008 жылғы 1 қаңтардағы деректермен салыстырғанда 11 010,7 млн. теңгеге немесе 6,4 %-ға және 2008 жылғы 1 желтоқсандағы жағдай бойынша 160 557,0 млн. теңгеге азайды. Бұл ретте, ипотекалық ұйымдардың міндеттемелері құрылымында айналысқа шығарылған бағалы қағаздар (49,7 %-ға) және басқа банктер мен банк операцияларының жекелеген түрлерін жүзеге асыратын ұйымдардан алынған заемдар (31,5%-ға) басым болды.

Ипотекалық ұйымдардың жиынтық міндеттемелерінің динамикасы және құрылымы	1.01.08		1.12.08		Өсім %-бен
	млн. теңге	жиынтығы %-бен	млн. теңге	жиынтығы %-бен	
Банктік операциялардың жекелеген түрлерін жүзеге асырушы ұйымдар мен басқа банктерден алынған заемдар	61 869,2	36,1	50 524,7	31,5	-18,3
Бағалы қағаздармен «РЕПО» операциялары	0	0	0	0	-
Айналысқа шығарылған бағалы қағаздар	82 947,7	48,3	79 829,0	49,7	-3,8
Басқа кредиторлар	1 302,8	0,8	2 932,9	1,8	2,3 есе
Басқа міндеттемелер	25 448,0	14,8	27 270,4	17,0	7,2
<b>Міндеттемелердің барлығы</b>	<b>171 567,7</b>	<b>100</b>	<b>160 557,0</b>	<b>100</b>	<b>-6,4</b>

1.01.08ж. жағдай бойынша ипотекалық ұйымдар міндеттемелерінің құрылымы (%)



1.12.08ж. жағдай бойынша ипотекалық ұйымдар міндеттемелерінің құрылымы (%)



**Кірістілік.** Есепті күнге ипотекалық ұйымдар кіріс салығын төлегеннен кейін 760,5 млн. теңге мөлшерінде жиынтық таза кіріс алды, бұл өткен жылдың 1 желтоқсанына қарағанда 76,1 %-ға аз.

Кірістердің жиынтық мөлшері есепті күнге 32 944,0 млн. теңге болды (2007 жылғы 1 желтоқсанда – 24 416,8 млн. теңге), шығыстардың жиынтық мөлшері – 32 183,5 млн. теңге (2007 жылғы 1 желтоқсанда – 21 237,1 млн. теңге) болды.

Ипотекалық ұйымдардың кірістілігі млн. теңгемен	1.12.2007	1.12.2008	Өсім %-бен
Сыйақы алумен байланысты кірістер	18 953,1	22 230,1	17,3
Сыйақы төлеумен байланысты шығыстар	11 515,6	15 518,1	34,8
Сыйақы алумен байланысты емес кірістер	5 463,7	10 713,9	96,1
Сыйақы төлеумен байланысты емес шығыстар	9 721,5	16 665,4	71,4

Пайыздық кірістер құрылымында клиенттерге берілген заемдар бойынша сыйақыны алуға байланысты кірістер (59,6 % немесе 19 622,8 млн. теңге) біршама көп үлес алды, ал пайыздық шығыстар құрылымында – қамтамасыз етуге қаржы бөлуге байланысты шығыстар (28,2 % немесе 9 059,9 млн. теңге) ең көп орын алады.

Ипотекалық ұйымдардың балансы бойынша меншікті капиталы 2008 жылғы 1 желтоқсандағы жағдай бойынша 52 298,4 млн. теңге болды, бұл ағымдағы жылдың 1 қаңтарындағы көрсеткіштерден 17,4 %-ға (7 730,9 млн. теңгеге) көп.