

Банктік емес ұйымдардың 2008 жылғы 1 ақпандағы ағымдағы жағдайы

2008 жылғы 1 ақпандағы жағдай бойынша республикада банк операцияларының жекелеген түрлерін жүзеге асыратын 35 ұйым, оның ішінде 12 ипотекалық ұйым жұмыс істейді.

№	Ұйымдардың атауы	01.01.2008	01.02.2008
1	Ипотекалық ұйымдар	12	12
2	Банк операцияларының жекелеген түрлерін жүзеге асыратын өзге ұйымдар	23	23
	оның ішінде брокерлік және (немесе) дилерлік қызметті жүзеге асыратын ұйымдар	4	4
	Жиынтығы	35	35

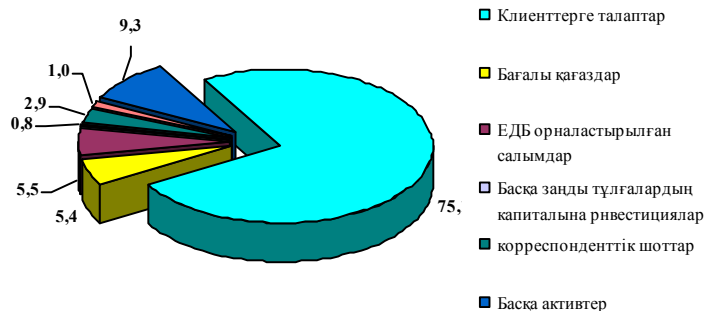
Ипотекалық ұйымдар

Активтер. Ипотекалық ұйымдардың активтерінің жиынтық мөлшері қаңтарда 1,6%-ға (3 447,3 млн. теңгеге) азайып, 2008 жылғы 1 ақпандағы жағдай бойынша 212 687,8 млн. теңгені құрады.

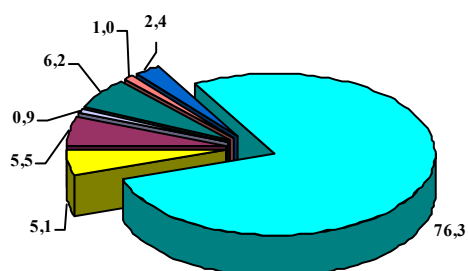
Ипотекалық ұйымдардың активтерінің жалпы сомасында маңызды үлесін заңды және жеке тұлғаларға берілген заемдар құрап отыр – 76,3% (162 193,0 млн. теңге), ал басқа банктерде орналастырылған салымдарға 5,5% (11 705,9млн. теңге), бағалы қағаздар үлесіне – 5,1% (10 855,4 млн. теңге), банктердегі корреспонденттік шоттарға – 6,2% (13122,0 млн. теңге) келіп отыр.

Ипотекалық ұйымдардың жиынтық активтерінің динамикасы және құрылымы	01.01.2008		01.02.2008		Өсім, %-бен
	млн. теңгемен	Жиынтығында %-бен	млн. теңгемен	Жиынтығында %-бен	
Қолма-қол ақша	683,1	0,3	480,0	0,2	-29,7
Корреспонденттік шоттар	6 350,2	2,9	13 122,0	6,2	2,1 есе
Бағалы қағаздар	11 769,6	5,4	10 855,4	5,1	-7,8
Басқа банктерге орналастырылған салымдар	11 787,1	5,5	11 705,9	5,5	-0,7
«Кері РЕПО» операциясы	15 825,3	7,3	5 186,0	2,4	-67,2
Клиенттерге берілген заемдар	162 243,0	75,1	162 193,0	76,3	0
Капиталға инвестиция және реттелген борыштар	1 613,5	0,8	1 875,5	0,9	16,2
Негізгі құрал-жабдықтар және материалдық емес активтер	2 107,9	1,0	2 139,0	1,0	1,5
Басқа активтер	3 755,4	1,7	5 131,0	2,4	36,6
Барлығы активтер	216 135,1	100	212 687,8	100	-1,6

01.01.08ж. жағдай бойынша ипотекалық ұйымдардың активтерінің құрылымы (%-бен)



01.02.08ж. жағдай бойынша ипотекалық ұйымдардың активтерінің құрылымы (%-бен)

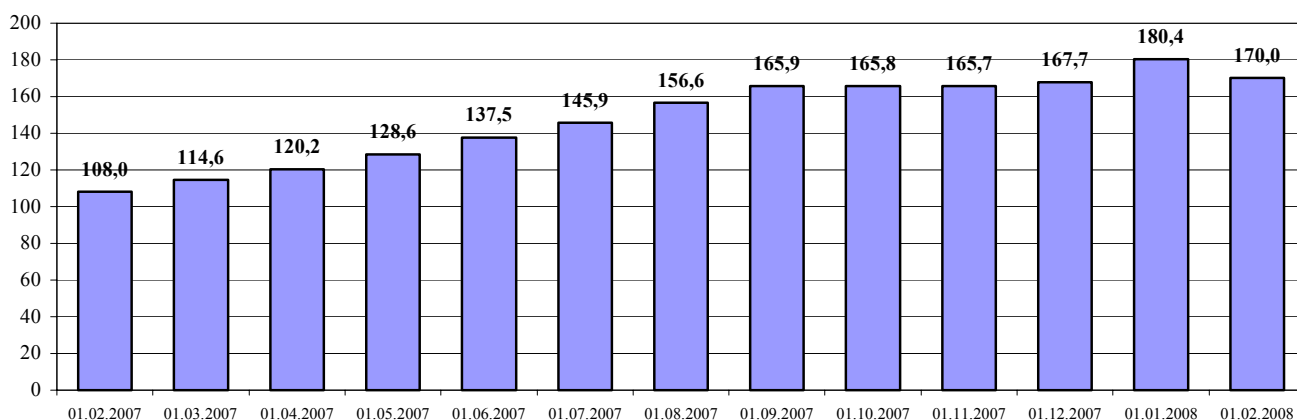


Кредиттік портфель. Ипотекалық ұйымдардың жиынтық несиелік портфелі қаңтарда 5,7%-ға азайып, ағымдағы жылғы 1 ақпандағы жағдай бойынша 170 024,5 млн. теңге болды.

Ипотекалық ұйымдардың кредиттік портфелінің құрылымының сапасын талдай отырып, стандартты кредиттер үлесінің төмендегенін байқауға болады. Сонымен ағымдағы жылдың 1 қаңтарындағы жағдай бойынша стандартты кредиттердің үлесі 95,5% келсе, 2008 жылғы 1 ақпанда - 93,7% болды. Күмәнді кредиттердің үлесі есептік күнге 5,6% болды, бұл алдыңғы есепті күндегі көрсеткіш деңгейінен 1,7 пайыздық тармаққа өсті. Үмітсіз кредиттердің үлесі ағымдағы жылдың басымен салыстырғанда 10 базистік тармаққа ұлғайып, 2008 жылғы 1 ақпандағы жағдай бойынша 0,7% құрағанын атап өткен жөн.

Несие портфелі сапасының динамикасы	01.01.2008		01.02.2008	
	негізгі борыш сомасы, млн. теңге	% -бен жиынтығы	негізгі борыш сомасы, млн. теңге	% -бен жиынтығы
Несие портфелі барлығы	180 377,1	100	170 024,5	100
Стандартты	172 269,1	95,5	159 400,3	93,7
Күмәнді	7 110,9	3,9	9 438,9	5,6
<i>1 санатты күмәнді</i> – төлемдерді толық және уақтылы төлеген кезде	2 744,7	1,5	4 126,7	2,4
<i>2 санатты күмәнді</i> – төлемдерді кешіктірген немесе толық төлемеген кезде	1 496,3	0,8	2 003,3	1,2
<i>3 санатты күмәнді</i> – төлемдерді толық және уақтылы төлеген кезде	1 660,1	0,9	1 728,7	1,0
<i>4 санатты күмәнді</i> – төлемдерді кешіктірген немесе толық төлемеген кезде	557,4	0,3	1 096,7	0,6
<i>5 санатты күмәнді</i>	652,4	0,4	483,5	0,3
Үмітсіз	997,1	0,6	1 185,3	0,7

Ипотекалық ұйымдардың несиелік портфелінің динамикасы, млрд. теңгемен



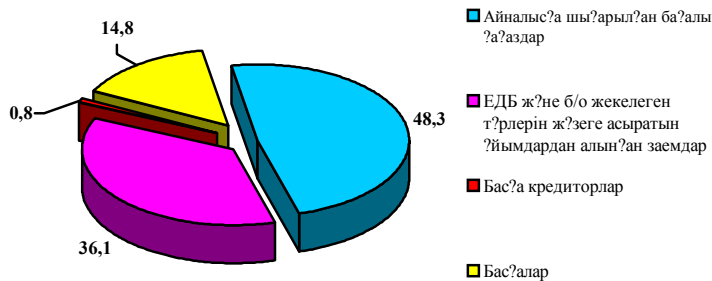
1 ақпандағы жағдай бойынша ипотекалық ұйымдардың жиынтық несиелік портфеліндегі 3 ірі ипотекалық ұйымның үлесі 99,0%-ды құрады. Олардың ішінде «БТА Ипотека» АҚ - 40,3%, «Қазақстан ипотекалық компаниясы» АҚ - 39,1%, «Астана-финанс» ипотекалық ұйымы» - 19,6%.

Міндеттемелер. Ипотекалық ұйымдардың міндеттемелерінің жиынтық мөлшері 2008 жылғы 1 қаңтармен салыстырғанда 3 939,7 млн. теңгеге немесе 2,3%-ға азайды және 2008 жылғы 1 ақпандағы жағдай бойынша 167 628,0 млн. теңгені құрады. Бұл ретте, ипотекалық ұйымдар міндеттемелерінің

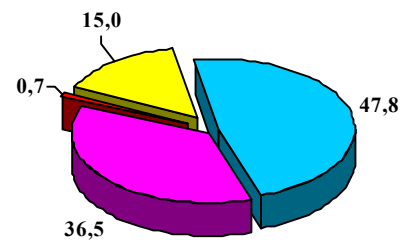
құрылымында айналысқа шығарылған бағалы қағаздар (47,8%) және басқа банктерден алынған заемдар (36,5%) басым болды.

Ипотекалық ұйымдардың жиынтық міндеттемелерінің динамикасы және құрылымы	01.01.08		01.02.08		Өсім, %-бен
	млн. теңге	%-бен жиынтығында	млн. теңге	%-бен жиынтығында	
Банктік операциялардың жекелеген түрлерін жүзеге асырушы ұйымдар мен басқа банктерден алынған заемдар	61 869,2	36,1	61 124,7	36,5	-1,2
Бағалы қағаздармен «РЕПО» операциялары	0	0	0	0	0
Айналысқа шығарылған бағалы қағаздар	82 947,7	48,3	80 190,4	47,8	-3,3
Басқа кредиторлар	1 302,8	0,8	1218,3	0,7	-6,5
Басқа міндеттемелер	25 448,0	14,8	25 094,6	15,0	-1,4
Міндеттемелердің барлығы	171 567,7	100	167 628,0	100	-2,3

01.01.08ж. жағдай бойынша ипотекалық ұйымдардың міндеттемелерінің құрылымы (%-бен)



01.02.08ж. жағдай бойынша ипотекалық ұйымдардың міндеттемелерінің құрылымы (%-бен)



Кірістілік. 2008 жылғы 1 ақпанда ипотекалық ұйымдар кіріс салығын төлегеннен кейін 493,4 млн. теңге мөлшерінде жиынтық таза кіріс алды, бұл ағымдағы жылдың 1 қаңтарына қарағанда 87,4%-ға аз. Кірістердің жиынтық мөлшері есепті күнге 2 845,1 млн. теңге болды (2008 жылғы 1 қаңтарда – 27 147,5 млн. теңге), шығыстардың жиынтық мөлшері – 2 351,7 млн. теңге (2008 жылғы 1 қаңтарда – 23 233,7 млн. теңге) болды.

Ипотекалық ұйымдардың кірістілігі, млн.теңгемен	01.01.2008	01.02.2008	Өсім, %-бен
Сыйақы алумен байланысты кірістер	21 159,5	2 266,9	-89,3
Сыйақы төлеумен байланысты шығыстар	12 402,9	1 132,2	-90,9
Сыйақы алумен байланысты емес кірістер	5 988,0	578,2	-90,3
Сыйақы төлеумен байланысты емес шығыстар	10 830,8	1 219,5	-88,7

Пайыздық кірістер құрылымында клиенттерге берілген заемдар бойынша (70,7% немесе 2 010,2 млн. теңге) сыйақыны алуға байланысты кірістер біршама көп үлес алды, ал пайыздық шығыстар құрылымында – бағалы қағаздар бойынша (28,6% немесе 672,6 млн. теңге) сыйақы төлеуге байланысты шығыстар ең көп орын алады.

Ипотекалық ұйымдардың меншікті капиталы 2008 жылғы 1 ақпандағы жағдай бойынша 45 059,8 млн. теңгені құрады, бұл алдыңғы айдағы көрсеткіштен 1,1%-ға (492,3 млн. теңге) жоғары.