

Қазақстан Республикасының Ұлттық Банкі

**ҚАЗАҚСТАН РЕСПУБЛИКАСЫНЫҢ
ИПОТЕКАЛЫҚ ҰЙЫМДАРЫНЫҢ
АҒЫМДАҒЫ ЖАҒДАЙЫ**

2014 ЖЫЛҒЫ 1 ҚЫРКҮЙЕКТЕГІ ЖАЙ-КҮЙ БОЙЫНША

Алматы 2014 ж.

Мазмұны

ҚАЗАҚСТАН РЕСПУБЛИКАСЫНЫҢ БАНКТІК ЕМЕС СЕКТОРЫНЫҢ ҚҰРЫЛЫМЫ	3
ИПОТЕКАЛЫҚ ҰЙЫМДАРДЫҢ АҒЫМДАҒЫ ЖАҒДАЙЫ	3
1. АКТИВТЕР	3
2. НЕСИЕ ПОРТФЕЛІ	4
2. МІНДЕТТЕМЕЛЕР	5
4. МЕНШІКТІ КАПИТАЛ	6
5. ИПОТЕКАЛЫҚ ҰЙЫМДАР ҚЫЗМЕТІНІҢ ТИІМДІЛІГІ	7

ҚАЗАҚСТАН РЕСПУБЛИКАСЫНЫҢ БАНКТІК ЕМЕС СЕКТОРЫНЫҢ ҚҰРЫЛЫМЫ

2014 жылғы 1 қыркүйектегі жағдай бойынша Қазақстан Республикасының банктік емес секторы 3 ипотекалық ұйыммен және банк операцияларының жекелеген түрлерін жүзеге асыратын 5 ұйымдармен (бұдан әрі – банктік емес ұйымдар) ұсынылған.

1-кесте. Банктік емес секторының құрылымы

Банктік емес секторының құрылымы	1.01.14	1.09.14
Ипотекалық ұйымдардың саны, оның ішінде:	2	3
- жарғылық капиталына мемлекет 100% қатысатын ипотекалық ұйымдар	1	1
- ипотекалық ұйым	1	2
Ипотекалық ұйымдар өкілдерінің саны	5	5
Банктік емес ұйымдардың саны, оның ішінде:		
Жалғыз акционері агроөнеркәсіп кешені саласындағы ұлттық басқарушы холдинг болып табылатын ұйымдар	4	4
Ұлттық почта операторы	1	1
	7	7

ИПОТЕКАЛЫҚ ҰЙЫМДАРДЫҢ АҒЫМДАҒЫ ЖАҒДАЙЫ

1. АКТИВТЕР

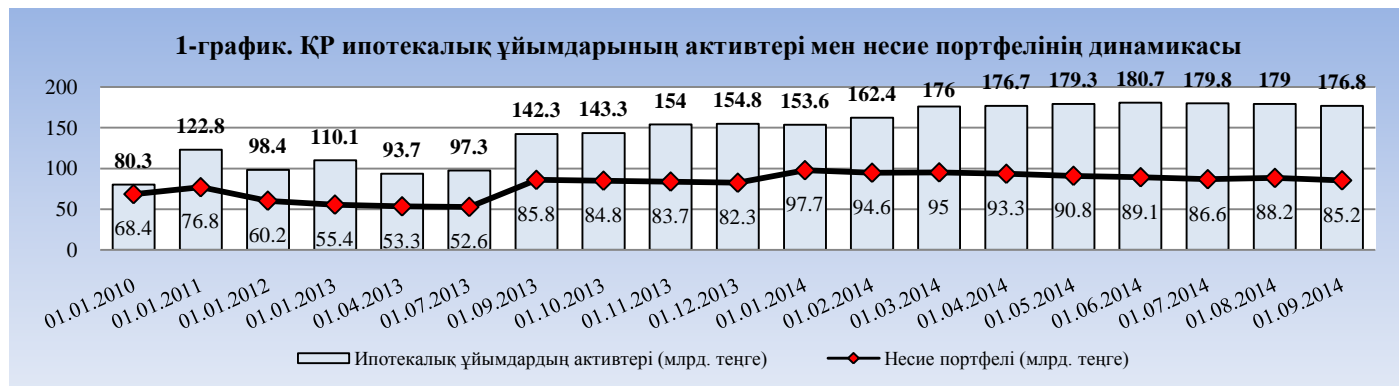
2-кесте. Қазақстан Республикасының ипотекалық ұйымдарының жиынтықты активтерінің құрылымы

Ипотекалық ұйымдарының жиынтықты активтерінің динамикасы және құрылымы	01.01.2014		01.09.2014		Өсімі, %-бен
	млрд. тенге	жиынтығы %-бен	млрд. тенге	жиынтығы %-бен	
Ақша	0,1	0,1%	0,1	0,1%	0,0%
Ағымдағы шоттар	0,6	0,4%	2,8	1,6%	4,7 есе
Бағалы қағаздар	20,3	13,2%	19,7	11,1%	-3,0%
Басқа банктерге орналастырылған салымдар	25,2	16,4%	47,1	26,6%	86,9%
Клиенттерге берілген қарыздар	97,7	63,6%	85,2	48,2%	-12,8%
Негізгі қаражат және материалдық емес активтер	4,6	3,0%	7,7	4,4%	67,4%
Клиенттерге ХҚЕС талаптары бойынша берілген қарыздар және қаржы лизингі бойынша резервтер (провизиялар)	-3,5	-2,3%	-3,4	-1,9%	-2,9%
Басқа активтер	8,6	5,6%	17,6	9,9%	2,0 есе
Барлығы активтер	153,6	100,0	176,8	100,0	15,1%

2014 жылғы 1 қыркүйектегі жағдай бойынша ипотекалық ұйымдар активтерінің жиынтық мөлшері 176,8 млрд. теңге, бұл жылдың басындағы көрсеткіштен 23,2 млрд. теңгеге немесе 15,1%-ға көп.

Жыл басымен салыстырғанда ағымдағы шоттардың 4,7 есеге және басқа банктерде орналасқан салымдардың 86,9% ұлғаюы, сондай-ақ берілген қарыздардың 12,8%-ға азаюы және бағалы қағаздар портфелінің мөлшері 3%-ға азаюы байқалады.

Ипотекалық ұйымдардың активтері құрылымының маңызды үлесін клиенттердің қарызы 48,2% (85,2 млрд. теңге), басқа банктерге орналастырылған салымдар 26,6% (47,1 млрд. теңге), бағалы қағаздар – 11,1% (19,7 млрд. теңге) құрады.



2. НЕСИЕ ПОРТФЕЛІ

2014 жылғы 1 қыркүйектегі жағдай бойынша ипотекалық ұйымдардың жиынтық несие портфелі 85,2 млрд. теңге болды, бұл 2014 жылдың басындағы қалыптасқан көрсеткіштен 12,6 млрд. теңгеге немесе 12,8%-ға төмен.

Ипотекалық ұйымдардың жиынтық несие портфеліндегі ең көп үлеске «Қазақстан Ипотекалық Компаниясы» ИҰ» АҚ ие болды – 99,5%.

Есепті күнге құрылған провизиялар 3,4 млрд. теңгені құрады (ипотекалық ұйымдардың несие портфеліндегі құрылған провизиялардың үлес салмағы 4%).

3 кесте. ҚР ипотекалық ұйымдарының несие портфелінің құрылымы

№	Көрсеткіштер	01.01.2014		01.09.2014		Өзгерістер (%)
		млн. теңге	жиынтығы %-бен	млн. теңге	жиынтығы %-бен	
	Несие портфелі (негізгі борыш), оның ішінде:	97 735	100,0%	85 179	100,0%	-12,8%
1	Клиенттерге берілген қысқа мерзімді қарыздар	23	0,0%	10	0,0%	-56,5%
2	Клиенттерге берілген ұзақ мерзімді қарыздар	97 464	99,7%	84 924	99,7%	-12,9%
3	Клиенттердің қарыздар бойынша мерзімі өткен берешегі	248	0,3%	245	0,3%	-1,2%
4	<i>ХҚЕС бойынша провизиялар</i>	<i>3 454</i>	<i>3,5%</i>	<i>3 420</i>	<i>4,0%</i>	<i>-1,0%</i>

4-кесте. ҚР ипотекалық ұйымдарының несие портфелінің сапасы

Көрсеткіштің атауы / күні	01.01.2014		01.09.2014		Өсімі, %-бен
	сомасы млн. теңгемен	жиынтығы %-бен	сомасы млн. теңгемен	жиынтығы %-бен	
Жиынтығы несие портфелі	97 735	100%	85 179	100%	-12,85%
Негізгі борыш және сыйақы бойынша 1- ден 30 күнге дейін мерзімі өткен берешек	20,0	0,02%	53,2	0,06%	166,00%
Негізгі борыш және сыйақы бойынша 31- ден 60 күнге дейін мерзімі өткен берешек	9,2	0,01%	19,3	0,02%	109,78%
Негізгі борыш және сыйақы бойынша 61- ден 90 күнге дейін мерзімі өткен берешек	11,3	0,01%	40,8	0,05%	261,06%

Негізгі борыш және сыйақы бойынша 90 күннен астам мерзімі өткен берешек	357,5	0,37%	285,3	0,33%	-20,20%
Жиынтығы негізгі борыш және сыйақы бойынша мерзімі өткен берешек	398,1	0,41%	398,6	0,47%	0,13%
ХҚЕС провизиялар	3 454	3,53%	3 420	4,02%	-0,98%

2014 жылғы 1 қыркүйектегі жағдай бойынша ипотекалық ұйымдардың жиынтық несиелік портфеліндегі мерзімі өткен берешектің үлес салмағы (мерзімі өткен сыйақыны қоса алғанда) 0,47%-ды құрады (немесе 398,6 млн. теңге). Есепті күні негізгі борыш және сыйақы бойынша 90 күннен астам мерзімі өткен берешек 2014 жылдың басынан 20,2%-ға азайып, 285,3 млн. теңге немесе несиелік портфелінің 0,33% болды.

Ипотекалық негізгі борыш және сыйақы бойынша 1-ден 30 күнге дейін мерзімі өткен берешек несиелік портфелінің 0,06%, 31-ден 60 күнге дейін мерзімі өткен берешек – 0,02% және 61-ден 90 күнге дейін мерзімі өткен берешек – 0,05% болды.

2. МІНДЕТТЕМЕЛЕР

2014 жылдың басындағы деректермен салыстырғанда ипотекалық ұйым міндеттемелерінің жиынтықты мөлшері 7,2 млрд. теңге немесе 5,9%-ға көбейді және 2014 жылғы 1 қыркүйектегі жағдай бойынша 129,8 млрд. теңге болды.

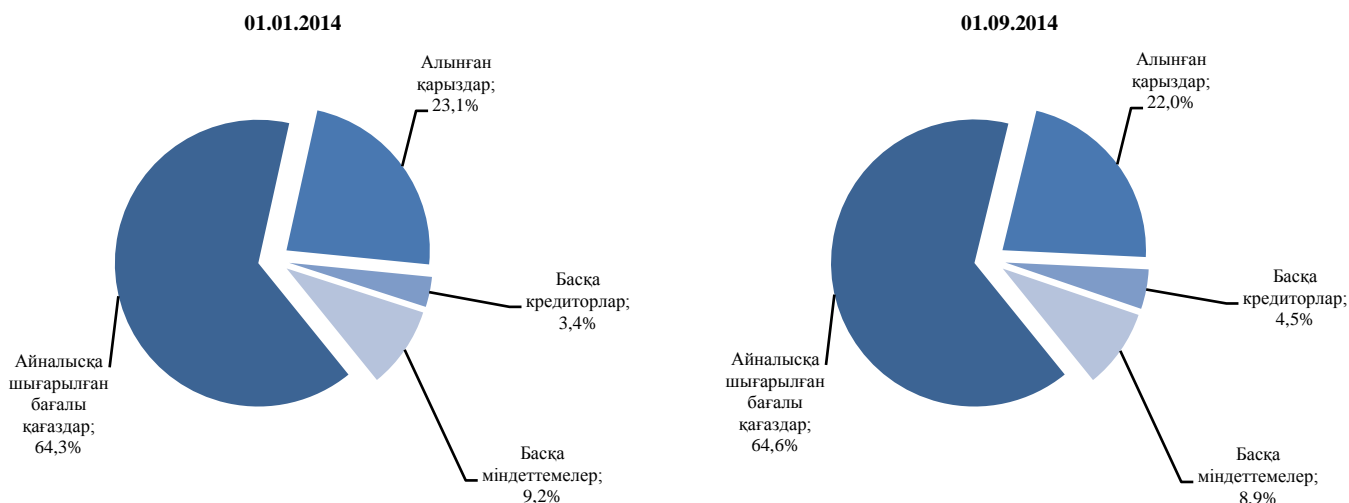
Жылдың басындағы деректермен салыстырғанда басқа кредиторлар бойынша міндеттемелердің 38,1%-ға, айналысқа шығарылған бағалы қағаздар бойынша 6,5%-ға ұлғаюы байқалды.

Ипотекалық ұйымдардың міндеттемелері құрылымында шығарылған облигациялар түріндегі міндеттемелер (64,6%) басым болады.

5-кесте. ҚР ипотекалық ұйымдарының жиынтықты міндеттемелерінің құрылымы

ҚР ипотекалық ұйымдарының жиынтықты міндеттемелерінің динамикасы және құрылымы	01.01.2014		01.09.2014		Өсімі, %-бен
	млрд. теңге	жиынтығы %-бен	млрд. теңге	жиынтығы %-бен	
Алынған қарыздар	28,3	23,1%	28,5	22,0%	0,7%
Айналысқа жіберілген бағалы қағаздар	78,8	64,3%	83,9	64,6%	6,5%
Басқа кредиторлар	4,2	3,4%	5,8	4,5%	38,1%
Басқа міндеттемелер	11,3	9,2%	11,6	8,9%	2,7%
Барлық міндеттемелер	122,6	100,0	129,8	100,0	5,9%

2-график. Ипотекалық ұйымдар міндеттемелерінің құрылымы



4. МЕНШІКТІ КАПИТАЛ

2014 жылғы 1 қыркүйектегі жағдай бойынша ипотекалық ұйымның баланстық меншікті капиталы 47 млрд. теңге, ол жылдың басында қалыптасқан көрсеткіштен 16 млрд. теңгеге көп.



2014 жылғы 1 қыркүйектегі жағдай бойынша ипотекалық ұйымдардың реттеуші меншікті капиталының мөлшері 52,2 млрд. теңгені құрады. Ал жылдың басында осы көрсеткіш 37,8 млрд. теңгені құрады.

Меншікті капиталдың жеткіліктілігі	2014 жылғы 1 қаңтар	2014 жылғы 1 қыркүйек
Төленген меншікті капитал (оның ішінде капитал), млрд.теңге	48,1	63,2
Есепті меншікті капитал, млрд.теңге	37,8	52,2
Меншікті капиталдың жеткіліктілігі коэффициенті ($\kappa_1 \geq 0,06$)	0,202	0,262
Меншікті капиталдың жеткіліктілігі коэффициенті ($\kappa_1-2 \geq 0,06$)	0,235	0,297
Меншікті капиталдың жеткіліктілігі коэффициенті ($\kappa_1-3 \geq 0,12$)	0,287	0,334

Есепті күні капитал жеткіліктілігінің коэффициенттері к1 – 0,262; к1-2 – 0,297; к1-3-0,334 болды. Бұл ретте 2014 жылдың басына капитал жеткіліктілігінің коэффициенттері к1 – 0,202; к1-2 – 0,235; к1-3 – 0,287 болды.

5. ИПОТЕКАЛЫҚ ҰЙЫМДАР ҚЫЗМЕТІНІҢ ТИІМДІЛІГІ

6 кесте. ҚР ипотекалық ұйымының кірістілігі

Ипотекалық ұйымның кірістілігі, млрд. теңгемен	01.09.2013 (млрд. теңге)	01.09.2014 (млрд. теңге)	Өсімі %-бен
Сыйақы алумен байланысты	5,2	10,6	2,0 есе
Сыйақы төлеуге байланысты шығындар	5,7	8,3	45,6%
Сыйақы алумен байланысты емес кірістер	0,9	7,8	8,7 есе
Сыйақы төлеуге байланысты емес шығындар	4,8	8,9	85,4%
Таза кіріс (шығын)	-4,4	1,2	-127,3%

2014 жылғы 1 қыркүйектегі жағдай бойынша ипотекалық ұйымдар 1,2 млрд. теңге мөлшеріндегі таза пайда алды.

Пайыздық кіріс құрылымында ең көп үлесті клиенттерге қойылатын талаптар бойынша сыйақы алумен байланысты кірістер (65,1% немесе 6,9 млрд.теңге), пайда шығындары құрылымында – бағалы қағаздар бойынша сыйақы алумен байланысты шығыстар (67,5% немесе 5,6 млрд. теңге).

