

Қазақстан Республикасының Ұлттық Банкі

**ҚАЗАҚСТАН РЕСПУБЛИКАСЫНЫҢ
ИПОТЕКАЛЫҚ ҰЙЫМДАРЫНЫҢ
АҒЫМДАҒЫ ЖАҒДАЙЫ**

2014 ЖЫЛҒЫ 1 ЖЕЛТОҚСАНДАҒЫ ЖАЙ-КҮЙ БОЙЫНША

Алматы 2014 ж.

Мазмұны

ҚАЗАҚСТАН РЕСПУБЛИКАСЫНЫҢ БАНКТІК ЕМЕС СЕКТОРЫНЫҢ ҚҰРЫЛЫМЫ	3
ИПОТЕКАЛЫҚ ҰЙЫМДАРДЫҢ АҒЫМДАҒЫ ЖАЙ-КҮЙІ	3
1. АКТИВТЕР	3
2. НЕСИЕ ПОРТФЕЛІ	4
2. МІНДЕТТЕМЕЛЕР	5
4. МЕНШІКТІ КАПИТАЛ	6
5. ИПОТЕКАЛЫҚ ҰЙЫМДАР ҚЫЗМЕТІНІҢ ТИІМДІЛІГІ	7

ҚАЗАҚСТАН РЕСПУБЛИКАСЫНЫҢ БАНКТІК ЕМЕС СЕКТОРЫНЫҢ ҚҰРЫЛЫМЫ

2014 жылғы 1 желтоқсандағы жағдай бойынша Қазақстан Республикасының банктік емес секторы 3 ипотекалық ұйыммен және банк операцияларының жекелеген түрлерін жүзеге асыратын 5 ұйымдармен (бұдан әрі – банктік емес ұйымдар) ұсынылған.

1-кесте. Банктік емес сектордың құрылымы

Банктік емес сектордың құрылымы	01.01.14	01.12.14
Ипотекалық ұйымдардың саны, оның ішінде:	2	3
- жарғылық капиталына мемлекет 100% қатысатын ипотекалық ұйымдар	1	1
- ипотекалық ұйым	1	2
Банктік емес ұйымдардың саны, оның ішінде:	5	5
<i>Жалғыз акционері агроөнеркәсіп кешені саласындағы ұлттық басқарушы холдинг болып табылатын ұйымдар</i>	4	4
<i>Ұлттық почта операторы</i>	1	1
Банктік емес ұйымдардың еншілес ұйымдарының саны	7	7

ИПОТЕКАЛЫҚ ҰЙЫМДАРДЫҢ АҒЫМДАҒЫ ЖАЙ-КҮЙІ

1. АКТИВТЕР

2-кесте. Қазақстан Республикасының ипотекалық ұйымдарының жиынтық активтерінің құрылымы

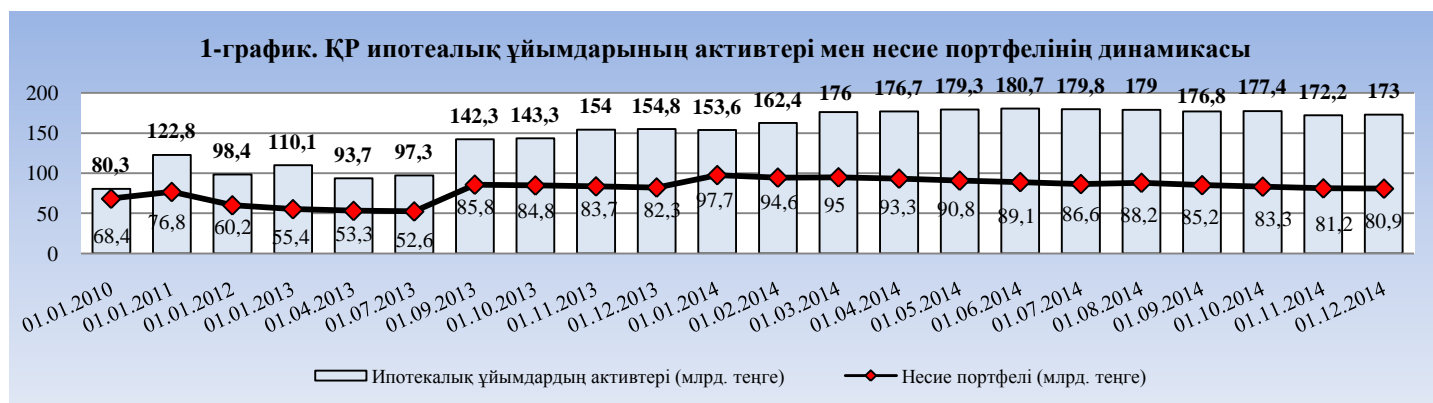
Ипотекалық ұйымдарының жиынтықты активтерінің динамикасы және құрылымы	01.01.2014		01.12.2014		Өзгеруі, %-бен
	млрд. теңге	жиынтығы %-бен	млрд. теңге	жиынтығы %-бен	
Ақша	0,1	0,1%	0,1	0,1%	0,0%
Ағымдағы шоттар	0,6	0,4%	6,6	3,8%	11 есе
Бағалы қағаздар	20,3	13,2%	19,7	11,4%	(3,0%)
Басқа банктерге орналастырылған салымдар	25,2	16,4%	43,3	25,0%	71,8%
Клиенттерге берілген қарыздар, оның ішінде «Кері РЕПО» операциясы	97,7	63,6%	80,9	46,8%	(17,2%)
Негізгі қаражат және материалдық емес активтер	4,6	3,0%	8,6	5,0%	87,0%
Клиенттерге ХҚЕС талаптары бойынша берілген қарыздар және қаржы лизингі бойынша резервтер (провизиялар)	(3,5)	(2,3%)	(3,6)	(2,1%)	4,7%*
Басқа активтер	8,6	5,6%	17,4	10,1%	2 есе
Активтердің барлығы	153,6	100,0	173,0	100,0	12,6%

2014 жылғы 1 желтоқсандағы жағдай бойынша ипотекалық ұйымдар активтерінің жиынтық мөлшері 173 млрд. теңге, бұл жылдың басындағы көрсеткіштен 19,4 млрд. теңгеге немесе 12,6%-ға көп.

* 3-кестені көріңіздер. ҚР ипотекалық ұйымдарының несие портфелінің құрылымы

Жыл басымен салыстырғанда ағымдағы шоттардың 11 есеге және басқа банктерде орналасқан салымдардың 71,8% ұлғаюы, сондай-ақ берілген қарыздардың 17,2%-ға азаюы және бағалы қағаздар портфелінің мөлшері 3%-ға азаюы байқалады.

Ипотекалық ұйымдардың активтері құрылымының маңызды үлесін клиенттердің қарызы 46,8% (80,9 млрд. теңге), басқа банктерге орналастырылған салымдар 25% (43,3 млрд. теңге), бағалы қағаздар – 11,4% (19,7 млрд. теңге) құрады.



2. НЕСИЕ ПОРТФЕЛІ

2014 жылғы 1 желтоқсандағы жағдай бойынша ипотекалық ұйымдардың жиынтық несие портфелі 80,9 млрд. теңге болды, бұл 2014 жылдың басындағы қалыптасқан көрсеткіштен 16,8 млрд. теңгеге немесе 17,2%-ға аз.

Ипотекалық ұйымдардың жиынтық несие портфеліндегі ең көп үлеске «Қазақстан Ипотекалық Компаниясы» ИҰ» АҚ ие болды – 99,4%.

Есепті күнге құрылған провизиялар 3,6 млрд. теңгені құрады (ипотекалық ұйымдардың несие портфеліндегі құрылған провизиялардың үлес салмағы 4,5%).

3-кесте. ҚР ипотекалық ұйымдарының несие портфелінің құрылымы

№	Көрсеткіштер	01.01.2014		01.12.2014		Өзгерістер (%)
		млн. теңге	жиынтығы %-бен	млн. теңге	жиынтығы %-бен	
	Несие портфелі (негізгі борыш), оның ішінде:	97 735	100,0%	80 902	100,0%	(17,2%)
1	Клиенттерге берілген қысқамерзімді қарыздар	23	0,0%	10	0,0%	(56,5%)
2	Клиенттерге берілген ұзақмерзімді қарыздар	97 464	99,7%	79 651	98,5%	(18,3%)
3	Клиенттерге қаржы лизингі	0	0,0%	466	0,6%	-
4	Клиенттердің қарыздар бойынша мерзімі өткен берешегі	248	0,3%	219	0,3%	(11,7%)
5	Бағалы қағаздармен "кері РЕПО" операциясы	0	0,0%	556	0,7%	-
6	<i>Анықтама: ХҚЕС бойынша резервтер (провизиялар)</i>	<i>3 454</i>	<i>3,5%</i>	<i>3 615</i>	<i>4,5%</i>	<i>4,7%</i>

4-кесте. ҚР ипотекалық ұйымдарының несие портфелінің сапасы

Көрсеткіштің атауы / күні	01.01.2014		01.12.2014		Өсімі, %-бен
	сомасы млн. теңгемен	жиынтығы %-бен	сомасы млн. теңгемен	жиынтығы %-бен	
Несие портфелінің жиынтығы	97 735	100%	80 902	100%	(17,22%)
Негізгі борыш және сыйақы бойынша 1-ден 30 күнге дейін мерзімі өткен берешек	20	0,02%	37,0	0,05%	85,00%

Негізгі борыш және сыйақы бойынша 31- ден 60 күнге дейін мерзімі өткен берешек	9,2	0,01%	14,7	0,02%	59,78%
Негізгі борыш және сыйақы бойынша 61- ден 90 күнге дейін мерзімі өткен берешек	11,3	0,01%	12,1	0,01%	7,08%
Негізгі борыш және сыйақы бойынша 90 күннен астам мерзімі өткен берешек	357,5	0,37%	279,1	0,34%	(21,93%)
Жиынтығы негізгі борыш және сыйақы бойынша мерзімі өткен берешек	398,1	0,41%	342,9	0,42%	(13,87%)
ХКЕС бойынша резервтер (провизиялар)	3 454	3,53%	3 615	4,47%	4,66%

2014 жылғы 1 желтоқсандағы жағдай бойынша ипотекалық ұйымдардың жиынтық несие портфеліндегі мерзімі өткен берешектің үлес салмағы (мерзімі өткен сыйақыны қоса алғанда) 0,42%-ды құрады (немесе 342,9 млн. теңге). Есепті күні негізгі борыш және сыйақы бойынша 90 күннен астам мерзімі өткен берешек 2014 жылдың басынан 20,2%-ға азайып, 279,1 млн. теңге немесе несие портфелінің 0,34% болды.

Ипотекалық негізгі борыш және сыйақы бойынша 1-ден 30 күнге дейін мерзімі өткен берешек несие портфелінің 0,05%, 31-ден 60 күнге дейін мерзімі өткен берешек – 0,02% және 61- ден 90 күнге дейін мерзімі өткен берешек – 0,01% болды.

2. МІНДЕТТЕМЕЛЕР

2014 жылдың басындағы деректермен салыстырғанда ипотекалық ұйым міндеттемелерінің жиынтықты мөлшері 3,4 млрд. теңге немесе 2,8%-ға көбейді және 2014 жылғы 1 желтоқсандағы жағдай бойынша 126 млрд. теңге болды.

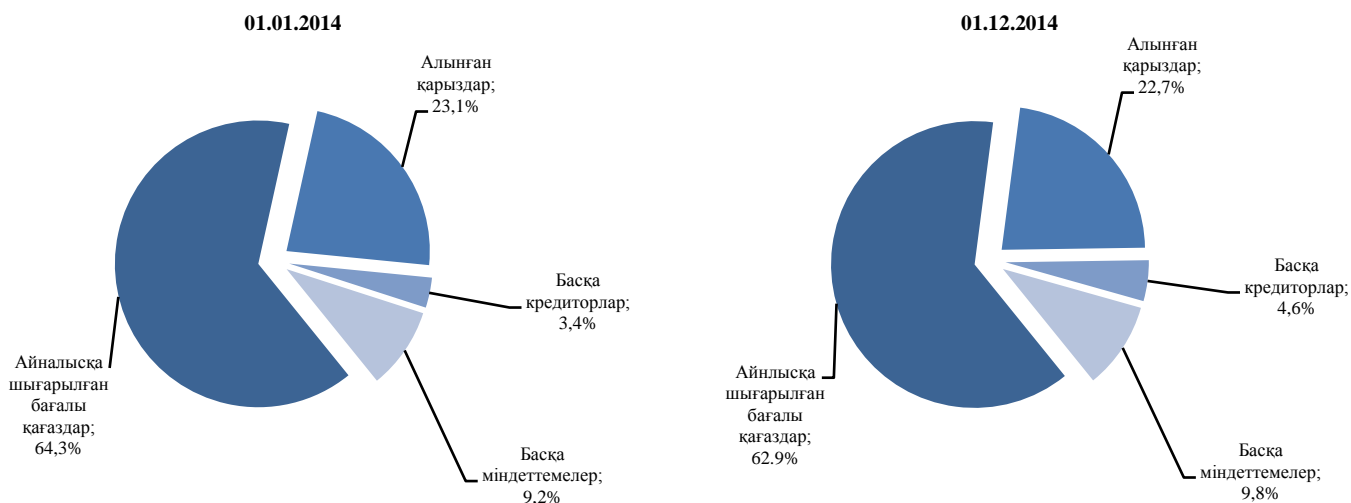
Жылдың басындағы деректермен салыстырғанда басқа кредиторлар бойынша міндеттемелердің 38,1%-ға, айналысқа шығарылған бағалы қағаздар бойынша 9,7%-ға ұлғаюы байқалды.

Ипотекалық ұйымдардың міндеттемелері құрылымында шығарылған облигациялар түріндегі міндеттемелер (62,9%) басым болады.

5-кесте. ҚР ипотекалық ұйымдарының жиынтықты міндеттемелерінің құрылымы

ҚР ипотекалық ұйымдарының жиынтықты міндеттемелерінің динамикасы және құрылымы	01.01.2014		01.12.2014		Өсімі, %-бен
	млрд. теңге	жиынтығы %-бен	млрд. теңге	жиынтығы %-бен	
Алынған қарыздар	28,3	23,1%	28,6	22,7%	1,1%
Айналысқа жіберілген бағалы қағаздар	78,8	64,3%	79,2	62,9%	0,5%
Басқа кредиторлар	4,2	3,4%	5,8	4,6%	38,1%
Басқа міндеттемелер	11,3	9,2%	12,4	9,8%	9,7%
Барлық міндеттемелер	122,6	100,0	126,0	100,0	2,8%

2-график. Ипотекалық ұйымдар міндеттемелерінің құрылымы



4. МЕНШІКТІ КАПИТАЛ

2014 жылғы 1 желтоқсандағы жағдай бойынша ипотекалық ұйымның баланстық меншікті капиталы 47 млрд. теңге, ол жылдың басында қалыптасқан көрсеткіштен 16 млрд. теңгеге көп.



2014 жылғы 1 желтоқсандағы жағдай бойынша ипотекалық ұйымдардың реттеуші меншікті капиталының мөлшері 52,2 млрд. теңгені құрады. Ал жылдың басында осы көрсеткіш 37,8 млрд. теңгені құрады.

Меншікті капиталдың жеткіліктілігі	01.01.2014	01.12.2014
Төленген меншікті капитал (оның ішінде капитал), млрд.теңге	48,1	63,2
Есепті меншікті капитал, млрд.теңге	37,8	52,2
Меншікті капиталдың жеткіліктілігі коэффициенті ($\kappa_1 \geq 0,06$)	0,202	0,268
Меншікті капиталдың жеткіліктілігі коэффициенті ($\kappa_1 - 2 \geq 0,06$)	0,235	0,306
Меншікті капиталдың жеткіліктілігі коэффициенті ($\kappa_1 - 3 \geq 0,12$)	0,287	0,344

Есепті күні капитал жеткіліктілігінің коэффициенттері к1 – 0,268; к1-2 – 0,306; к1-3-0,344 болды. Бұл ретте 2014 жылдың басына капитал жеткіліктілігінің коэффициенттері к1 – 0,202; к1-2 – 0,235; к1-3 – 0,287 болды.

5. ИПОТЕКАЛЫҚ ҰЙЫМДАР ҚЫЗМЕТІНІҢ ТИІМДІЛІГІ

6-кесте. ҚР ипотекалық ұйымының кірістілігі

Ипотекалық ұйымның кірістілігі, млрд. теңгемен	01.12.2013 (млрд. теңге)	01.12.2014 (млрд. теңге)	Өзгеруі, %-бен
Сыйақы алумен байланысты	8,6	14,5	68,6%
Сыйақы төлеуге байланысты шығындар	8,4	11,4	35,7%
Сыйақы алумен байланысты емес кірістер	2,9	8,1	2,8 есе
Сыйақы төлеуге байланысты емес шығындар	7,0	10,0	42,9%
Таза кіріс (шығын)	(3,9)	1,2	(130,8%)

2014 жылғы 1 желтоқсандағы жағдай бойынша ипотекалық ұйымдар 1,2 млрд. теңге мөлшеріндегі таза пайда алды, сол кезде 2013 жылғы 1 желтоқсандағы жағдай бойынша 3,9 млрд. теңге мөлшерінде шығынға ұшыраған.

Пайыздық кіріс құрылымында ең көп үлесті клиенттерге қойылатын талаптар бойынша сыйақы алумен байланысты кірістер (66,2% немесе 9,6 млрд.теңге), пайда шығындары құрылымында – бағалы қағаздар бойынша сыйақы алумен байланысты шығыстар (66,7% немесе 7,6 млрд. теңге).

