

Қазақстан Республикасының Ұлттық Банкі

**ҚАЗАҚСТАН РЕСПУБЛИКАСЫНЫҢ
ИПОТЕКАЛЫҚ ҰЙЫМДАРЫНЫҢ
АҒЫМДАҒЫ ЖАҒДАЙЫ**

2014 ЖЫЛҒЫ 1 МАУСЫМДАҒЫ ЖАҒДАЙ БОЙЫНША

Алматы 2014 ж.

Мазмұны

| | |
|---|--|
| ҚАЗАҚСТАН РЕСПУБЛИКАСЫНЫҢ БАНКТІК ЕМЕС СЕКТОРЫНЫҢ ҚҰРЫЛЫМЫ..... | 3 |
| ИПОТЕКАЛЫҚ ҰЙЫМДАРДЫҢ АҒЫМДАҒЫ ЖАҒДАЙЫ | 3 |
| 1. АКТИВТЕР | 3 |
| 2. НЕСИЕ ПОРТФЕЛІ | 4 |
| 3. МІНДЕТТЕМЕЛЕР | Ошибка! Закладка не определена. |
| 4. МЕНШІКТІ КАПИТАЛ..... | 6 |
| 5. ИПОТЕКАЛЫҚ ҰЙЫМДАР ҚЫЗМЕТІНІҢ ТИІМДІЛІГІ..... | 7 |

ҚАЗАҚСТАН РЕСПУБЛИКАСЫНЫҢ БАНКТІК ЕМЕС СЕКТОРЫНЫҢ ҚҰРЫЛЫМЫ

2014 жылғы 1 маусымдағы жағдай бойынша Қазақстан Республикасының банктік емес секторы 3 ипотекалық ұйыммен және 5 банк операцияларының жекелеген түрлерін жүзеге асыратын ұйымдармен (бұдан әрі – банктік емес ұйымдар) ұсынылған.

1-кесте. Банктік емес сектордың құрылымы

| Банктік емес сектордың құрылымы | 1.01.14 | 1.06.14 |
|---|----------|----------|
| Ипотекалық ұйымдардың саны, оның ішінде: | 2 | 3 |
| - жарғылық капиталына мемлекет 100% қатысатын ипотекалық ұйымдар | 1 | 1 |
| - ипотекалық ұйым | 1 | 2 |
| Ипотекалық ұйымдар өкілдерінің саны | 14 | 14 |
| Банктік емес ұйымдардың саны, оның ішінде | 5 | 5 |
| <i>Жалғыз акционері агроөнеркәсіп кешені саласындағы ұлттық басқарушы холдинг болып табылатын ұйымдар</i> | 4 | 4 |
| <i>Ұлттық почта операторы</i> | 1 | 1 |
| Банктік емес ұйымдардың филиалдарының саны | 35 | 35 |
| Банктік емес ұйымдардың өкілдерінің саны, оның ішінде | 19 | 19 |
| <i>Қазақстан Республикасында</i> | 17 | 17 |
| <i>Шетелде</i> | 2 | 2 |
| Банктік емес ұйымдардың еншілес ұйымдарының саны | 7 | 7 |

ИПОТЕКАЛЫҚ ҰЙЫМДАРДЫҢ АҒЫМДАҒЫ ЖАҒДАЙЫ

1. АКТИВТЕР

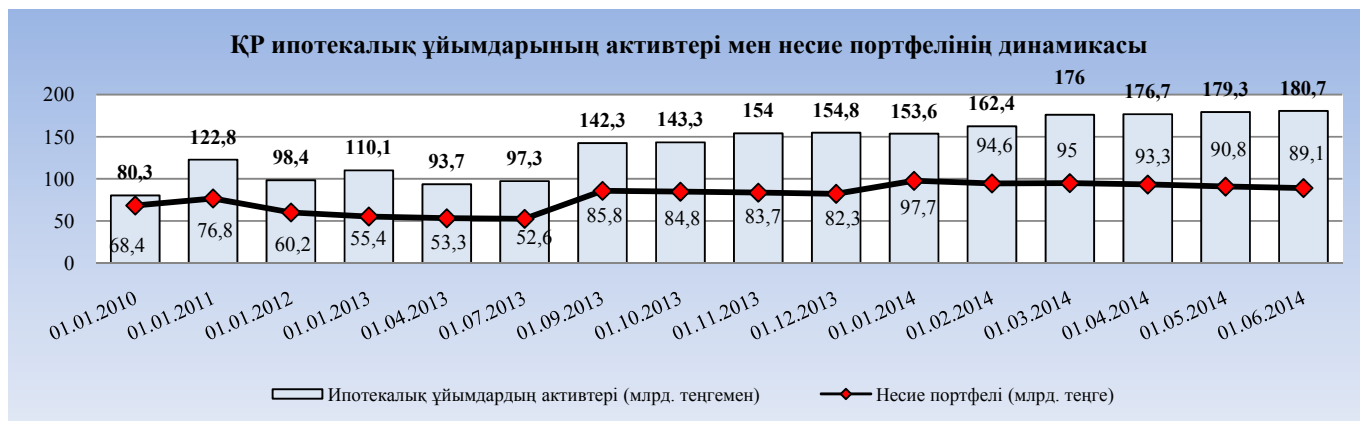
2-кесте. Қазақстан Республикасының ипотекалық ұйымдарының жиынтықты активтерінің құрылымы

| Ипотекалық ұйымдарының жиынтықты активтерінің динамикасы және құрылымы | 01.01.2014 | | 01.06.2014 | | Өсімі, %-бен |
|---|--------------|----------------|--------------|----------------|--------------|
| | млрд. теңге | жиынтығы %-бен | млрд. теңге | жиынтығы %-бен | |
| Ақша | 0,1 | 0,1 | 0,1 | 0,1% | 1,5% |
| Ағымдағы шоттар | 0,6 | 0,4 | 1,7 | 0,9% | в 2,8 раза |
| Бағалы қағаздар | 20,3 | 13,2 | 20,1 | 11,1% | -0,8% |
| Басқа банктерге орналастырылған салымдар | 25,2 | 16,4 | 54,4 | 30,1% | в 2,2 раза |
| Клиенттерге берілген қарыздар | 97,7 | 63,6 | 89,1 | 49,3% | -8,8% |
| Негізгі қаражат және материалдық емес активтер | 4,6 | 3,0 | 6,7 | 3,7% | 45,8% |
| Клиенттерге ХҚЕС талаптары бойынша берілген қарыздар және қаржы лизингі бойынша резервтер (провизиялар) | -3,5 | -2,3 | -3,3 | -1,8% | -4,9% |
| Басқа активтер | 8,6 | 5,6 | 11,9 | 6,6% | 38,5% |
| Барлығы активтер | 153,6 | 100,0 | 180,7 | 100,0 | 17,6% |

2014 жылғы 1 маусымдағы жағдай бойынша ипотекалық ұйымдар активтерінің жиынтық мөлшері 180,7 млрд. теңгені құрады, бұл жылдың басындағы көрсеткіштен 27,1 млрд. теңгеге немесе 17,6%-ға жоғары.

Жыл басымен салыстырғанда берілген қарыздардың 8,8%-ға азайғаны және бағалы қағаздар портфелінің мөлшері 0,8%-ға азайғаны байқалады.

Ипотекалық ұйымдардың активтері құрылымының маңызды үлесін клиенттердің қарызы – 49,3% (89,1 млрд. теңге), басқа банктерге орналастырылған салымдар – 30,1% (54,4 млрд. теңге), бағалы қағаздар – 11,1% (20,1 млрд. теңге) құрады.



2. НЕСИЕ ПОРТФЕЛІ

2014 жылғы 1 маусымдағы жағдай бойынша ипотекалық ұйымдардың жиынтық несие портфелі 89,1 млрд. теңге болды, бұл 2014 жылдың басындағы қалыптасқан көрсеткіштен 8,6 млрд. теңгеге немесе 8,8%-ға аз.

Ипотекалық ұйымдардың жиынтық несие портфеліндегі ең көп үлеске «Қазақстан Ипотекалық Компаниясы» ИҰ» АҚ ие болды – 99,5%.

2014 жылғы 1 маусымдағы жағдай бойынша ипотекалық ұйымдардың жиынтық несие портфеліндегі мерзімі өткен берешектің үлес салмағы (мерзімі өткен берешекті қоса) 0,46%-ды құрады (немесе 409 млн. теңге), оның ішінде 90 күннен аса мерзімі өткен берешегі бар қарыздар 0,35% (немесе 307 млн. теңге).

Есепті күнге құрылған провизиялар 3,3 млрд. теңгені құрады (ипотекалық ұйымдардың несие портфеліндегі құрылған провизиялардың үлес салмағы 3,7%).

3-кесте. ҚР ипотекалық ұйымдарының несие портфелінің құрылымы

| № | Көрсеткіштер | 01.01.2014 | | 01.06.2014 | | Өзгерістер (%) |
|---|--|------------|----------------|------------|----------------|----------------|
| | | млн. теңге | жиынтығы %-бен | млн. теңге | жиынтығы %-бен | |
| 1 | Қарыздардың баланстық құны, оның ішінде: | 97 194 | 100,0% | 89 785 | 100,0% | -7,6% |
| 2 | Клиенттерге берілген қысқа мерзімді қарыздар | 22 | 0,0% | 10 | 0,0% | -54,5% |
| 3 | Клиенттерге берілген ұзақ мерзімді қарыздар | 97 464 | 100,3% | 88 816 | 98,9% | -8,9% |
| 4 | Клиенттердің қарыздар бойынша мерзімі өткен берешегі | 248 | 0,3% | 256 | 0,3% | 3,2% |
| 6 | ХҚЕС бойынша провизиялар | -3 454 | -3,6% | -3 330 | -3,7% | -3,6% |
| 7 | Клиенттерге берілген қарыздар бойынша дисконт | -73 | -0,1% | -70 | -0,1% | -4,1% |
| 8 | Клиенттерге берілген қарыздар бойынша сыйлықақы | 2 985 | 3,1% | 4 102 | 4,6% | 37,4% |

4-кесте. ҚР ипотекалық ұйымдарының несиелік портфелінің сапасы

| Көрсеткіштің атауы /күні | 01.01.2014 | | 01.06.2014 | | Өсімі, %-бен |
|---|-------------------------|-------------------|-------------------------|-------------------|-----------------|
| | сомасы млн. теңгемен | жиынтығы %-бен | сомасы млн. теңгемен | жиынтығы %-бен | |
| Несие портфельдің жиынтығы | 97 735 | 100% | 89 083 | 100% | -8,85% |
| Негізгі борыш пен сыйақы бойынша 1 күннен 30 күнге дейін мерзімі өткен берешек | 20,0 | 0,02% | 47,4 | 0,05% | 136,86% |
| Негізгі борыш пен сыйақы бойынша 31 күннен 60 күнге дейін мерзімі өткен берешек | 9,2 | 0,01% | 30,7 | 0,03% | 233,57% |
| Негізгі борыш пен сыйақы бойынша 61 күннен 90 күнге дейін мерзімі өткен берешек | 11,3 | 0,01% | 23,6 | 0,03% | 108,55% |
| Негізгі борыш пен сыйақы бойынша 90 күннен астам мерзімі өткен берешек | 357,5 | 0,37% | 307,4 | 0,35% | -14,00% |
| Жиынтығы негізгі борыш пен сыйақы бойынша мерзімі өткен берешек | 398,1 | 0,41% | 409,1 | 0,46% | 2,76% |
| <i>ХҚЕС бойынша провизиялар</i> | 3 454 | 3,53% | 3 330 | 3,74% | -3,60% |

Негізгі борыш пен сыйақы бойынша 1 күннен 30 күнге дейін мерзімі өткен берешек несиелік портфелінің 0,05%, 31 күннен 60 күнге дейін мерзімі өткен берешек – 0,03% және 61 күннен 90 күнге дейін мерзімі өткен берешек – 0,03% болды.

Есепті күні негізгі борыш пен сыйақы бойынша 90 күннен астам мерзімі өткен берешек 2014 жылдың басынан 14%-ға азайып 307,4 млн. теңге немесе несиелік портфелінің 0,35% болды.

2. МІНДЕТТЕМЕЛЕР

2014 жылдың басындағы деректермен салыстырғанда ипотекалық ұйымдардың міндеттемелерінің жиынтықты мөлшері 11,1 млрд. теңге немесе 9,1%-ға көбейді және 2014 жылғы 1 маусымдағы жағдай бойынша 133,7 млрд. теңге болды.

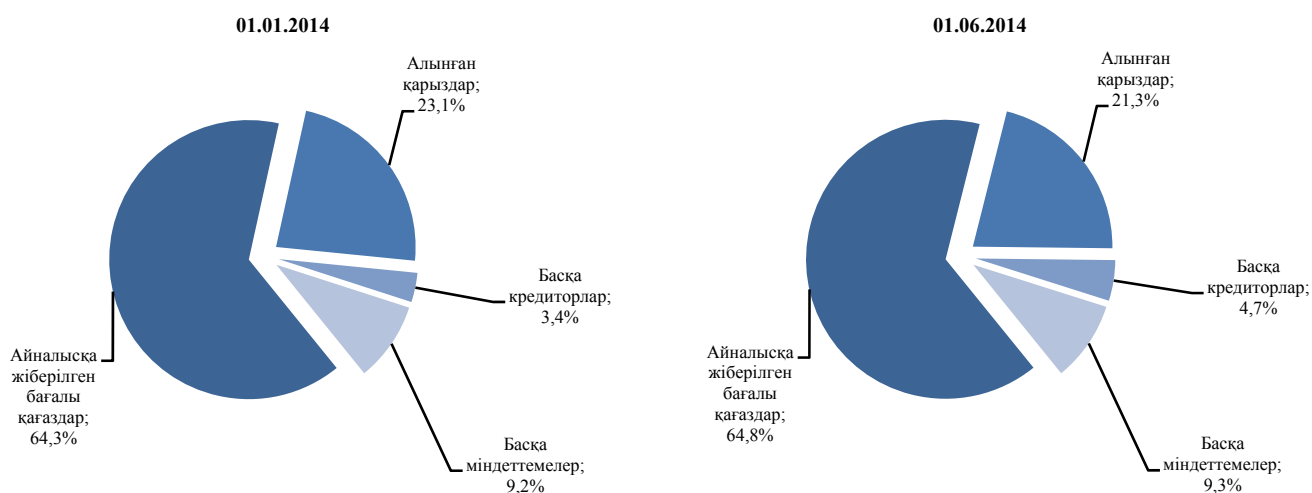
2014 жылғы 1 қаңтардағы деректермен салыстырғанда басқа кредиторлар бойынша міндеттемелердің 49,6%-ға, айналысқа шығарылған бағалы қағаздар бойынша 9,9%-ға және басқа міндеттемелер бойынша 9,8%-ға ұлғаюы байқалды.

Ипотекалық ұйымдардың міндеттемелері құрылымында шығарылған облигациялар түріндегі міндеттемелер (64,8%) басым болады.

5-кесте. ҚР ипотекалық ұйымдарының жиынтықты міндеттемелерінің құрылымы

| ҚР ипотекалық ұйымдарының жиынтықты міндеттемелерінің динамикасы және құрылымы | 01.01.2014 | | 01.06.2014 | | Өсімі, %-бен |
|--|--------------|-------------------|--------------|-------------------|--------------|
| | млрд. теңге | жиынтығы %-бен | млрд. теңге | жиынтығы %-бен | |
| Алынған қарыздар | 28,3 | 23,1 | 28,4 | 21,3% | 0,4% |
| Айналысқа жіберілген бағалы қағаздар | 78,8 | 64,3 | 86,6 | 64,8% | 9,9% |
| Басқа кредиторлар | 4,2 | 3,4 | 6,3 | 4,7% | 49,6% |
| Басқа міндеттемелер | 11,3 | 9,2 | 12,4 | 9,3% | 9,8% |
| Міндеттемелердің барлығы | 122,6 | 100,0 | 133,7 | 100 | 9,1% |

Ипотекалық ұйымдардың міндеттемелерінің құрылымы



4. МЕНШІКТІ КАПИТАЛ

2014 жылғы 1 маусымдағы жағдай бойынша ипотекалық ұйымдардың баланстық меншікті капиталы 47 млрд. теңгені құрады, бұл ағымдағы жылдың басында қалыптасқан көрсеткіштен 16 млрд. теңге көп.



2014 жылғы 1 маусымдағы жағдай бойынша ипотекалық ұйымдардың реттеуші меншікті капиталының мөлшері 52,1 млрд. теңгені құрады. Ал жылдың басында осы көрсеткіш 37,8 млрд. теңгені құраған.

| Меншікті капиталдың жеткіліктілігі | 2014 жылғы 1 қаңтар | 2014 жылғы 1 маусым |
|---|---------------------|---------------------|
| Төленген жарғылық капитал (оның ішінде қосымша капитал), млрд.теңге | 48,1 | 63,2 |
| Есепті меншікті капитал, млрд.теңге | 37,8 | 52,1 |
| Меншікті капиталдың жеткіліктілігі коэффициенті ($k_1 \geq 0,06$) | 0,202 | 0,257 |
| Меншікті капиталдың жеткіліктілігі коэффициенті ($k_{1-2} \geq 0,06$) | 0,235 | 0,292 |
| Меншікті капиталдың жеткіліктілігі коэффициенті ($k_{1-3} \geq 0,12$) | 0,287 | 0,328 |

Есепті күні капитал жеткіліктілігінің коэффициенттері к1 – 0,257; к1-2 – 0,292; к1-3-0,328 болды. Бұл ретте 2014 жылдың басында капитал жеткіліктілігінің коэффициенттері к1 – 0,202; к1-2 – 0,235; к1-3 – 0,287 болған.

5. ИПОТЕКАЛЫҚ ҰЙЫМДАР ҚЫЗМЕТІНІҢ ТИІМДІЛІГІ

6-кесте. ҚР ипотекалық ұйымының кірістілігі

| Ипотекалық ұйымның кірістілігі, млрд. теңгемен | 01.06.2013 (млрд. теңге) | 01.06.2014 (млрд. теңге) | Өсімі %-бен |
|--|-----------------------------|-----------------------------|----------------|
| Сыйақы алуға байланысты | 2,9 | 6,7 | в 2,3 раза |
| Сыйақы төлеуге байланысты шығындар | 3,4 | 5,2 | 52,9% |
| Сыйақы алуға байланысты емес кірістер | 0,3 | 7,3 | в 24,3 раза |
| Сыйақы төлеуге байланысты емес шығындар | 4,5 | 7,8 | 73,3% |
| Таза кіріс (шығын) | -4,7 | 1,0 | -121,3% |

2014 жылғы 1 маусымдағы жағдай бойынша ипотекалық ұйымдар 1 млрд. теңге мөлшерінде таза пайда алды.

Пайыздық кіріс құрылымында ең көп үлесті клиенттерге қойылатын талаптар бойынша сыйақы алуға байланысты кірістер (66,2% немесе 4,4 млрд.теңге), пайыздық шығындар құрылымында – бағалы қағаздар бойынша сыйақы төлеуге байланысты шығыстар (67% немесе 3,5 млрд. теңге).

