

Қазақстан Республикасының Ұлттық Банкі

**ҚАЗАҚСТАН РЕСПУБЛИКАСЫНЫҢ
ИПОТЕКАЛЫҚ ҰЙЫМДАРЫНЫҢ
АҒЫМДАҒЫ ЖАҒДАЙЫ**

2014 ЖЫЛҒЫ 1 ҚАРАШАДАҒЫ ЖАЙ-КҮЙ БОЙЫНША

Алматы 2014 ж.

Мазмұны

ҚАЗАҚСТАН РЕСПУБЛИКАСЫНЫҢ БАНКТІК ЕМЕС СЕКТОРЫНЫҢ ҚҰРЫЛЫМЫ.....	3
ИПОТЕКАЛЫҚ ҰЙЫМДАРДЫҢ АҒЫМДАҒЫ ЖАҒДАЙЫ	3
1. АКТИВТЕР	Ошибка! Закладка не определена.
2. НЕСИЕ ПОРТФЕЛІ.....	4
3. МІНДЕТТЕМЕЛЕР	5
4. МЕНШІКТІ КАПИТАЛ.....	Ошибка! Закладка не определена.
5. ИПОТЕКАЛЫҚ ҰЙЫМДАР ҚЫЗМЕТІНІҢ ТИІМДІЛІГІ.....	7

ҚАЗАҚСТАН РЕСПУБЛИКАСЫНЫҢ БАНКТІК ЕМЕС СЕКТОРЫНЫҢ ҚҰРЫЛЫМЫ

2014 жылғы 1 қарашадағы жағдай бойынша Қазақстан Республикасының банктік емес секторы 3 ипотекалық ұйыммен және банк операцияларының жекелеген түрлерін жүзеге асыратын 5 ұйымдармен (бұдан әрі – банктік емес ұйымдар) ұсынылған.

1-кесте. Банктік емес секторының құрылымы

Банктік емес секторының құрылымы	1.01.14	1.11.14
Ипотекалық ұйымдардың саны, оның ішінде:	2	3
- жарғылық капиталына мемлекет 100% қатысатын ипотекалық ұйымдар	1	1
- ипотекалық ұйым	1	2
Ипотекалық ұйымдар өкілдерінің саны	5	5
Банктік емес ұйымдардың саны, оның ішінде:	4	4
Жалғыз акционері агроөнеркәсіп кешені саласындағы ұлттық басқарушы холдинг болып табылатын ұйымдар	1	1
Банктік емес ұйымдардың еншілес ұйымдарының саны	7	7

ИПОТЕКАЛЫҚ ҰЙЫМДАРДЫҢ АҒЫМДАҒЫ ЖАҒДАЙЫ

1. АКТИВТЕР

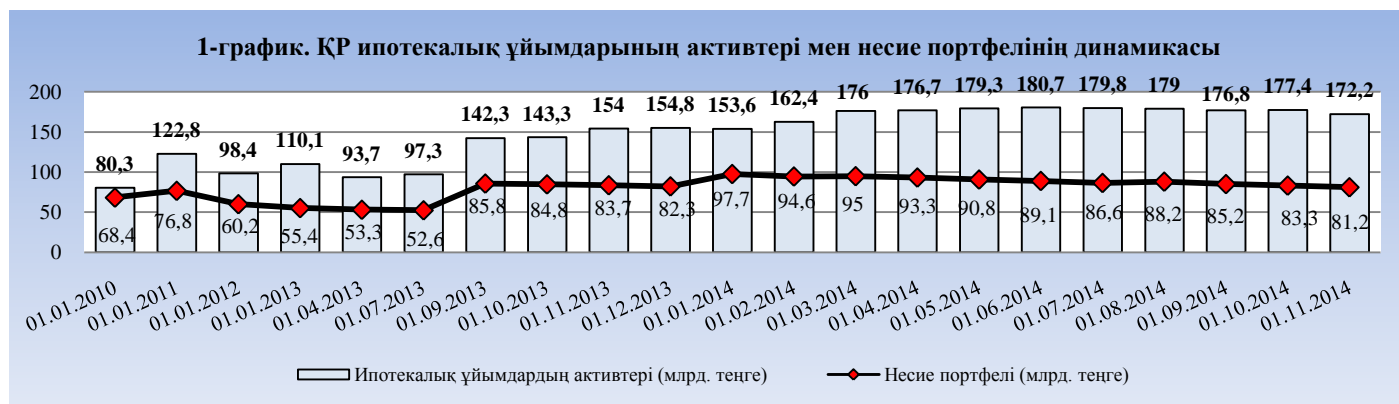
2-кесте. Қазақстан Республикасының ипотекалық ұйымдарының жиынтықты активтерінің құрылымы

Ипотекалық ұйымдарының жиынтықты активтерінің динамикасы және құрылымы	01.01.2014		01.11.2014		Өсімі, %-бен
	млрд. тенге	жиынтығы %-бен	млрд. тенге	жиынтығы %-бен	
Ақша	0.1	0.1%	0.1	0.1%	0.0%
Ағымдағы шоттар	0.6	0.4%	3.0	1.7%	5 есе
Бағалы қағаздар	20.3	13.2%	19.7	11.4%	-3.0%
Басқа банктерге орналастырылған салымдар	25.2	16.4%	44.1	25.6%	75.0%
Клиенттерге берілген қарыздар	97.7	63.6%	81.2	47.2%	-16.9%
Негізгі қаражат және материалдық емес активтер	4.6	3.0%	8.6	5.0%	87.0%
Клиенттерге ХҚЕС талаптары бойынша берілген қарыздар және қаржы лизингі бойынша резервтер (провизиялар)	-3.5	-2.3%	-3.6	-2.1%	2.9%
Басқа активтер	8.6	5.6%	19.2	11.1%	2,2 есе
Всего активы	153.6	100,0	172.2	100,0	12.1%

2014 жылғы 1 қарашадағы жағдай бойынша ипотекалық ұйымдар активтерінің жиынтық мөлшері 172,2 млрд. теңге, бұл жылдың басындағы көрсеткіштен 18,6 млрд. теңгеге немесе 12,1%-ға көп.

Жыл басымен салыстырғанда ағымдағы шоттардың 5 есеге және басқа банктерде орналасқан салымдардың 75% ұлғаюы, сондай-ақ берілген қарыздардың 16,9%-ға азаюы және бағалы қағаздар портфелінің мөлшері 3%-ға азаюы байқалады.

Ипотекалық ұйымдардың активтері құрылымының маңызды үлесін клиенттердің қарызы 47,2% (81,2 млрд. теңге), басқа банктерге орналастырылған салымдар 25,6% (44,1 млрд. теңге), бағалы қағаздар – 11,4% (19,7 млрд. теңге) құрады.



2. НЕСИЕ ПОРТФЕЛІ

2014 жылғы 1 қарашадағы жағдай бойынша ипотекалық ұйымдардың жиынтық несие портфелі 81,2 млрд. теңге болды, бұл 2014 жылдың басындағы қалыптасқан көрсеткіштен 16,6 млрд. теңгеге немесе 17%-ға төмен.

Ипотекалық ұйымдардың жиынтық несие портфеліндегі ең көп үлеске «Қазақстан Ипотекалық Компаниясы» ИҰ» АҚ ие болды – 99,4%.

Есепті күнге құрылған провизиялар 3,6 млрд. теңгені құрады (ипотекалық ұйымдардың несие портфеліндегі құрылған провизиялардың үлес салмағы 4,5%).

3-кесте. ҚР ипотекалық ұйымдарының несие портфелінің құрылымы

№	Көрсеткіштер	01.01.2014		01.11.2014		Өзгерістер (%)
		млн. теңге	жиынтығы %-бен	млн. теңге	жиынтығы %-бен	
	Несие портфелі (негізгі борыш), оның ішінде:	97 735	100,0%	81 166	100,0%	-17,0%
1	Клиенттерге берілген қысқа мерзімді қарыздар	23	0,0%	10	0,0%	-56,5%
2	Клиенттерге берілген ұзақ мерзімді қарыздар	97 464	99,7%	80 938	99,7%	-17,0%
3	Клиенттердің қарыздар бойынша мерзімі өткен берешегі	248	0,3%	218	0,3%	-12,1%
4	<i>ХҚЕС бойынша провизиялар</i>	<i>3 454</i>	<i>3,5%</i>	<i>3 612</i>	<i>4,5%</i>	<i>4,6%</i>

4-кесте. ҚР ипотекалық ұйымдарының несие портфелінің сапасы

Көрсеткіштің атауы /күні	01.01.2014		01.11.2014		Өсімі, %-бен
	сомасы млн. теңгемен	жиынтығы %-бен	сомасы млн. теңгемен	жиынтығы %-бен	
Жиынтығы несие портфелі	97 735	100%	81 166	100%	-16,95%
Негізгі борыш және сыйақы бойынша 1- ден 30 күнге дейін мерзімі өткен берешек	20.0	0.02%	23.9	0.03%	19.50%
Негізгі борыш және сыйақы бойынша 31- ден 60 күнге дейін мерзімі өткен берешек	9.2	0.01%	18.2	0.02%	97.83%
Негізгі борыш және сыйақы бойынша 61- ден 90 күнге дейін мерзімі өткен берешек	11.3	0.01%	13.6	0.02%	20.35%
Негізгі борыш және сыйақы бойынша 90 күннен астам мерзімі өткен берешек	357.5	0.37%	279.0	0.34%	-21.96%

Жиынтығы негізгі борыш және сыйақы бойынша мерзімі өткен берешек	398.1	0.41%	334.8	0.41%	-15.90%
ХҚЕС провизиялар	3 454	3.53%	3 612	4.45%	4.57%

2014 жылғы 1 қарашадағы жағдай бойынша ипотекалық ұйымдардың жиынтық несие портфеліндегі мерзімі өткен берешектің үлес салмағы (мерзімі өткен сыйақыны қоса алғанда) 0,41%-ды құрады (немесе 334,8 млн. теңге). Есепті күні негізгі борыш және сыйақы бойынша 90 күннен астам мерзімі өткен берешек 2014 жылдың басынан 21,96%-ға азайып, 279 млн. теңге немесе несие портфелінің 0,34% болды.

Ипотекалық негізгі борыш және сыйақы бойынша 1- ден 30 күнге дейін мерзімі өткен берешек несие портфелінің 0,03%, 31-ден 60 күнге дейін мерзімі өткен берешек – 0,02% және 61- ден 90 күнге дейін мерзімі өткен берешек – 0,02% болды.

3. МІНДЕТТЕМЕЛЕР

2014 жылдың басындағы деректермен салыстырғанда ипотекалық ұйым міндеттемелерінің жиынтықты мөлшері 2,5 млрд. теңге немесе 2%-ға көбейді және 2014 жылғы 1 қарашадағы жағдай бойынша 125,1 млрд. теңге болды.

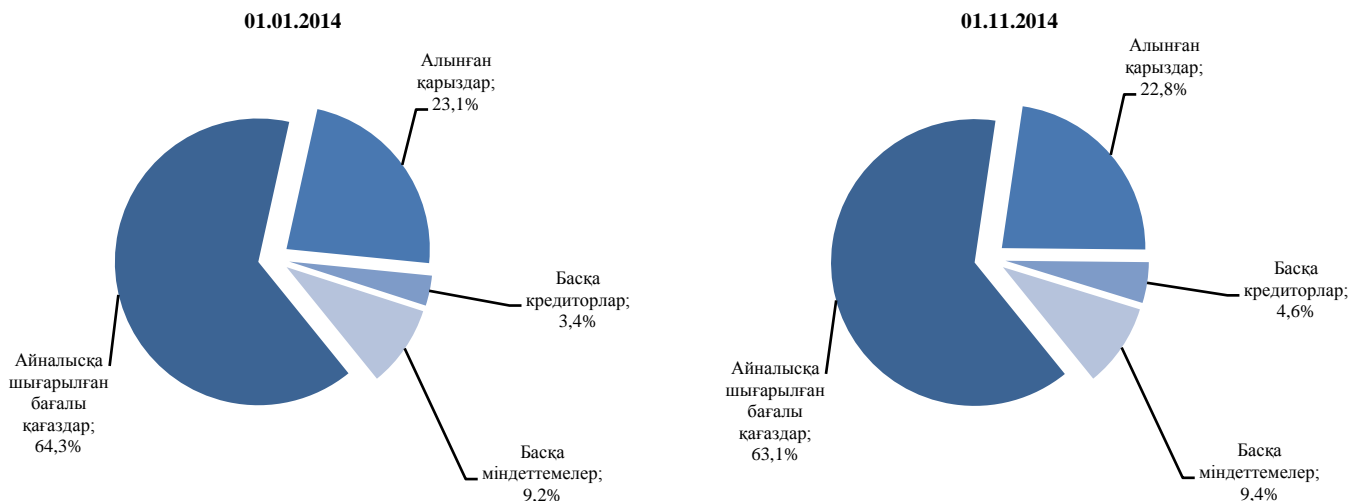
Жылдың басындағы деректермен салыстырғанда басқа кредиторлар бойынша міндеттемелердің 38,1%-ға, айналысқа шығарылған бағалы қағаздар бойынша 4,4%-ға ұлғаюы байқалды.

Ипотекалық ұйымдардың міндеттемелері құрылымында шығарылған облигациялар түріндегі міндеттемелер (63,1%) басым болады.

5-кесте. ҚР ипотекалық ұйымдарының жиынтықты міндеттемелерінің құрылымы

ҚР ипотекалық ұйымдарының жиынтықты міндеттемелерінің динамикасы және құрылымы	01.01.2014		01.11.2014		Өсімі, %-бен
	млрд. теңге	жиынтығы %-бен	млрд. теңге	жиынтығы %-бен	
Алынған қарыздар	28.3	23.1%	28.5	22.8%	0.7%
Айналысқа жіберілген бағалы қағаздар	78.8	64.3%	79.0	63.1%	0.3%
Басқа кредиторлар	4.2	3.4%	5.8	4.6%	38.1%
Басқа міндеттемелер	11.3	9.2%	11.8	9.4%	4.4%
Барлық міндеттемелер	122.6	100.0	125.1	100.0	2.0%

2-график. Ипотекалық ұйымдар міндеттемелерінің құрылымы



4. МЕНШІКТІ КАПИТАЛ

2014 жылғы 1 қарашадағы жағдай бойынша ипотекалық ұйымның баланстық меншікті капиталы 47,1 млрд. теңге, ол жылдың басында қалыптасқан көрсеткіштен 16,1 млрд. теңгеге көп.



2014 жылғы 1 қарашадағы жағдай бойынша ипотекалық ұйымдардың реттеуші меншікті капиталының мөлшері 52,3 млрд. теңгені құрады. Ал жылдың басында осы көрсеткіш 37,8 млрд. теңгені құрады.

Меншікті капиталдың жеткіліктілігі	2014 жылғы 1 қаңтар	2014 жылғы 1 қараша
Төленген меншікті капитал (оның ішінде капитал), млрд.теңге	48,1	63,2
Есепті меншікті капитал, млрд.теңге	37,8	52,3
Меншікті капиталдың жеткіліктілігі коэффициенті ($\kappa_1 \geq 0,06$)	0,202	0,269
Меншікті капиталдың жеткіліктілігі коэффициенті ($\kappa_1-2 \geq 0,06$)	0,235	0,306
Меншікті капиталдың жеткіліктілігі коэффициенті ($\kappa_1-3 \geq 0,12$)	0,287	0,346

Есепті күні капитал жеткіліктілігінің коэффициенттері к1 – 0,269; к1-2 – 0,306; к1-3-0,346 болды. Бұл ретте 2014 жылдың басына капитал жеткіліктілігінің коэффициенттері к1 – 0,202; к1-2 – 0,235; к1-3 – 0,287 болды.

5. ИПОТЕКАЛЫҚ ҰЙЫМДАР ҚЫЗМЕТІНІҢ ТИІМДІЛІГІ

6-кесте. ҚР ипотекалық ұйымының кірістілігі

Ипотекалық ұйымның кірістілігі, млрд. теңгемен	01.11.2013 (млрд. теңге)	01.11.2014 (млрд. теңге)	Өсімі %-бен
Сыйақы алумен байланысты	7.5	13.3	77.3%
Сыйақы төлеуге байланысты шығындар	7.5	10.3	37.3%
Сыйақы алумен байланысты емес кірістер	2.2	8.1	3.7 есе
Сыйақы төлеуге байланысты емес шығындар	6.2	9.8	58.1%
Таза кіріс (шығын)	-4.0	1.3	-132.5%

2014 жылғы 1 қарашадағы жағдай бойынша ипотекалық ұйымдар 1,3 млрд. теңге мөлшеріндегі таза пайда алды.

Пайыздық кіріс құрылымында ең көп үлесті клиенттерге қойылатын талаптар бойынша сыйақы алумен байланысты кірістер (66,2% немесе 8,8 млрд.теңге), пайда шығындары құрылымында – бағалы қағаздар бойынша сыйақы алумен байланысты шығыстар (67% немесе 6,9 млрд. теңге).

