

Қазақстан Республикасының Ұлттық Банкі

**ҚАЗАҚСТАН РЕСПУБЛИКАСЫНЫҢ
ИПОТЕКАЛЫҚ ҰЙЫМДАРЫНЫҢ
АҒЫМДАҒЫ ЖАҒДАЙЫ**

2014 ЖЫЛҒЫ 1 ТАМЫЗДАҒЫ ЖАЙ-КҮЙ БОЙЫНША

Алматы 2014 ж.

Мазмұны

ҚАЗАҚСТАН РЕСПУБЛИКАСЫНЫҢ БАНКТІК ЕМЕС СЕКТОРЫНЫҢ ҚҰРЫЛЫМЫ	3
ИПОТЕКАЛЫҚ ҰЙЫМДАРДЫҢ АҒЫМДАҒЫ ЖАҒДАЙЫ	3
1. АКТИВТЕР	3
2. НЕСИЕ ПОРТФЕЛІ	4
3. МІНДЕТТЕМЕЛЕР	5
4. МЕНШІКТІ КАПИТАЛ	6
5. ИПОТЕКАЛЫҚ ҰЙЫМДАР ҚЫЗМЕТІНІҢ ТИІМДІЛІГІ	7

ҚАЗАҚСТАН РЕСПУБЛИКАСЫНЫҢ БАНКТІК ЕМЕС СЕКТОРЫНЫҢ ҚҰРЫЛЫМЫ

2014 жылғы 1 тамыздағы жағдай бойынша Қазақстан Республикасының банктік емес секторы 3 ипотекалық ұйыммен және банк операцияларының жекелеген түрлерін жүзеге асыратын 5 ұйымдармен (бұдан әрі – банктік емес ұйымдар) ұсынылған).

1-кесте. Банктік емес секторының құрылымы

Банктік емес секторының құрылымы	1.01.14	1.08.14
Ипотекалық ұйымдардың саны, оның ішінде:	2	3
- жарғылық капиталына мемлекет 100% қатысатын ипотекалық ұйымдар	1	1
- ипотекалық ұйым	1	2
Ипотекалық ұйымдар өкілдерінің саны	14	14
Банктік емес ұйымдардың саны, оның ішінде:	5	5
<i>Жалғыз акционері агроөнеркәсіп кешені саласындағы ұлттық басқарушы холдинг болып табылатын ұйымдар</i>	4	4
<i>Ұлттық почта операторы</i>	1	1
Банктік емес ұйымдардың филиалдарының саны	35	35
Банктік емес ұйымдардың өкілдерінің саны, оның ішінде	19	19
<i>Қазақстан Республикасында</i>	17	17
<i>Шетелде</i>	2	2
Банктік емес ұйымдардың еншілес ұйымдарының саны	7	7

ИПОТЕКАЛЫҚ ҰЙЫМДАРДЫҢ АҒЫМДАҒЫ ЖАҒДАЙЫ

1. АКТИВТЕР

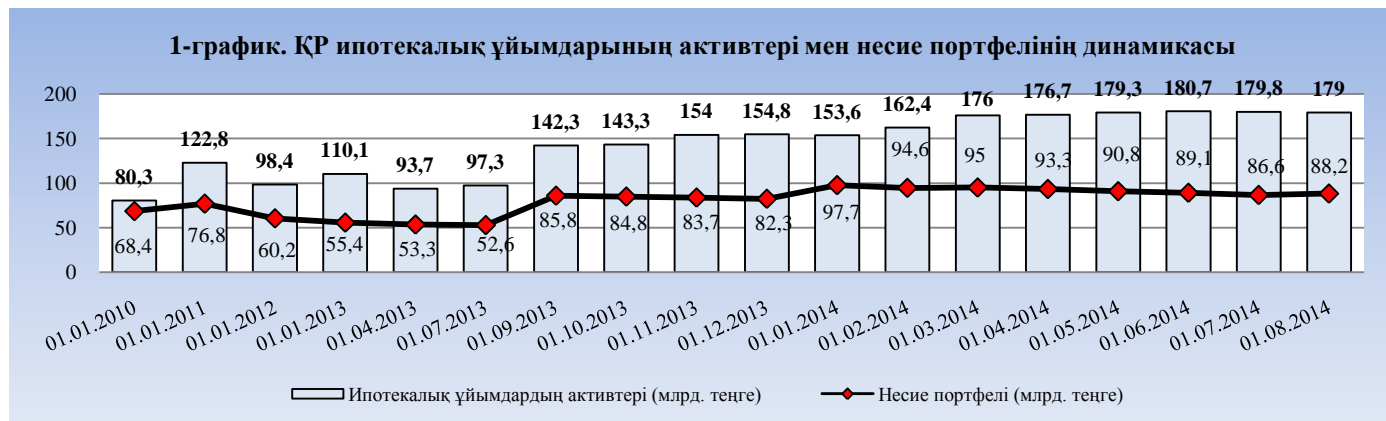
2-кесте. Қазақстан Республикасының ипотекалық ұйымдарының жиынтықты активтерінің құрылымы

Ипотекалық ұйымдарының жиынтықты активтерінің динамикасы және құрылымы	01.01.2014		01.08.2014		Өсімі, %-бен
	млрд. тенге	жиынтығы %-бен	млрд. тенге	жиынтығы %-бен	
Ақша	0,1	0,1%	0,1	0,1%	0,0%
Ағымдағы шоттар	0,6	0,4%	4,1	2,3%	6,8 есе
Бағалы қағаздар	20,3	13,2%	19,8	11,1%	-2,5%
Басқа банктерге орналастырылған салымдар	25,2	16,4%	50,5	28,2%	2 есе
Клиенттерге берілген қарыздар	97,7	63,6%	88,2	49,3%	-9,7%
Негізгі қаражат және материалдық емес активтер	4,6	3,0%	7,4	4,1%	60,9%
Клиенттерге ХҚЕС талаптары бойынша берілген қарыздар және қаржы лизингі бойынша резервтер (провизиялар)	-3,5	-2,3%	-3,4	-1,9%	-2,9%
Басқа активтер	8,6	5,6%	12,4	6,9%	44,2%
Барлығы активтер	153,6	100,0	179,0	100,0	16,5%

2014 жылғы 1 тамыздағы жағдай бойынша ипотекалық ұйымдар активтерінің жиынтық мөлшері 179 млрд. теңге, бұл жылдың басындағы көрсеткіштен 25,4 млрд. теңгеге немесе 16,5%-ға көп.

Жыл басымен салыстырғанда берілген қарыздардың 9,7%-ға, бір мезгілде бағалы қағаздар портфелінің мөлшері 2,5%-ға өсуі байқалады.

Ипотекалық ұйымдардың активтері құрылымының маңызды үлесін клиенттердің қарызы 49,3% (88,2 млрд. теңге), басқа банктерге орналастырылған салымдар 28,2% (50,5 млрд. теңге), бағалы қағаздар – 11,1% (19,8 млрд. теңге) құрады.



2. НЕСИЕ ПОРТФЕЛІ

2014 жылғы 1 тамыздағы жағдай бойынша ипотекалық ұйымдардың жиынтық несие портфелі 88,2 млрд. теңге болды, бұл 2014 жылдың басындағы қалыптасқан көрсеткіштен 9,5 млрд. теңгеге немесе 9,7%-ға төмен.

Ипотекалық ұйымдардың жиынтық несие портфеліндегі ең көп үлеске «Қазақстан Ипотекалық Компаниясы» ИҰ» АҚ ие болды – 99,5%.

Есепті күнге құрылған провизиялар 3,4 млрд. теңгені құрады (ипотекалық ұйымдардың несие портфеліндегі құрылған провизиялардың үлес салмағы 3,9%).

3 кесте. ҚР ипотекалық ұйымдарының несие портфелінің құрылымы

№	Көрсеткіштер	01.01.2014		01.08.2014		Өзгерістер (%)
		млн. теңге	жиынтығы %-бен	млн. теңге	жиынтығы %-бен	
	Несие портфелі (негізгі борыш), оның ішінде:	97 735	100,0%	88 189	100,0%	-9,8%
1	Клиенттерге берілген қысқа мерзімді қарыздар	23	0,0%	10	0,0%	-55,2%
2	Клиенттерге берілген ұзақ мерзімді қарыздар	97 464	99,7%	87 918	99,7%	-9,8%
3	Клиенттердің қарыздар бойынша мерзімі өткен берешегі	248	0,3%	261	0,3%	5,2%
4	<i>ХҚЕС бойынша провизиялар</i>	3 454	3,5%	3 420	3,9%	-1,0%

4-кесте. ҚР ипотекалық ұйымдарының несие портфелінің сапасы

Көрсеткіштің атауы /күні	01.01.2014		01.08.2014		Өсімі, %-бен
	сомасы млн. теңгемен	жиынтығы %-бен	сомасы млн. теңгемен	жиынтығы %-бен	
Жиынтығы несие портфелі	97 735	100%	88 189	100%	-9,77%
Негізгі борыш және сыйақы бойынша 1- ден 30 күнге дейін мерзімі өткен берешек	20,0	0,02%	44,7	0,05%	2,2 есе

Негізгі борыш және сыйақы бойынша 31- ден 60 күнге дейін мерзімі өткен берешек	9,2	0,01%	77,3	0,09%	8,4 есе
Негізгі борыш және сыйақы бойынша 61- ден 90 күнге дейін мерзімі өткен берешек	11,3	0,01%	14,5	0,02%	28,32%
Негізгі борыш және сыйақы бойынша 90 күннен астам мерзімі өткен берешек	357,5	0,37%	320,7	0,36%	-10,29%
Жиынтығы негізгі борыш және сыйақы бойынша мерзімі өткен берешек	398,1	0,41%	457,1	0,52%	14,82%
ХҚЕС провизиялар	3 454	3,53%	3 420	3,88%	-0,98%

2014 жылғы 1 тамыздағы жағдай бойынша ипотекалық ұйымдардың жиынтық несие портфеліндегі мерзімі өткен берешектің үлес салмағы (мерзімі өткен сыйақыны қоса алғанда) 0,52%-ды құрады (немесе 457,1 млн. теңге). Есепті күні негізгі борыш және сыйақы бойынша 90 күннен астам мерзімі өткен берешек 2014 жылдың басынан 10,3%-ға азайып, 320,7 млн. теңге немесе несие портфелінің 0,36% болды.

Ипотекалық негізгі борыш және сыйақы бойынша 1- ден 30 күнге дейін мерзімі өткен берешек несие портфелінің 0,05%, 31-ден 60 күнге дейін мерзімі өткен берешек – 0,09% және 61- ден 90 күнге дейін мерзімі өткен берешек – 0,02% болды.

3. МІНДЕТТЕМЕЛЕР

2014 жылдың басындағы деректермен салыстырғанда ипотекалық ұйым міндеттемелерінің жиынтықты мөлшері 9,5 млрд. теңге немесе 7,7%-ға көбейді және 2014 жылғы 1 тамыздағы жағдай бойынша 132,1 млрд. теңге болды.

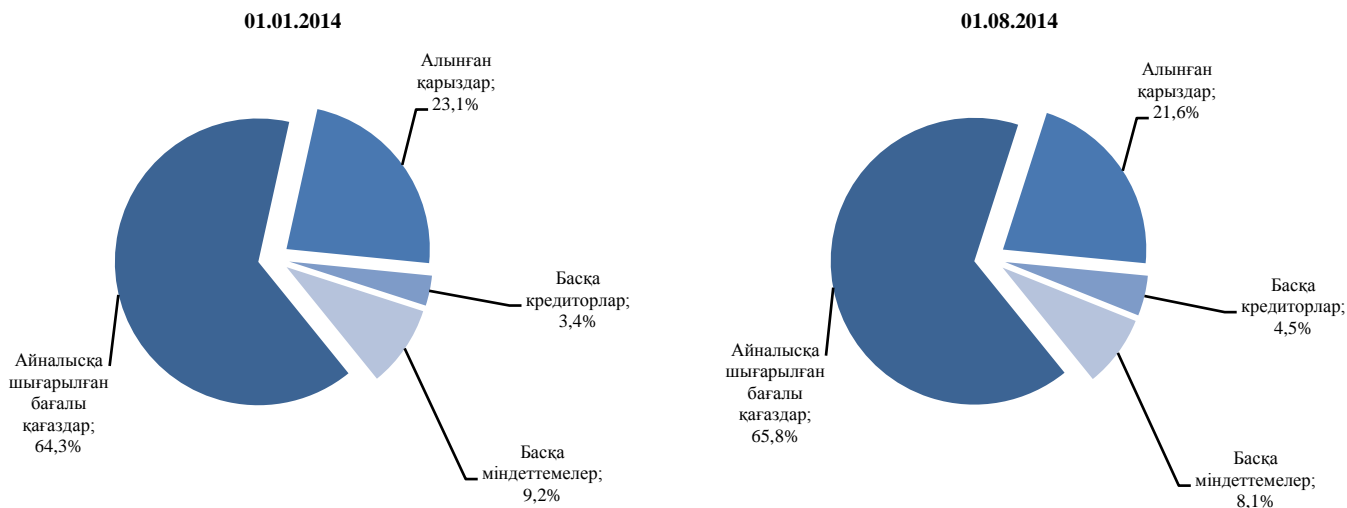
Жылдың басындағы деректермен салыстырғанда басқа кредиторлар бойынша міндеттемелердің 42,9%-ға, айналысқа шығарылған бағалы қағаздар бойынша 10,3%-ға ұлғаюы, және басқа міндеттемелердің мөлшерінің 5,3%-ға азаюы байқалды.

Ипотекалық ұйымдардың міндеттемелері құрылымында шығарылған облигациялар түріндегі міндеттемелер (65,8%) басым болады.

5-кесте. ҚР ипотекалық ұйымдарының жиынтықты міндеттемелерінің құрылымы

ҚР ипотекалық ұйымдарының жиынтықты міндеттемелерінің динамикасы және құрылымы	01.01.2014		01.08.2014		Өсімі, %-бен
	млрд. теңге	жиынтығы %-бен	млрд. теңге	жиынтығы %-бен	
Алынған қарыздар	28,3	23,1%	28,5	21,6%	0,7%
Айналысқа жіберілген бағалы қағаздар	78,8	64,3%	86,9	65,8%	10,3%
Басқа кредиторлар	4,2	3,4%	6,0	4,5%	42,9%
Басқа міндеттемелер	11,3	9,2%	10,7	8,1%	-5,3%
Барлық міндеттемелер	122,6	100,0	132,1	100,0	7,7%

2-график. Ипотекалық ұйымдардың міндеттемелерінің құрылымы



4. МЕНШІКТІ КАПИТАЛ

2014 жылғы 1 тамыздағы жағдай бойынша ипотекалық ұйымның баланстық меншікті капиталы 47 млрд. теңге, ол жылдың басында қалыптасқан көрсеткіштен 16 млрд. теңгеге көп.



2014 жылғы 1 тамыздағы жағдай бойынша ипотекалық ұйымдардың реттеуші меншікті капиталының мөлшері 52,2 млрд. теңгені құрады. Ал жылдың басында осы көрсеткіш 37,8 млрд. теңгені құрады.

Меншікті капиталдың жеткіліктілігі	2014 жылғы 1 қаңтар	2014 жылғы 1 тамыз
Төленген меншікті капитал (оның ішінде капитал), млрд.теңге	48,1	63,2
Есепті меншікті капитал, млрд.теңге	37,8	52,2
Меншікті капиталдың жеткіліктілігі коэффициенті ($\kappa_1 \geq 0,06$)	0,202	0,259
Меншікті капиталдың жеткіліктілігі коэффициенті ($\kappa_1 - 2 \geq 0,06$)	0,235	0,294
Меншікті капиталдың жеткіліктілігі коэффициенті ($\kappa_1 - 3 \geq 0,12$)	0,287	0,331

Есепті күні капитал жеткіліктілігінің коэффициенттері к1 – 0,259; к1-2 – 0,294; к1-3-0,331 болды. Бұл ретте 2014 жылдың басына капитал жеткіліктілігінің коэффициенттері к1 – 0,202; к1-2 – 0,235; к1-3 – 0,287 болды.

5. ИПОТЕКАЛЫҚ ҰЙЫМДАР ҚЫЗМЕТІНІҢ ТИІМДІЛІГІ

6-кесте. ҚР ипотекалық ұйымының кірістілігі

Ипотекалық ұйымның кірістілігі, млрд. теңгемен	01.08.2013 (млрд. теңге)	01.08.2014 (млрд. теңге)	Өсімі %-бен
Сыйақы алумен байланысты	4,3	9,3	2,2 есе
Сыйақы төлеуге байланысты шығындар	4,8	7,2	50,0%
Сыйақы алумен байланысты емес кірістер	0,5	7,5	15,0 есе
Сыйақы төлеуге байланысты емес шығындар	4,1	8,4	2,0 есе
Таза кіріс (шығын)	-4,1	1,2	-129,3%

2014 жылғы 1 тамыздағы жағдай бойынша ипотекалық ұйымдар 1,2 млрд. теңге мөлшеріндегі таза пайда алды.

Пайыздық кіріс құрылымында ең көп үлесті клиенттерге қойылатын талаптар бойынша сыйақы алумен байланысты кірістер (65,6% немесе 6,1 млрд.теңге), пайда шығындары құрылымында,– бағалы қағаздар бойынша сыйақы алумен байланысты шығыстар (68,1% немесе 4,9 млрд. теңге).

