

Банктік емес сектордың 2013 жылғы 1 шілдедегі ағымдағы жағдайы

2013 жылғы 1 шілдедегі жағдай бойынша республикамызда банк операцияларының жекелеген түрлерін жүзеге асыруға лицензиясы бар 11 ұйым, оның ішінде 3 ипотекалық ұйым жұмыс істеп отыр.

№	Ұйымдардың атауы	01.01.2013	01.07.2013
1	Ипотекалық ұйымдар	3	3
2	Банк операцияларының жекелеген түрлерін жүзеге асыратын өзге ұйымдар	8	8
	Жиынтығы	11	11

Ипотекалық ұйымдар

Активтер. 2013 жылғы 1 шілдедегі жағдай бойынша ипотекалық ұйымдар активтерінің жиынтық мөлшері 97,3 млрд. теңгені құрады, бұл 2013 жылғы 1 қаңтардағы көрсеткіштен 12,8 млрд. теңгеге немесе 11,6%-ға аз.

Ипотекалық ұйымдар активтерінің жалпы сомасындағы маңызды үлесті заңды және жеке тұлғаларға берілген қарыздар 54,1%-ды (52,6 млрд. теңгені) құрап отыр, ал бағалы қағаздар үлесіне – 23,6% (23 млрд. теңге), басқа банктерге орналастырылған салымдарға – 16,3% (15,9 млрд. теңге) келіп отыр.

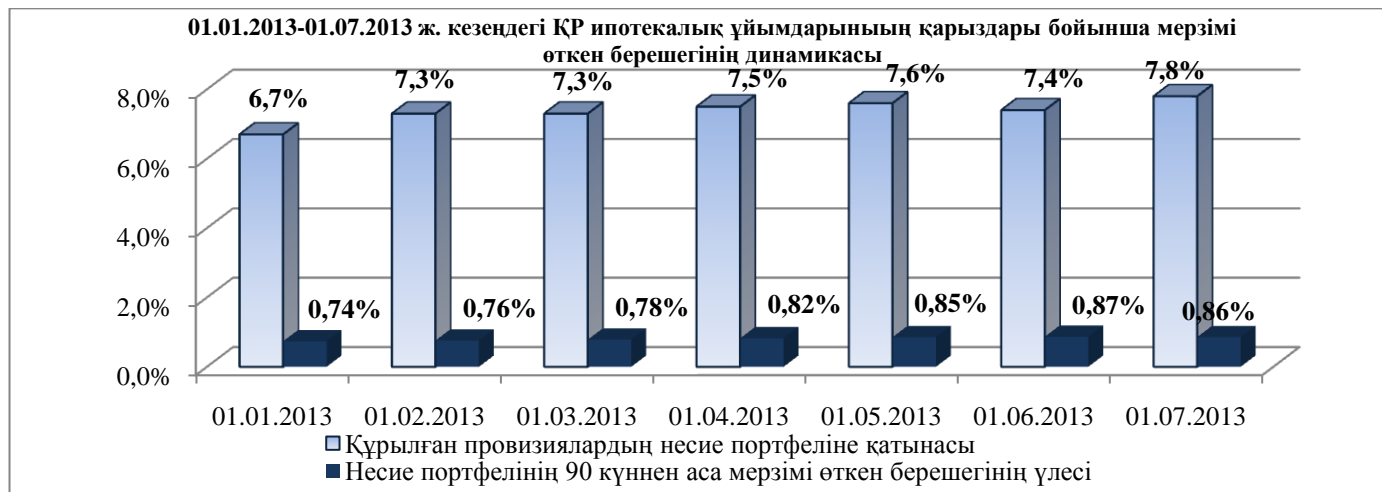
Ипотекалық ұйымдардың жиынтық активтерінің динамикасы және құрылымы	01.01.2013		01.07.2013		Өсімі %-бен
	млрд. теңге	жиынтығы на %-бен	млрд. теңге	жиынтығы на %-бен	
Ақша	0,1	0,1	0,1	0,1	0,0%
Корреспонденттік ағымдағы шоттар	0,4	0,4	1,2	1,2	3,0 есе
Бағалы қағаздар	23,6	21,4	23	23,6	-2,5%
Басқа банктерге орналастырылған салымдар	26,5	24,1	15,9	16,3	-40%
"Кері РЕПО" операциясы	0,0	0,0	0,0	0,0	-
Клиенттерге берілген қарыздар	55,4	50,3	52,6	54,1	-5,1%
Негізгі қаражат және материалдық емес активтер	3	2,7	3,5	3,6	16,7%
Клиенттерге ХҚЕС талаптары бойынша берілген қарыздар және қаржы лизингі бойынша резервтер (провизиялар)	-3,7	-3,4	-4,1	-4,2	10,8%
Басқа активтер	4,8	4,4	5,1	5,2	6,3%
Активтердің барлығы	110,1	100	97,3	100	-11,6%

Кредиттік портфель. 2013 жылғы 1 шілдедегі жағдай бойынша ипотекалық ұйымдардың жиынтық несие портфелі 52,6 млрд. теңге болды, бұл 2013 жылдың басындағы көрсеткіштен 2,8 млрд. теңгеге немесе 5,1%-ға төмен.

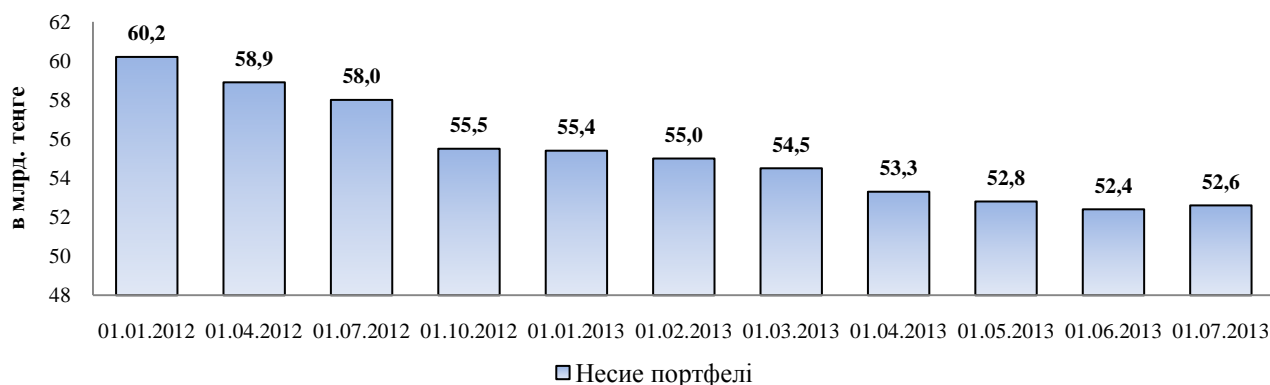
2013 жылғы 1 шілдедегі жағдай бойынша ипотекалық ұйымдардың жиынтық несие портфеліндегі ең көп үлеске «Қазақстан Ипотекалық Компаниясы» ИҰ» АҚ ие болды – 99,01%.

2013 жылғы 01 шілдедегі жағдай бойынша ипотекалық ұйымдардың жиынтық несие портфеліндегі мерзімі өткен берешектің үлес салмағы 0,92%-ды құрады (немесе 483 млн. теңге), оның ішінде 90 күннен аса мерзімі өткен берешегі бар қарыздар 0,86% (немесе 455 млн. теңге).

Есепті күнге құрылған провизиялар 4,1 млрд. теңгені құрады (ипотекалық ұйымдардың несие портфеліндегі құрылған провизиялардың үлес салмағы 7,8%).



Ипотекалық ұйымдардың несиелік портфелінің өзгеру динамикасы (млрд. теңге)

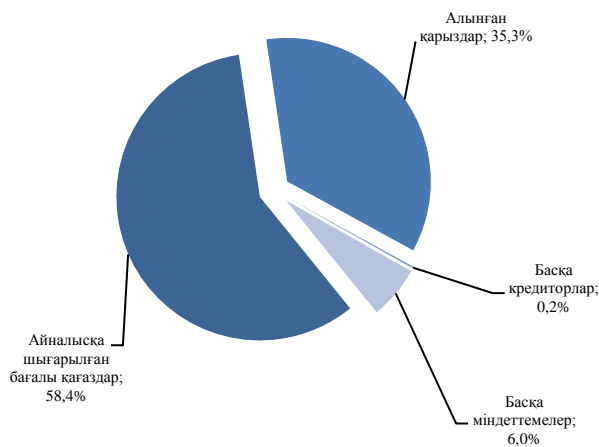


Міндеттемелер. Ипотекалық ұйымдар міндеттемелерінің жиынтық мөлшері 2013 жылдың басындағы деректермен салыстырғанда 7,4 млрд. теңгеге немесе 8,6%-ға азайып, 2013 жылғы 1 шілдедегі жағдай бойынша 79 млрд. теңгені құрады. Бұл ретте Ипотекалық ұйымдар міндеттемелерінің құрылымында айналысқа шығарылған бағалы қағаздар көп (64,4%).

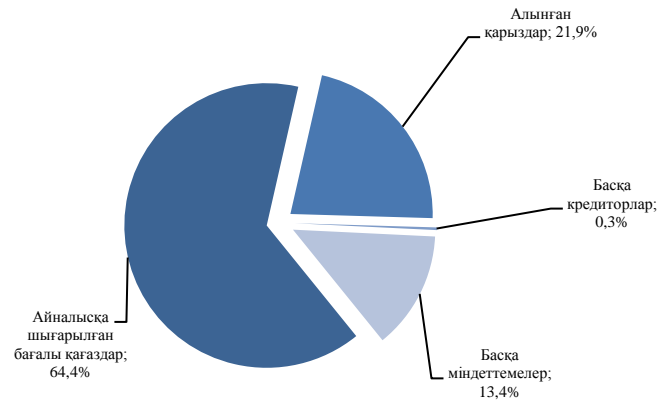
Ипотекалық ұйымдардың жиынтық міндеттемелерінің динамикасы және құрылымы	01.01.2013		01.07.2013		Өсімі %-бен
	млрд. теңге	жиынтығына %-бен	млрд. теңге	жиынтығына %-бен	
Алынған қарыздар	30,5	35,3	17,3	21,9	-43,3%
Айналысқа шығарылған бағалы қағаздар	50,5	58,4	50,9	64,4	0,8%
Басқа кредиторлар	0,2	0,2	0,2	0,3	0,0%
Басқа міндеттемелер	5,2	6,0	10,6	13,4	2,0 есе
Міндеттемелердің барлығы	86,4	100	79,0	100	-8,6%

Ипотекалық ұйымдардың міндеттемелерінің құрылымы

01.01.2013



01.07.2013



Капитал

Ипотечалық ұйымдардың балансы бойынша меншікті капиталы 2013 жылғы 1 шілдедегі жағдай бойынша 18,3 млрд. теңге болды, бұл 2013 жылғы 1 қаңтардағы көрсеткіштен 5,4 млрд. теңгеге аз.

2013 жылдың басынан бастап есептік меншікті капитал 4 млрд. теңгеге азайып, 2013 жылғы 1 шілдедегі жағдай бойынша 20,4 млрд. теңге болды.

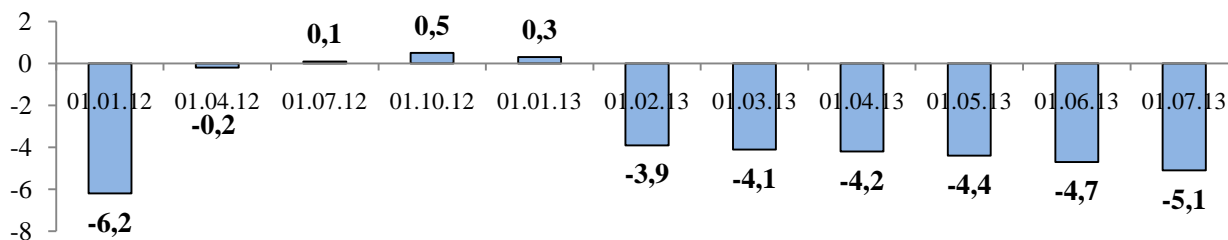
Меншікті капиталдың жеткіліктілігі	01.01.2013	01.07.2013
Төленген жарғылық капитал (оның ішінде қосымша капитал), млрд. теңгемен	35,2	35,2
Есептелген меншікті капитал, млрд. теңгемен	24,4	20,4
Меншікті капитал жеткіліктілігі коэффициенті ($k_1 \geq 0,06$)	0,208	0,191
Меншікті капитал жеткіліктілігі коэффициенті ($k_1 - 2 \geq 0,06$)	0,241	0,227
Меншікті капитал жеткіліктілігі коэффициенті ($k_1 - 3 \geq 0,12$)	0,258	0,250

Кірістілік. 01.01.2013ж. бастап 01.07.2013ж. дейінгі кезеңде ипотечалық ұйымдар 5,1 млрд. теңге мөлшерінде шығынға ұшырады. Кірістердің жиынтық мөлшері 2013 жылғы 6 айда 4 млрд. теңге (2012 жылғы 1 шілдеде – 6 млрд. теңге) болды, шығыстардың жиынтық мөлшері – 9,2 млрд. теңге (2012 жылғы 1 шілдеде – 5,9 млрд. теңге) болды.

Ипотечалық ұйымдардың кірістілігі, млрд. теңгемен	01.07.2012	01.07.2013	Өсімі, %-бен
Сыйақы алумен байланысты кірістер	3,9	3,6	-7,7%
Сыйақы төлеумен байланысты шығыстар	4,3	4,1	-4,7%
Сыйақы алумен байланысты емес кірістер	2,1	0,4	-81,0%
Сыйақы төлеумен байланысты емес шығыстар	1,6	5,0	3,1 есе
Таза кіріс (шығын)	-0,1	-5,1	-5

Пайыздық кірістер құрылымында клиенттерге қойылатын талаптар бойынша сыйақы алумен байланысты кірістер (60,59% немесе 2,4 млрд. теңге), ал пайыздық шығыстар құрылымында – банк қызметінен басқа да шығыстар (42,9% немесе 3,9 млрд. теңге) біршама көп үлес алады.

Ипотекалық ұйымдардың пайдасы (шығыны), млрд. теңге



Банк операцияларының жекелеген түрлерін жүзеге асыратын ұйымдар

Активтер. 2013 жылғы 1 шілдедегі жағдай бойынша банк операцияларының жекелеген түрлерін жүзеге асыратын ұйымдардың (бұдан әрі – банктік емес ұйымдар) жиынтық активтері 2013 жылғы 1 қаңтардағы деректермен салыстырғанда 8,9 % -ға ұлғайып, 609,2 млрд. теңгені құрады.

Банктік емес ұйымдар активтерінің құрылымында заңды және жеке тұлғаларға берілген қарыздар – 30,0% (166,5 млрд. теңгені), дебиторлық берешек – 15,1% (83,8 млрд. теңгені), ақша қаражаты және ақша қаражатының баламалары – 9,1% (50,8 млрд. теңгені) құрайды.

Жиынтық активтердің құрылымы млрд. теңгемен	2013 жылғы 1 қаңтар		2013 жылғы 1 шілде		Өсімі %-бен
	млрд. теңге	жиынтығына %-бен	млрд. теңге	жиынтығына %-бен	
Активтер, оның ішінде:	559,5	100,0	609,2	100,0	8,9%
Ақша қаражаты және ақша қаражатының баламалары	42,6	7,6	67,6	11,1	58,7%
Орналастырылған салымдар	5,6	1,0	4,3	0,7	-23,2%
Бағалы қағаздар	9,2	1,6	9,8	1,6	6,5%
Берілген қарыздар	154,2	27,6	188,9	31,0	22,5%
Басқа заңды тұлғалардың капиталына инвестициялар және реттелген борыш	22,3	4,0	22,6	3,7	1,3%
Дебиторлық берешек	92,4	16,5	100,4	16,5	8,7%
Басқа активтер	233,2	41,7	215,6	35,4	-7,5%

Міндеттемелер. Банктік емес ұйымның есепті күнгі міндеттемелерінің жиынтықты мөлшері 9,8%-ға ұлғайып, 341,8 млрд. теңге болды. Ұйымдардың міндеттемелері құрылымында ең көп үлеске алынған қарыздар ие – 69,6% (238,0 млрд. теңге).

Жиынтық міндеттемелердің құрылымы, млрд. теңгемен	2013 жылғы 1 қаңтар		2013 жылғы 1 шілде		Өсімі %-бен
	млрд. теңге	жиынтығына %-бен	млрд. теңге	жиынтығына %-бен	
Міндеттемелер, оның ішінде:	311,4	100,0	341,8	100,0	9,8%
Тартылған салымдар	16,1	5,2	19,2	5,6	19,3%
Алынған қарыздар	187,5	60,2	238,0	69,6	26,9%
Шығарылған борыштық бағалы қағаздар	72,4	23,2	48,9	14,3	-32,5%
Кредиторлық берешек	13,6	4,4	17,7	5,2	30,1%
Басқа міндеттемелер	21,8	7,0	18,0	5,3	-17,4%

Кредиттік портфель. 2013 жылғы 1 шілдедегі жағдай бойынша жиынтықты несиелі портфельінің құрылымында стандартты кредиттердің үлесі 64,2%, күмәнді – 22,3% және үмітсіз – 13,1% болады, ал 2013 жылғы 1 қаңтардағы жағдай бойынша стандартты кредиттердің үлесі 62,9%, күмәнді – 20,0%, үмітсіз – 17,1% болған.

Несие портфель сапасының динамикасы	2013 жылғы 1 қаңтар		2013 жылғы 1 шілде	
	негізгі борыш сомасы, млрд.	жиынтығына %-бен	негізгі борыш сомасы, млрд.	жиынтығына %-бен

	теңге		теңге	
Несие портфельдің барлығы	274,4	100,0	326,8	100,0
Стандартты	172,6	62,9	209,7	64,2
Күмәнді	55,0	20,0	72,9	22,3
1 санаттағы күмәнділер – төлемдерді уақытылы және толық төлеген кезде	26,7	9,7	28,7	8,8
2 санаттағы күмәнділер – төлемдерді ұстап қалған немесе толық төлемеген кезде	1,8	0,7	7,0	2,1
3 санаттағы күмәнділер – төлемдерді уақытылы және толық төлеген кезде	1,5	0,5	2,1	0,6
4 санаттағы күмәнділер – төлемдерді ұстап қалған немесе толық төлемеген кезде	2,6	0,9	5,8	1,8
5 санаттағы күмәнділер	22,4	8,2	29,3	9,0
Үмітсіздер	46,9	17,1	44,2	13,5

2013 жылғы 01 шілдедегі жағдай бойынша банктік емес ұйымдардың жиынтық несие портфеліндегі мерзімі өткен берешектің үлес салмағы 14,01%-ды құрады (немесе 45,8 млрд. теңге), оның ішінде 90 күннен аса мерзімі өткен берешегі бар қарыздар 13,53% (немесе 44,2 млрд. теңге).

Капитал. 2013 жылғы 1 шілдедегі жағдай бойынша банктік емес ұйымдардың капиталдарының жиынтықты көлемі 2013 жылғы 1 қаңтардағы деректермен салыстырғанда 7,8 млрд. теңгеге көбейіп, 267,4 млрд. теңгені құрады.

Капитал, млрд. теңгемен	(млрд. теңге)				Өсімі %-бен
	2013 жылғы 1 қаңтар		2013 жылғы 1 шілде		
	млрд. теңге	жиынтығына %-бен	млрд. теңге	жиынтығына %-бен	
Капитал	248,1	-	267,4	-	7,8%
Жарғылық капитал	226,1	91,1	242,1	90,5	7,1%
Бөлінбеген пайда (орны толтырылмаған шығын)	-3,5	-	-14,7	-	-