

## Банктік емес сектордың 2012 жылғы 1 қаңтардағы ағымдағы жағдайы

2012 жылғы 1 қаңтардағы жағдай бойынша республикамызда банк операцияларының жекелеген түрлерін жүзеге асыруға лицензиясы бар 14 ұйым, оның ішінде 4 ипотекалық ұйым тіркелді.

№	Ұйымның атауы	01.01.2011	01.01.2012
1	Ипотекалық ұйымдар	6	4
2	Банк операцияларының жекелеген түрлерін жүзеге асыратын өзге ұйымдар	9	10
	оның ішінде брокерлік және (немесе) дилерлік қызметті жүзеге асыратын ұйымдар	2	1
	<b>Жиынтығы</b>	<b>15</b>	<b>14</b>

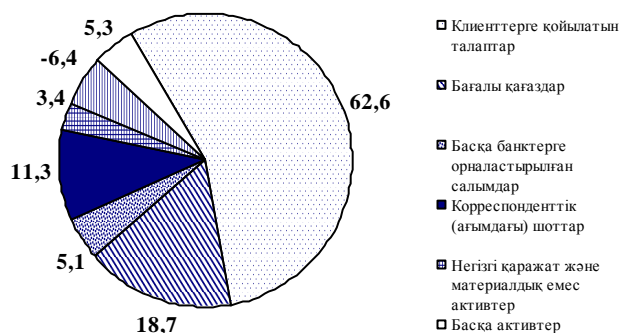
### Ипотекалық ұйымдар

**Активтер.** Ипотекалық ұйымдар активтерінің жиынтық мөлшері 2012 жылғы 1 қаңтардағы жағдай бойынша 98,4 млрд. теңгені құрады, бұл 2011 жылғы 1 қаңтардағы көрсеткіштен 24,4 млрд. теңгеге немесе 19,9%-ға аз.

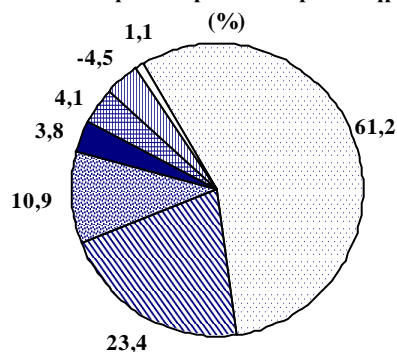
Ипотекалық ұйымдар активтерінің жалпы сомасындағы маңызды үлесті заңды және жеке тұлғаларға берілген заемдар 61,2%-ды (60,2 млрд. теңгені) құрап отыр, ал бағалы қағаздар үлесіне – 23,4% (23 млрд. теңге), банктердегі ағымдағы шоттарға 3,8% (3,8 млрд. теңге), – басқа банктерде орналастырылған салымдарға –10,9% (10,7 млрд. теңге) келіп отыр.

Ипотекалық ұйымдардың жиынтық активтерінің динамикасы және құрылымы	01.01.2011		01.01.2012		Өсімі, %-бен
	млрд. теңге	жиынтығын да %-бен	млрд. теңге	жиынтығын да %-бен	
Қолма-қол ақша	0,9	0,8	0	0	-100
Корреспонденттік (ағымдағы) шоттар	13,9	11,3	3,8	3,8	-72,7
Бағалы қағаздар	23,0	18,7	23,0	23,4	-
Басқа банктерге орналастырылған салымдар	6,3	5,1	10,7	10,9	69,8
Клиенттерге берілген заемдар	76,8	62,6	60,2	61,2	-21,6
Негізгі қаражат және материалдық емес активтер	4,2	3,4	4,0	4,1	-4,8
Клиенттерге ҚҰХС талаптары бойынша берілген заемдар және қаржы лизингі бойынша резервтер (провизиялар)	-7,8	-6,4	-4,4*	-4,5	-43,6
Басқа активтер	5,5	4,5	1,1	1,1	-80,0
<b>Активтердің барлығы</b>	<b>122,8</b>	<b>100</b>	<b>98,4</b>	<b>100</b>	<b>-19,9</b>

01.01.2011 жылғы жағдай бойынша ипотекалық ұйымдар активтерінің құрылымы (%)



01.01.2012 жылғы жағдай бойынша ипотекалық ұйымдар активтерінің құрылымы (%)



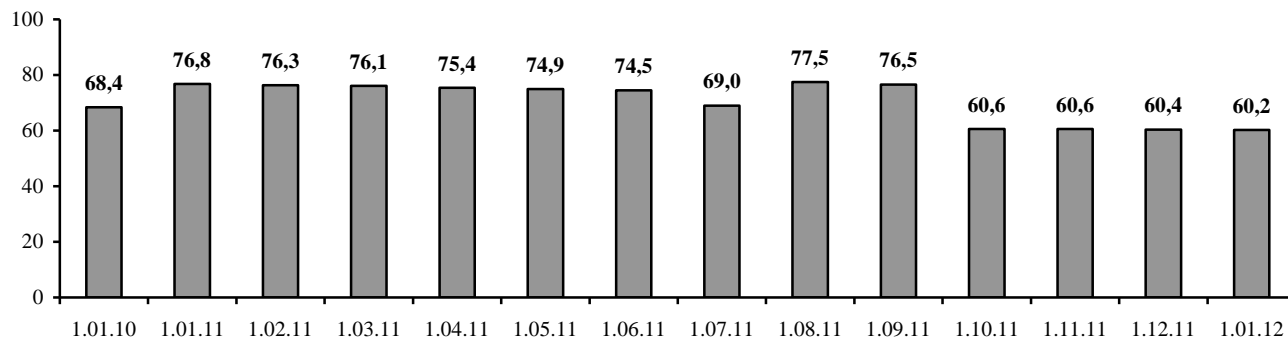
**Кредиттік портфель.** 2012 жылғы 1 қаңтардағы жағдай бойынша ипотекалық ұйымдардың жиынтық несие портфелі 60,2 млрд. теңгені құрады, бұл өткен жылдың басындағы көрсеткіштен 16,6 млрд. теңгеге немесе 21,6%-ға төмен.

Ипотекалық ұйымдардың кредиттік портфелі құрылымының сапасын талдайтын болсақ, стандартты кредиттердің үлесі артқаны байқалады. Мәселен, 2011 жылғы 1 қаңтардағы жағдай бойынша стандартты кредиттердің үлесі 82,7%, ал 2012 жылғы 1 қаңтарда – 85,9% болды. Күмәнді кредиттердің үлесі 8,8%-дан 6,8%-ға дейін азайды. Үмітсіз заемдардың үлесі есепті күнге 7,3%-ды құрағанын атап айтқан жөн.

Клиенттерге берілген, есепті күнге уәкілетті органның талаптары бойынша құрылған заемдар және қаржылық лизинг бойынша резервтер (провизиялар) 5,7 млрд. теңгені құрады, 2011 жылдың басындағы көрсеткіштен 2,1 млрд. теңгеге немесе 26,9%-ға төмен.

Несие портфелі сапасының динамикасы	01.01.2011		01.01.2012	
	негізгі борыш сомасы, млрд. теңге	жиынтығы % -бен	негізгі борыш сомасы, млрд. теңге	жиынтығы % -бен
<b>Несие портфелі барлығы</b>	<b>76,8</b>	<b>100</b>	<b>60,2</b>	<b>100</b>
<b>Стандартты</b>	<b>63,5</b>	<b>82,7</b>	<b>51,7</b>	<b>85,9</b>
<b>Күмәнді</b>	<b>6,8</b>	<b>8,8</b>	<b>4,1</b>	<b>6,8</b>
<i>1-санатты күмәнді</i> – төлемдерді толық және уақтылы төлеген кезде	0,8	1,0	0,4	0,7
<i>2-санатты күмәнді</i> – төлемдерді кешіктірген немесе толық төлемеген кезде	2,3	3,0	0,2	0,3
<i>3-санатты күмәнді</i> – төлемдерді толық және уақтылы төлеген кезде	0,3	0,4	0,1	0,2
<i>4-санатты күмәнді</i> - төлемдерді кешіктірген немесе толық төлемеген кезде	3,0	3,9	1,8	3,0
<i>5-санатты күмәнді</i>	0,4	0,5	1,6	2,6
<b>Үмітсіз</b>	<b>6,5</b>	<b>8,5</b>	<b>4,4</b>	<b>7,3</b>

Ипотекалық ұйымдардың несие портфелінің өзгеру динамикасы, млрд. теңге



2012 жылғы 1 қаңтардағы жағдай бойынша ипотекалық ұйымдардың жиынтық несие портфеліндегі ең көп үлеске мыналар ие болды: «Қазақстан Ипотекалық Компаниясы» ИҰ» АҚ – 98,2%.

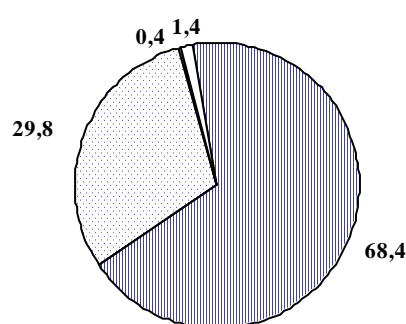
**Міндеттемелер.** Ипотекалық ұйымдар міндеттемелерінің жиынтық мөлшері 2011 жылдың басындағы деректермен салыстырғанда 11,8 млрд. теңге немесе 12,9%-ға азайып, 2012 жылғы 1 қаңтарда 79,7 млрд. теңгені құрады. Бұл ретте Ипотекалық ұйымдар міндеттемелерінің құрылымында айналысқа шығарылған бағалы қағаздар көп (68,4%).

Ипотекалық ұйымдардың жиынтық міндеттемелерінің динамикасы және құрылымы	01.01.2011		01.01.2012		Өсім, %-бен
	млрд. теңге	жиынтығында %-бен	млрд. теңге	жиынтығында %-бен	
Алынған заемдар	24,7	27,0	23,8	29,8	-3,6
Айналысқа шығарылған бағалы қағаздар	60,9	66,6	54,5	68,4	-10,5
Басқа кредиторлар	4,7	5,1	0,3	0,4	-93,6
Басқа міндеттемелер	1,2	1,3	1,1	1,4	-8,3
<b>Міндеттемелердің барлығы</b>	<b>91,5</b>	<b>100</b>	<b>79,7</b>	<b>100</b>	<b>-12,9</b>

01.01.2011 жылғы жағдай бойынша ипотекалық ұйымдар міндеттемелерінің құрылымы (%)



01.01.2012 жылғы жағдай бойынша ипотекалық ұйымдар міндеттемелерінің құрылымы (%)

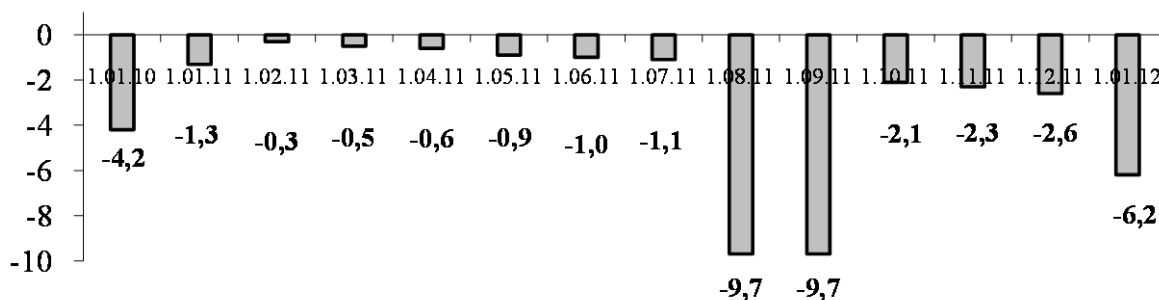


**Кірістілік.** Ипотекалық ұйымдар 2012 жылғы 1 қаңтардағы жағдай бойынша шығыстар кірістерден 6,2 млрд. теңгеге артты. Кірістердің жиынтық мөлшері есепті күнге 11,1 млрд. теңге (2011 жылғы 1 қаңтарда – 14,9 млрд. теңге) болды, шығыстардың жиынтық мөлшері – 17,3 млрд. теңге (2011 жылғы 1 қаңтарда – 16,2 млрд. теңге) болды.

Ипотекалық ұйымдардың кірістілігі, млрд теңгемен	01.01.2011	01.01.2012	Өсімі, %-бен
Сыйақы алумен байланысты кірістер	10,1	8,4	-16,8
Сыйақы төлеумен байланысты шығыстар	8,1	9,4	16,0
Сыйақы алумен байланысты емес кірістер	4,8	2,7	-43,8
Сыйақы төлеумен байланысты емес шығыстар	8,1	7,9	-2,5

Пайыздық кірістер құрылымында банктің клиенттерге қоятын талаптары бойынша сыйақы алумен байланысты кірістер (50,5% немесе 5,6 млрд. теңге) біршама көп үлес алды, ал пайыздық шығыстар құрылымында бағалы қағаздар бойынша сыйақы төлеумен байланысты шығыстар (43,9% немесе 7,6 млрд. теңге) ең көп.

Ипотекалық ұйымдардың кірістері (шығыстары), млрд теңгемен



Ипотекалық ұйымдардың балансы бойынша меншікті капиталы 2012 жылғы 1 қаңтардағы жағдай бойынша 18,7 млрд. теңге болды, бұл 2011 жылғы 1 қаңтардағы көрсеткіштен 12,6 млрд. теңгеге аз.

Меншікті капиталдың жеткіліктілігі	01.01.2011	01.01.2012
Төленген жарғылық капитал (оның ішінде қосымша капитал), млрд. теңгемен	39,7	29,0
Есептелген меншікті капитал, млрд. теңгемен	31,3	17,3
Меншікті капитал жеткіліктілігі коэффициенті ( $k_1 \geq 0,06$ )	0,259	0,178
Меншікті капитал жеткіліктілігі коэффициенті ( $k_1 - 2 \geq 0,06$ )	0,316	0,204
Меншікті капитал жеткіліктілігі коэффициенті ( $k_1 - 3 \geq 0,12$ )	0,307	0,204

### Банк операцияларының жекелеген түрлерін жүзеге асыратын ұйымдар

**Активтер.** 2012 жылғы 1 қаңтардағы жағдай бойынша брокерлік және (немесе) дилерлік және банк операцияларының жекелеген түрлерімен қызметті біріктіретін инвестициялық портфельдерін басқаратын ұйымдарды қоспағанда, банк операцияларының жекелеген түрлерін жүзеге асыратын ұйымдардың жиынтықты активтері 2011 жылғы 1 қаңтардағы деректермен салыстырғанда 30,9%-ға ұлғайып, 525,5 млрд. теңгені құрады.

Банктік емес ұйымдар активтерінің құрылымында заңды және жеке тұлғаларға берілген заемдар – 27,4% (144,3 млрд. теңгені), дебиторлық берешек – 14% (73,4 млрд. теңгені), ақша қаражаты және ақша қаражатының эквиваленттері – 6,6% (34,7 млрд. теңгені) құрайды.

Жиынтық активтердің құрылымы млрд. теңгемен	01.01.2011	жиынты ғында %-бен	01.01.2012	жиынты ғынд а %- бен	Өсімі %- бен
<b>Активтер, оның ішінде:</b>	<b>401,6</b>	<b>100</b>	<b>525,5</b>	<b>100</b>	<b>30,9</b>
Ақша қаражаты және ақша қаражатының эквиваленттері	48,0	12,0	34,7	6,6	-27,7
Орналастырылған салымдар	16,5	4,1	7,2	1,4	-56,4
Бағалы қағаздар	9,3	2,3	10,0	1,9	7,5
Берілген заемдар	103,2	25,7	144,3	27,4	39,8
Басқа заңды тұлғалардың капиталына инвестициялар және реттелген борыш	14,5	3,6	17,5	3,3	20,7
Дебиторлық берешек	52,7	13,1	73,4	14,0	39,3
Басқа активтер	157,4	39,2	238,4	45,4	51,5

**Міндеттемелер.** Ұйымның есепті күнгі міндеттемелерінің жиынтықты мөлшері 34,4%-ға артып, 289,7 млрд. теңгені құрады. Ұйым міндеттемелерінің құрылымында алынған заемдар ең көп үлеске ие – 64,5% (186,8 млрд. теңге).

Жиынтық міндеттемелердің құрылымы, млрд. теңгемен	01.01.2011	жиынты ғында %-бен	01.01.2012	жиынты ғында а %- бен	Өсімі %- бен
<b>Міндеттемелер, оның ішінде:</b>	<b>215,6</b>	<b>100</b>	<b>289,7</b>	<b>100</b>	<b>34,4</b>
Тартылған салымдар	11,8	5,5	15,1	5,2	28,0
Алынған заемдар	120,9	56,1	186,8	64,5	54,5
Шығарылған борыштық бағалы қағаздар	56,7	26,3	59,7	20,6	5,3
Кредиторлық берешек	11,6	5,4	11,1	3,8	-4,3
Басқа міндеттемелер	14,6	6,7	17,0	5,9	16,4

**Кредиттік портфель.** 2012 жылғы 1 қаңтардағы жағдай бойынша жиынтықты несиелік портфельінің құрылымында стандартты кредиттердің үлесі 57,5%, күмәнді – 30% құрады және үмітсіз – 12,5%, ал 2011 жылғы 1 қаңтардағы жағдай бойынша стандартты кредиттердің үлесі 58,1%, күмәнді – 30,4%, үмітсіз – 11,5% құрады.

**Капитал.** 2012 жылғы 1 қаңтардағы жағдай бойынша банк операцияларының жекелеген түрлерін жүзеге асыратын ұйымдар капиталының жиынтықты көлемі 2011 жылғы 1 қаңтардағы жағдай деректерімен салыстырғанда 50 млрд. теңгеге артып 235,9 млрд. теңгені құрады.

(млрд. теңге)

	01.01.2011	жиынты ғында %-бен	01.01.2012	жиынты ғында а %- бен	Өсімі %- бен
<b>Капитал</b>	<b>185,9</b>	<b>-</b>	<b>235,9</b>	<b>-</b>	<b>26,9</b>
Жарғылық капитал	170,4	91,7	218,2	92,5	28,1
Бөлінбеген пайда (жабылмаған шығын)	4,1	2,2	-7,6	-	-