

Банктік емес сектордың 2012 жылғы 1 наурыздағы ағымдағы жағдайы

2012 жылғы 1 наурыздағы жағдай бойынша республикамызда банк операцияларының жекелеген түрлерін жүзеге асыруға лицензиясы бар 13 ұйым, оның ішінде 4 ипотекалық ұйым тіркелді.

№	Ұйымдардың атауы	01.01.2012	01.03.2012
1	Ипотекалық ұйымдар	4	4
2	Банк операцияларының жекелеген түрлерін жүзеге асыратын өзге ұйымдар	10	9
	оның ішінде брокерлік және (немесе) дилерлік қызметті жүзеге асыратын ұйымдар	1	-
	Жиынтығы	14	13

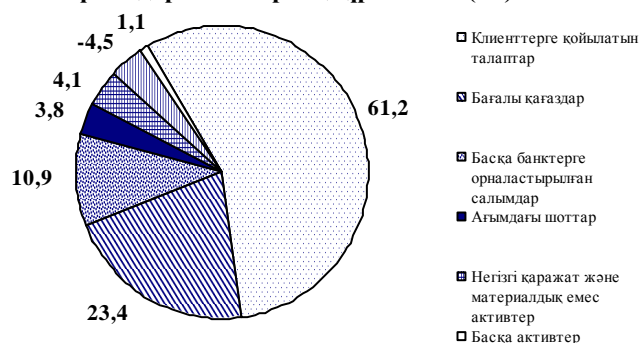
Ипотекалық ұйымдар

Активтер. Ипотекалық ұйымдар активтерінің жиынтық мөлшері 2012 жылғы 1 наурыздағы жағдай бойынша 99,1 млрд. теңгені құрады, бұл 2012 жылғы 1 қаңтардағы көрсеткіштен 0,7 млрд. теңгеге немесе 0,7%-ға көп.

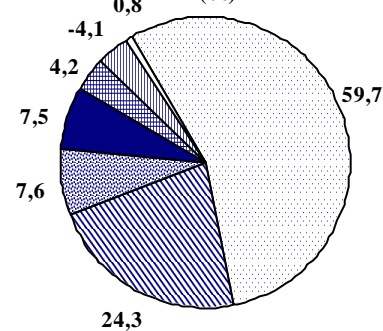
Ипотекалық ұйымдар активтерінің жалпы сомасындағы маңызды үлесті заңды және жеке тұлғаларға берілген заемдар 59,7%-ды (59,2 млрд. теңгені) құрап отыр, ал бағалы қағаздар үлесіне – 24,3% (24,1 млрд. теңге), банктердегі ағымдағы шоттарға – 7,5% (7,4 млрд. теңге), басқа банктерде орналастырылған салымдарға –7,6% (7,5 млрд. теңге) келіп отыр.

Ипотекалық ұйымдардың жиынтық активтерінің динамикасы және құрылымы	01.01.2012		01.03.2012		Өсімі, %-бен
	млрд. теңге	жиынтығын да %-бен	млрд. теңге	жиынтығын да %-бен	
Ағымдағы шоттар	3,8	3,8	7,4	7,5	94,7
Бағалы қағаздар	23,0	23,4	24,1	24,3	4,8
Басқа банктерге орналастырылған салымдар	10,7	10,9	7,5	7,6	-29,9
Клиенттерге берілген заемдар	60,2	61,2	59,2	59,7	-1,7
Негізгі қаражат және материалдық емес активтер	4,0	4,1	4,2	4,2	5,0
Клиенттерге ҚҰХС талаптары бойынша берілген заемдар және қаржы лизингі бойынша резервтер (провизиялар)	-4,4	-4,5	-4,1	-4,1	-6,8
Басқа активтер	1,1	1,1	0,8	0,8	-27,3
Активтердің барлығы	98,4	100	99,1	100	0,7

01.01.2012 жылғы жағдай бойынша ипотекалық ұйымдар активтерінің құрылымы (%)



01.03.2012 жылғы жағдай бойынша ипотекалық ұйымдар активтерінің құрылымы (%)



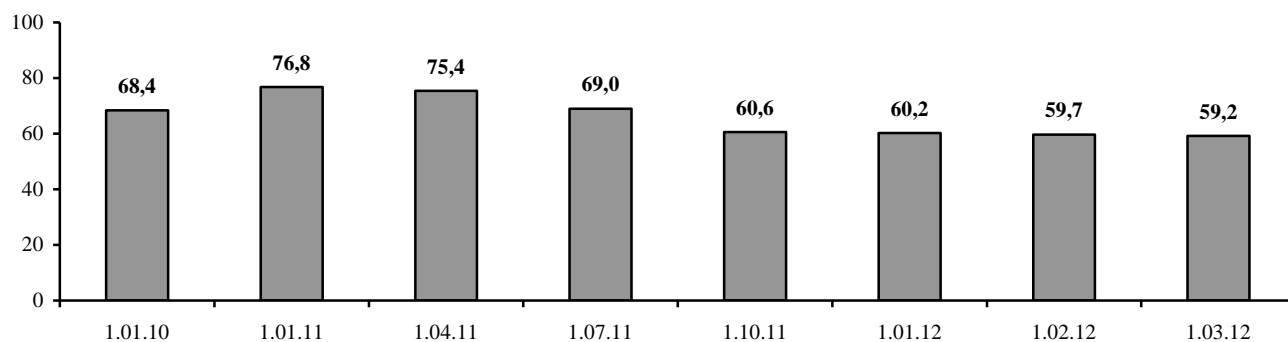
Кредиттік портфель. 2012 жылғы 1 наурыздағы жағдай бойынша ипотекалық ұйымдардың жиынтық несие портфелі 59,2 млрд. теңгені құрады, бұл ағымдағы жылдың басындағы көрсеткіштен 1 млрд. теңгеге немесе 1,7%-ға төмен.

Ипотекалық ұйымдардың кредиттік портфелі құрылымының сапасын талдайтын болсақ, стандартты кредиттер үлесінің азайғаны байқалады. Мәселен, 2012 жылғы 1 қаңтардағы жағдай бойынша стандартты кредиттердің үлесі 85,9%, ал 2012 жылғы 1 наурызда – 85,5% болды. Күмәнді кредиттердің үлесі 6,8%-дан 7,1%-ға дейін артты. Үмітсіз заемдардың үлесі есепті күнге 7,4%-ды құрағанын атап айтқан жөн.

Клиенттерге берілген, есепті күнге уәкілетті органның талаптары бойынша құрылған заемдар және қаржылық лизинг бойынша резервтер (провизиялар) 5,4 млрд. теңгені құрады, 2012 жылдың басындағы көрсеткіштен 0,3 млрд. теңгеге немесе 5,3%-ға төмен.

Несие портфелі сапасының динамикасы	01.01.2012		01.03.2012	
	негізгі борыш сомасы, млрд. теңге	жиынтығы % -бен	негізгі борыш сомасы, млрд. теңге	жиынтығы % -бен
Несие портфелі барлығы	60,2	100	59,2	100
Стандартты	51,7	85,9	50,6	85,5
Күмәнді	4,1	6,8	4,2	7,1
<i>1-санатты күмәнді</i> – төлемдерді толық және уақтылы төлеген кезде	0,4	0,7	0,4	0,7
<i>2-санатты күмәнді</i> – төлемдерді кешіктірген немесе толық төлемеген кезде	0,2	0,3	0,6	1,0
<i>3-санатты күмәнді</i> – төлемдерді толық және уақтылы төлеген кезде	0,1	0,2	0,5	0,8
<i>4-санатты күмәнді</i> - төлемдерді кешіктірген немесе толық төлемеген кезде	1,8	3,0	2,0	3,4
<i>5-санатты күмәнді</i>	1,6	2,6	0,7	1,2
Үмітсіз	4,4	7,3	4,4	7,4

Ипотекалық ұйымдардың несие портфелінің өзгеру динамикасы, млрд. теңге

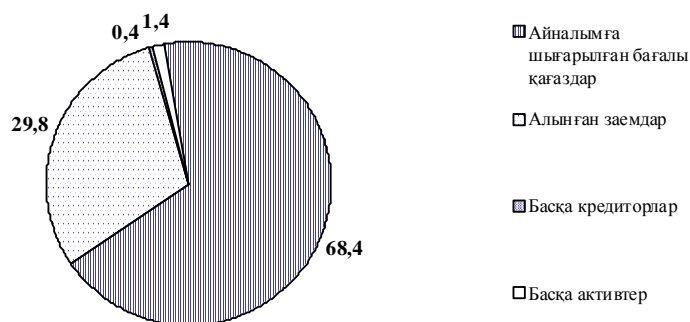


2012 жылғы 1 наурыздағы жағдай бойынша ипотекалық ұйымдардың жиынтық несие портфеліндегі ең көп үлеске мыналар ие болды: «Қазақстан Ипотекалық Компаниясы» ИҰ» АҚ – 98,1%.

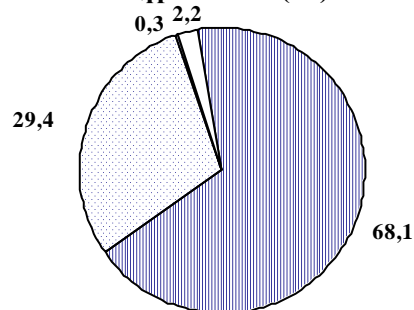
Міндеттемелер. Ипотекалық ұйымдар міндеттемелерінің жиынтық мөлшері 2012 жылдың басындағы деректермен салыстырғанда 0,8 млрд. теңгеге немесе 1%-ға көбейіп, 2012 жылғы 1 наурыздағы жағдай бойынша 80,5 млрд. теңгені құрады. Бұл ретте Ипотекалық ұйымдар міндеттемелерінің құрылымында айналысқа шығарылған бағалы қағаздар көп (68,1%).

Ипотекалық ұйымдардың жиынтық міндеттемелерінің динамикасы және құрылымы	01.01.2012		01.03.2012		Өсімі, %-бен
	млрд. тенге	жиынтығында %-бен	млрд. тенге	жиынтығында %-бен	
Алынған заемдар	23,8	29,8	23,7	29,4	-0,4
Айналысқа шығарылған бағалы қағаздар	54,5	68,4	54,8	68,1	0,6
Басқа кредиторлар	0,3	0,4	0,2	0,3	-33,3
Басқа міндеттемелер	1,1	1,4	1,8	2,2	63,6
Міндеттемелердің барлығы	79,7	100	80,5	100	1,0

01.01.2012 жылғы жағдай бойынша ипотекалық ұйымдар міндеттемелерінің құрылымы (%)



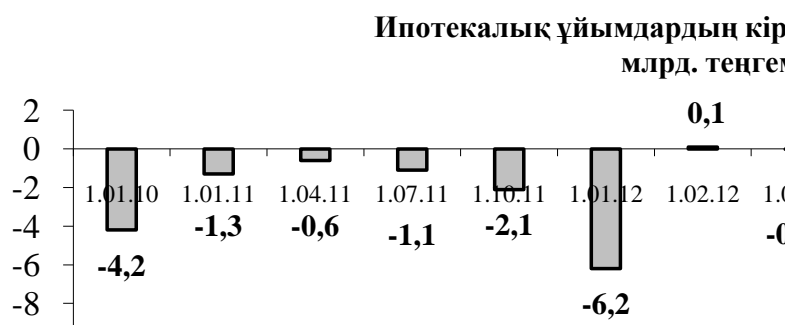
01.03.2012 жылғы жағдай бойынша ипотекалық ұйымдар міндеттемелерінің құрылымы (%)



Кірістілік. Ипотекалық ұйымдар 2012 жылғы 1 наурыздағы жағдай бойынша 0,02 млрд. теңге мөлшерінде шығын алды. Кірістердің жиынтық мөлшері есепті күнге 2 млрд. теңге (2011 жылғы 1 наурызда – 2,5 млрд. теңге) болды, шығыстардың жиынтық мөлшері – 2,02 млрд. теңге (2011 жылғы 1 наурызда – 3 млрд. теңге) болды.

Ипотекалық ұйымдардың кірістілігі, млрд теңгемен	01.03.2011	01.03.2012	Өсімі, %-бен
Сыйақы алумен байланысты кірістер	1,6	1,3	-18,8
Сыйақы төлеумен байланысты шығыстар	1,5	1,54	2,7
Сыйақы алумен байланысты емес кірістер	0,9	0,7	-22,2
Сыйақы төлеумен байланысты емес шығыстар	1,5	0,48	-68,0

Пайыздық кірістер құрылымында банктің клиенттерге қоятын талаптары бойынша сыйақы алумен байланысты кірістер (45% немесе 0,9 млрд. теңге), ал пайыздық шығыстар құрылымында бағалы қағаздар бойынша сыйақы төлеумен байланысты шығыстар (60% немесе 1,2 млрд. теңге) біршама көп үлес алады.



Ипотекалық ұйымдардың балансы бойынша меншікті капиталы 2012 жылғы 1 наурыздағы жағдай бойынша 18,6 млрд. теңге болды, бұл 2012 жылғы 1 қаңтардағы көрсеткіштен 0,1 млрд. теңгеге аз.

Меншікті капиталдың жеткіліктілігі	01.01.2012	01.03.2012
Төленген жарғылық капитал (оның ішінде қосымша капитал), млрд. теңгемен	29,0	29,0
Есептелген меншікті капитал, млрд. теңгемен	17,3	17,1
Меншікті капитал жеткіліктілігі коэффициенті ($k_1 \geq 0,06$)	0,178	0,176
Меншікті капитал жеткіліктілігі коэффициенті ($k_1 - 2 \geq 0,06$)	0,204	0,205
Меншікті капитал жеткіліктілігі коэффициенті ($k_1 - 3 \geq 0,12$)	0,204	0,204