

## Банктік емес сектордың 2012 жылғы 1 маусымдағы ағымдағы жағдайы

2012 жылғы 1 маусымдағы жағдай бойынша республикада банк операцияларының жекелеген түрлерін жүзеге асыруға лицензиясы бар 12 ұйым, оның ішінде 3 ипотекалық ұйым қызметін жүргізеді.

№	Ұйымдардың атауы	01.01.2012	01.06.2012
1	Ипотекалық ұйымдар	4	3
2	Банк операцияларының жекелеген түрлерін жүзеге асыратын өзге ұйымдар	10	9
	оның ішінде брокерлік және (немесе) дилерлік қызметті жүзеге асыратын ұйымдар	1	-
	<b>Жиынтығы</b>	<b>14</b>	<b>12</b>

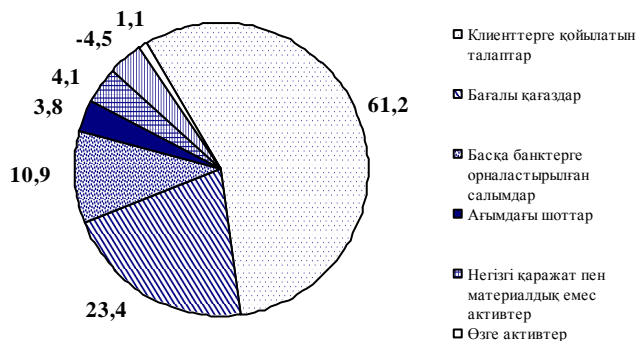
### Ипотекалық ұйымдар

**Активтер.** Ипотекалық ұйымдар активтерінің жиынтық мөлшері 2012 жылғы 1 маусымдағы жағдай бойынша 98,6 млрд. теңгені құрады, бұл 2012 жылғы 1 қаңтардағы көрсеткіштен 0,2 млрд. теңгеге немесе 0,2%-ға көп.

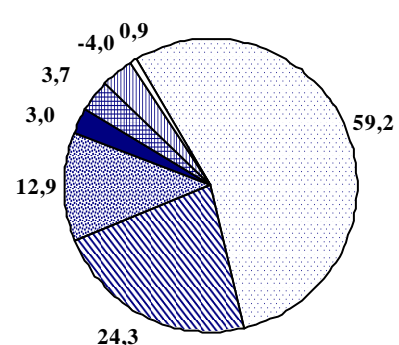
Ипотекалық ұйымдар активтерінің жалпы сомасындағы маңызды үлесті заңды және жеке тұлғаларға берілген заемдар - 59,2% (58,4 млрд. теңгені) құрап отыр, ал бағалы қағаздар үлесіне – 24,3% (24 млрд. теңге), банктердегі ағымдағы шоттарға - 3% (2,9 млн. теңге), басқа банктерде орналастырылған салымдарға – 12,9% (12,7 млрд. теңге) келіп отыр.

Ипотекалық ұйымдардың жиынтық активтерінің динамикасы және құрылымы	01.01.2012		01.06.2012		Өсімі, %-бен
	млрд. теңге	жиынтығын да %	млрд. теңге	жиынтығын да %	
Қолма-қол ақша	0	0	0,1	0,1	100
Ағымдағы шоттар	3,8	3,8	2,9	3,0	-23,7
Бағалы қағаздар	23,0	23,4	24,0	24,3	4,3
Басқа банктерге орналастырылған салымдар	10,7	10,9	12,7	12,9	18,7
Клиенттерге берілген қарыздар	60,2	61,2	58,4	59,2	-3,0
Негізгі қаражат пен материалдық емес активтер	4,0	4,1	3,6	3,7	-10,0
ХҚЕС талаптары бойынша клиенттерге ұсынылған қарыздар мен қаржы лизингі бойынша резервтер (провизиялар)	-4,4	-4,5	-3,9	-4,0	-11,4
Басқа активтер	1,1	1,1	0,8	0,8	-27,3
<b>Активтердің барлығы</b>	<b>98,4</b>	<b>100</b>	<b>98,6</b>	<b>100</b>	<b>0,2</b>

01.01.2012 ж. жағдай бойынша ипотекалық ұйымдар активтерінің құрылым (%)



01.06.2012 ж. жағдай бойынша ипотекалық ұйымдар активтерінің құрылым (%)



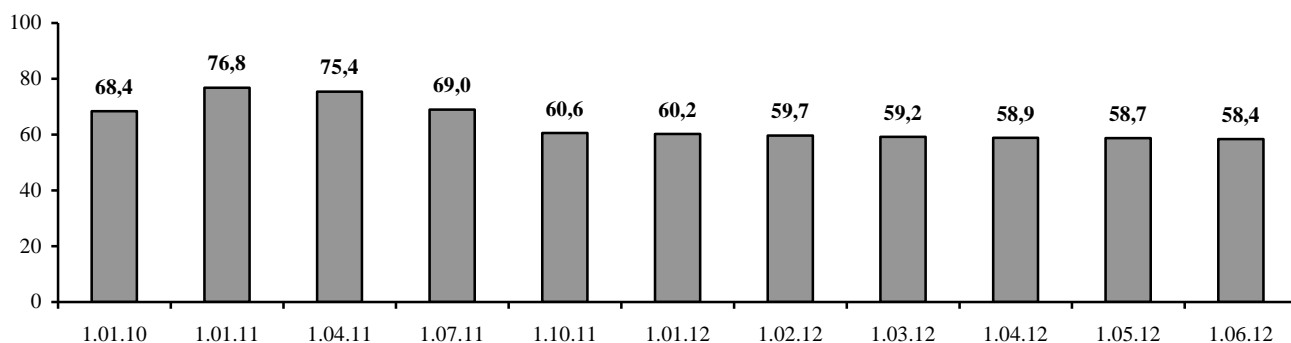
**Кредиттік несие.** 2012 жылғы 1 маусымдағы жағдай бойынша ипотекалық ұйымдардың жиынтық несие портфелі ағымдағы жылдың басындағы көрсеткіштен 1,8 млрд. теңгеге немесе 3%-ға төмендеп, 58,4 млрд. теңгені құрады.

Ипотекалық ұйымдардың кредиттік портфелі құрылымының сапасын талдайтын болсақ, стандартты кредиттердің үлесі азайғаны байқалады. Мәселен, 2012 жылғы 1 қаңтардағы жағдай бойынша стандартты кредиттердің үлесі 85,9%, ал 2012 жылғы 1 маусымда – 86,1% болды. Күмәнді кредиттердің үлесі 6,8%-дан 6,5%-ға дейін төмендеді. Үмітсіз кредиттердің үлесі есепті күнде 7,4%-ды құрағанын атап айтқан жөн.

Клиенттерге ұсынылған қарыздар мен қаржы лизингі бойынша резервтер (провизиялар) уәкілетті органның талаптары бойынша қалыптастырылған есепті күнде 5,2 млрд. теңге болды, бұл 2012 жылдың басындағы көрсеткіштен 0,5 млрд. теңгеге немесе 8,8%-ға төмен.

Несие портфелі сапасының динамикасы	01.01.2012		01.06.2012	
	негізгі борыш сомасы, млрд. теңге	жиынтығын да %	негізгі борыш сомасы, млрд. теңге	жиынтығын да %
<b>Барлық несие портфелі</b>	<b>60,2</b>	<b>100</b>	<b>58,4</b>	<b>100</b>
<b>Стандартты</b>	<b>51,7</b>	<b>85,9</b>	<b>50,3</b>	<b>86,1</b>
<b>Күмәнді</b>	<b>4,1</b>	<b>6,8</b>	<b>3,8</b>	<b>6,5</b>
<i>1-санатты күмәнді</i> – төлемдерді толық және уақтылы төлеген кезде	0,4	0,7	0,6	1,0
<i>2-санатты күмәнді</i> – төлемдерді кешіктірген немесе толық төлемеген кезде	0,2	0,3	0,3	0,5
<i>3-санатты күмәнді</i> - төлемдерді толық және уақтылы төлеген кезде	0,1	0,2	0,4	0,7
<i>4-санатты күмәнді</i> - төлемдерді кешіктірген немесе толық төлемеген кезде	1,8	3,0	1,9	3,3
<i>5-санатты күмәнді</i>	1,6	2,6	0,6	1,0
<b>Үмітсіз</b>	<b>4,4</b>	<b>7,3</b>	<b>4,3</b>	<b>7,4</b>

Ипотекалық ұйымдардың несие портфелінің өзгеру динамикасы, млрд. теңгемен

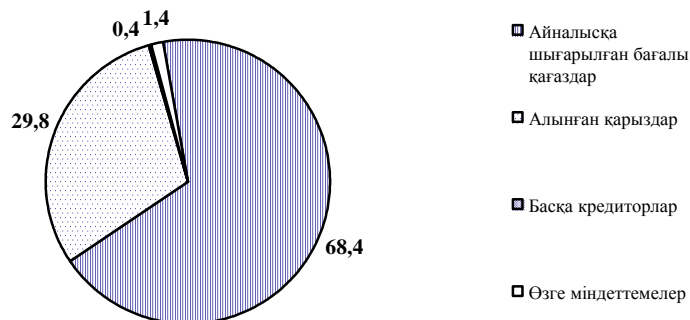


2012 жылғы 1 маусымдағы жағдай бойынша ипотекалық ұйымдардың жиынтық несие портфеліндегі ең көп үлеске "Қазақстан Ипотекалық Компаниясы" ИҰ" АҚ – 98,3%-бен ие болды.

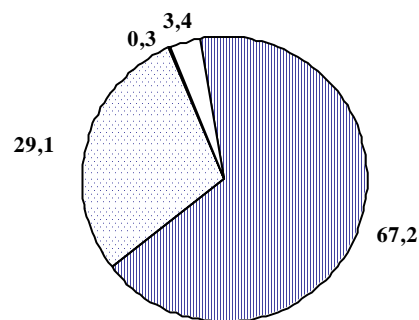
**Міндеттемелер.** Ипотекалық ұйымдар міндеттемелерінің жиынтық мөлшері 2012 жылдың басындағы деректермен салыстырғанда 1,7 млрд. теңгеге немесе 2,1%-ға ұлғайып және 2012 жылғы 1 маусымдағы жағдай бойынша 81,4 млрд. теңгені құрады. Бұл ретте, ипотекалық ұйымдардың міндеттемелері құрылымында айналысқа шығарылған бағалы қағаздар (67,2%-ға) басым болды.

Ипотекалық ұйымдардың жиынтық міндеттемелерінің динамикасы және құрылымы	01.01.2012		01.06.2012		Өсімі, %-бен
	млрд. теңге	жиынтығында %	млрд. теңге	жиынтығында %	
Алынған қарыздар	23,8	29,8	23,7	29,1	-0,4
Айналысқа шығарылған бағалы қағаздар	54,5	68,4	54,7	67,2	0,4
Басқа кредиторлар	0,3	0,4	0,2	0,3	-33,3
Өзге міндеттемелер	1,1	1,4	2,8	3,4	2,5 рет
<b>Міндеттемелердің барлығы</b>	<b>79,7</b>	<b>100</b>	<b>81,4</b>	<b>100</b>	<b>2,1</b>

01.01.2012 ж. жағдай бойынша ипотекалық ұйымдар міндеттемелерінің құрылымы (%)



01.06.2012 ж. жағдай бойынша ипотекалық ұйымдар міндеттемелерінің құрылымы (%)

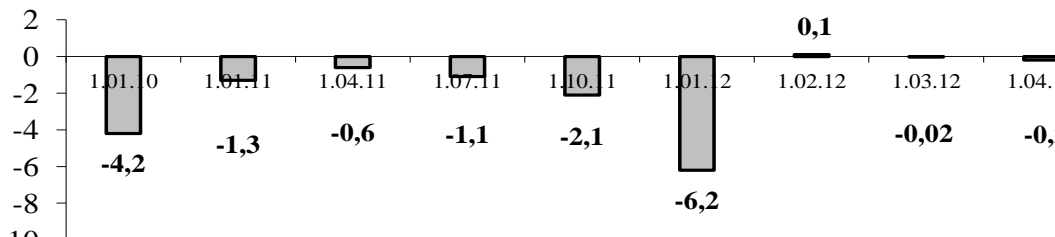


**Кірістілік.** Ипотекалық ұйымдар 2012 жылғы 1 маусымдағы жағдай бойынша 0,4 млрд. теңге мөлшерінде шығынданды. Кірістердің жиынтық мөлшері есепті күнге 4,7 млрд. теңге (2011 жылғы 1 маусымда – 6,3 млрд. теңге) болды, шығыстардың жиынтық мөлшері – 5,1 млрд. теңге (2011 жылғы 1 маусымда – 7,3 млрд. теңге) болды.

Ипотекалық ұйымдардың кірістілігі, млрд. теңгемен	01.06.2011	01.06.2012	Өсімі, %-бен
Сыйақы алумен байланысты кірістер	4,1	3,3	-19,5
Сыйақы төлеумен байланысты шығыстар	3,9	3,8	-2,6
Сыйақы алумен байланысты емес кірістер	2,2	1,4	-36,4
Сыйақы төлеумен байланысты емес шығыстар	3,4	1,3	-61,8

Пайыздық кірістер құрылымында банктің клиенттерге қоятын талаптары бойынша сыйақы алумен байланысты кірістер (46,8% немесе 2,2 млрд. теңге) біршама көп үлес алды, ал пайыздық шығыстар құрылымында бағалы қағаздар бойынша сыйақы төлеумен байланысты шығыстар (58,8% немесе 3 млрд. теңге) ең көп үлес алады.

Ипотекалық ұйымдардың кірістері (шығыстары), млрд. теңгемен



Ипотекалық ұйымдардың балансы бойынша меншікті капиталы 2012 жылғы 1 маусымдағы жағдай бойынша 17,2 млрд. теңге болды, бұл 2012 жылғы 1 қаңтардағы көрсеткіштен 1,5 млрд. теңгеге аз.

<b>Меншікті капитал жеткіліктілігі</b>	<b>01.01.2012</b>	<b>01.06.2012</b>
Төленген жарғылық капитал (оның ішінде, қосымша капитал), млрд. теңге	29,0	28,2
Есептелген меншікті капитал, млрд. теңге	17,3	16,0
Меншікті капитал жеткіліктілігінің коэффициенті ( $k_1 \geq 0,06$ )	0,178	0,167
Меншікті капитал жеткіліктілігінің коэффициенті ( $k_{1-2} \geq 0,06$ )	0,204	0,194
Меншікті капитал жеткіліктілігінің коэффициенті ( $k_{1-3} \geq 0,12$ )	0,204	0,191