

Банктік емес сектордың 2012 жылғы 1 тамыздағы ағымдағы жағдайы

2012 жылғы 1 тамыздағы жағдай бойынша республикамызда банк операцияларының жекелеген түрлерін жүзеге асыруға лицензиясы бар 12 ұйым, оның ішінде 3 ипотекалық ұйым жұмыс істейді.

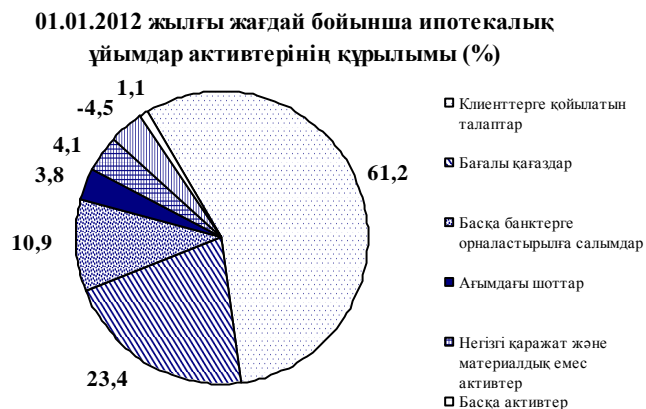
| № | Ұйымдардың атауы | 01.01.2012 | 01.08.2012 |
|---|---|------------|------------|
| 1 | Ипотекалық ұйымдар | 4 | 3 |
| 2 | Банк операцияларының жекелеген түрлерін жүзеге асыратын өзге ұйымдар | 10 | 9 |
| | оның ішінде брокерлік және (немесе) дилерлік қызметті жүзеге асыратын ұйымдар | 1 | - |
| | Жиынтығы | 14 | 12 |

Ипотекалық ұйымдар

Активтер. 2012 жылғы 1 тамыздағы жағдай бойынша ипотекалық ұйымдар активтерінің жиынтық мөлшері 97,1 млрд. теңгені құрады, бұл 2012 жылғы 1 қаңтардағы көрсеткіштен 1,3 млрд. теңгеге немесе 1,3%-ға аз.

Ипотекалық ұйымдар активтерінің жалпы сомасындағы маңызды үлесті заңды және жеке тұлғаларға берілген қарыздар 59,3%-ды (57,6 млрд. теңгені) құрап отыр, ал бағалы қағаздар үлесіне – 24,4% (23,7 млрд. теңге), банктердегі ағымдағы шоттарға – 3,6% (3,5 млрд. теңге), басқа банктерде орналастырылған салымдарға –11,6% (11,2 млрд. теңге) келіп отыр.

| Ипотекалық ұйымдардың жиынтық активтерінің динамикасы және құрылымы | 01.01.2012 | | 01.08.2012 | | Өсімі %-бен |
|---|-------------|-------------------|-------------|-------------------|-------------|
| | млрд. теңге | жиынтығын а %-бен | млрд. теңге | жиынтығын а %-бен | |
| Ақша | 0 | 0 | 0 | 0 | - |
| Ағымдағы шоттар | 3,8 | 3,8 | 3,5 | 3,6 | -7,9 |
| Бағалы қағаздар | 23,0 | 23,4 | 23,7 | 24,4 | 3,0 |
| Басқа банктерге орналастырылған салымдар | 10,7 | 10,9 | 11,2 | 11,6 | 4,7 |
| Клиенттерге берілген қарыздар | 60,2 | 61,2 | 57,6 | 59,3 | -4,3 |
| Негізгі қаражат және материалдық емес активтер | 4,0 | 4,1 | 3,6 | 3,7 | -10,0 |
| Клиенттерге ҚҰХС талаптары бойынша берілген қарыздар және қаржы лизингі бойынша резервтер (провизиялар) | -4,4 | -4,5 | -3,4 | -3,5 | -22,7 |
| Басқа активтер | 1,1 | 1,1 | 0,9 | 0,9 | -18,2 |
| Активтердің барлығы | 98,4 | 100 | 97,1 | 100 | -1,3 |



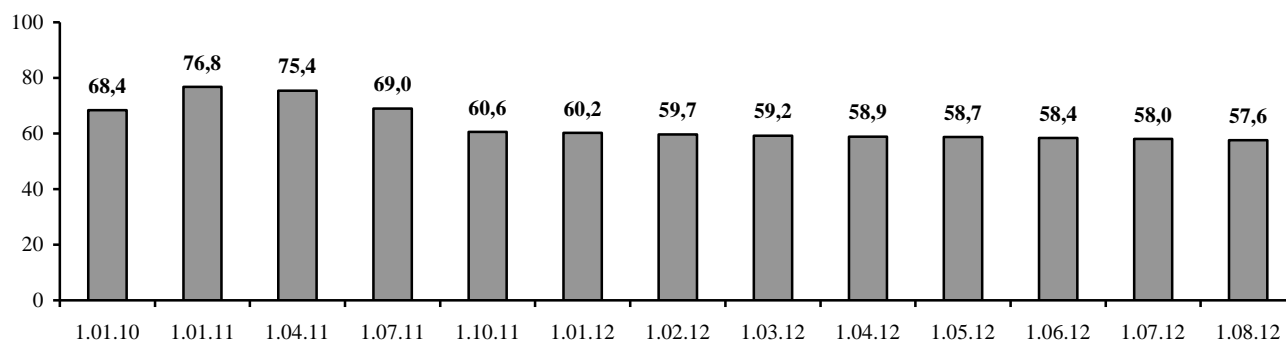
Кредиттік портфель. 2012 жылғы 1 тамыздағы жағдай бойынша ипотекалық ұйымдардың жиынтық несие портфелі 57,6 млрд. теңгені құрады, бұл ағымдағы жылдың басындағы көрсеткіштен 2,6 млрд. теңгеге немесе 4,3%-ға төмен.

Стандартты кредиттер үлесі есепті күні 85,8% болды. Күмәнді кредиттердің үлесі 6,8%-дан 8%-ға дейін артты, үмітсіз қарыздардың үлесі 7,3%-дан 6,2%-ға азайды.

Клиенттерге берілген, есепті күнге уәкілетті органның талаптары бойынша құрылған қарыздар және қаржылық лизинг бойынша резервтер (провизиялар) 4,7 млрд. теңгені құрады, бұл 2012 жылдың басындағы көрсеткіштен 1 млрд. теңгеге немесе 17,5%-ға төмен.

| Несие портфелі сапасының динамикасы | 01.01.2012 | | 01.08.2012 | |
|--|-----------------------------------|------------------|-----------------------------------|------------------|
| | негізгі борыш сомасы, млрд. теңге | жиынтығына %-бен | негізгі борыш сомасы, млрд. теңге | жиынтығына %-бен |
| Несие портфелі барлығы | 60,2 | 100 | 57,6 | 100 |
| Стандартты | 51,7 | 85,9 | 49,4 | 85,8 |
| Күмәнді | 4,1 | 6,8 | 4,6 | 8,0 |
| <i>1-санатты күмәнді</i> – төлемдерді толық және уақтылы төлеген кезде | 0,4 | 0,7 | 0,7 | 1,2 |
| <i>2-санатты күмәнді</i> – төлемдерді кешіктірген немесе толық төлемеген кезде | 0,2 | 0,3 | 0,8 | 1,4 |
| <i>3-санатты күмәнді</i> – төлемдерді толық және уақтылы төлеген кезде | 0,1 | 0,2 | 0,2 | 0,4 |
| <i>4-санатты күмәнді</i> - төлемдерді кешіктірген немесе толық төлемеген кезде | 1,8 | 3,0 | 2,1 | 3,6 |
| <i>5-санатты күмәнді</i> | 1,6 | 2,6 | 0,8 | 1,4 |
| Үмітсіз | 4,4 | 7,3 | 3,6 | 6,2 |

Ипотекалық ұйымдардың несие портфелінің өзгеру динамикасы, млрд. теңге

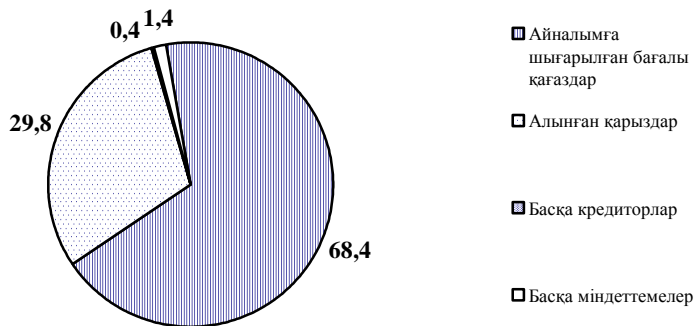


2012 жылғы 1 тамыздағы жағдай бойынша ипотекалық ұйымдардың жиынтық несие портфеліндегі ең көп үлеске «Қазақстан Ипотекалық Компаниясы» ИҰ» АҚ ие болды – 98,4%.

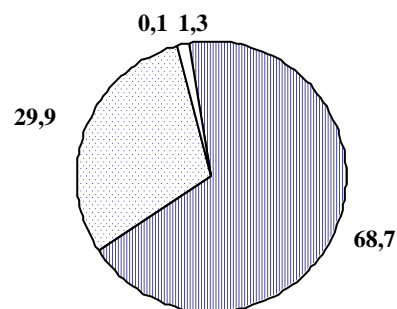
Міндеттемелер. Ипотекалық ұйымдар міндеттемелерінің жиынтық мөлшері 2012 жылдың басындағы деректермен салыстырғанда 0,3 млрд. теңгеге немесе 0,4%-ға көбейіп, 2012 жылғы 1 тамыздағы жағдай бойынша 80 млрд. теңгені құрады. Бұл ретте Ипотекалық ұйымдар міндеттемелерінің құрылымында айналысқа шығарылған бағалы қағаздар көп (68,7%).

| Ипотекалық ұйымдардың жиынтық міндеттемелерінің динамикасы және құрылымы | 01.01.2012 | | 01.08.2012 | | Өсімі, %-бен |
|--|-------------|-------------------|-------------|-------------------|--------------|
| | млрд. теңге | жиынтығы на %-бен | млрд. теңге | жиынтығы на %-бен | |
| Алынған заемдар | 23,8 | 29,8 | 23,9 | 29,9 | 0,4 |
| Айналысқа шығарылған бағалы қағаздар | 54,5 | 68,4 | 55,0 | 68,7 | 0,9 |
| Басқа кредиторлар | 0,3 | 0,4 | 0,1 | 0,1 | -66,7 |
| Басқа міндеттемелер | 1,1 | 1,4 | 1,0 | 1,3 | -9,1 |
| Міндеттемелердің барлығы | 79,7 | 100 | 80,0 | 100 | 0,4 |

01.01.2012 жылғы жағдай бойынша ипотекалық ұйымдар міндеттемелерінің құрылымы (%)



01.08.2012 жылғы жағдай бойынша ипотекалық ұйымдар міндеттемелерінің құрылымы (%)

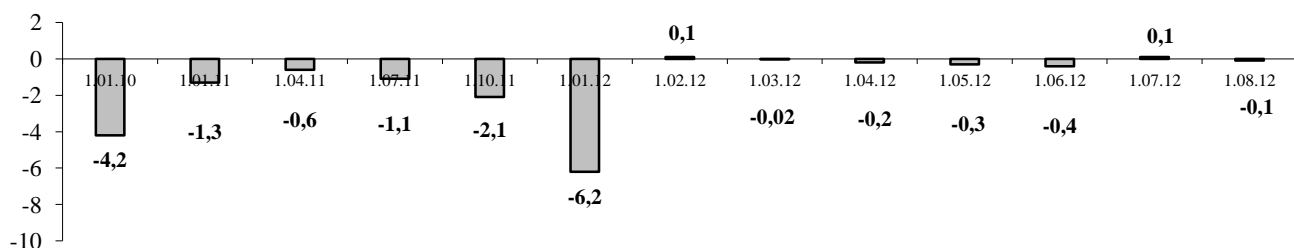


Кірістілік. Ипотекалық ұйымдар 2012 жылғы 1 тамыздағы жағдай бойынша 0,1 млрд. теңге мөлшерінде шығын алды. Кірістердің жиынтық мөлшері есепті күнге 6,7 млрд. теңге (2011 жылғы 1 тамызда – 8,5 млрд. теңге) болды, шығыстардың жиынтық мөлшері – 6,8 млрд. теңге (2011 жылғы 1 тамызда – 18,2 млрд. теңге) болды.

| Ипотекалық ұйымдардың кірістілігі, млрд теңгемен | 01.08.2011 | 01.08.2012 | Өсімі, %-бен |
|--|------------|------------|--------------|
| Сыйақы алумен байланысты кірістер | 5,7 | 4,5 | -21,1 |
| Сыйақы төлеумен байланысты шығыстар | 5,5 | 4,9 | -10,9 |
| Сыйақы алумен байланысты емес кірістер | 2,8 | 2,2 | -21,4 |
| Сыйақы төлеумен байланысты емес шығыстар | 12,7 | 1,9 | -85,0 |

Пайыздық кірістер құрылымында банктің клиенттерге қоятын талаптары бойынша сыйақы алумен байланысты кірістер (46,3% немесе 3,1 млрд. теңге), ал пайыздық шығыстар құрылымында бағалы қағаздар бойынша сыйақы төлеумен байланысты шығыстар (60,3% немесе 4,1 млрд. теңге) біршама көп үлес алады.

Ипотекалық ұйымдардың кірістері (шығыстары), млрд. теңгемен



Ипотекалық ұйымдардың балансы бойынша меншікті капиталы 2012 жылғы 1 тамыздағы жағдай бойынша 17,1 млрд. теңге болды, бұл 2012 жылғы 1 қаңтардағы көрсеткіштен 1,6с млрд. теңгеге аз.

| Меншікті капиталдың жеткіліктілігі | 01.01.2012 | 01.08.2012 |
|---|-------------------|-------------------|
| Төленген жарғылық капитал (оның ішінде қосымша капитал), млрд. теңгемен | 29,0 | 28,2 |
| Есептелген меншікті капитал, млрд. теңгемен | 17,3 | 15,9 |
| Меншікті капитал жеткіліктілігі коэффициенті ($k_1 \geq 0,06$) | 0,178 | 0,171 |
| Меншікті капитал жеткіліктілігі коэффициенті ($k_{1-2} \geq 0,06$) | 0,204 | 0,200 |
| Меншікті капитал жеткіліктілігі коэффициенті ($k_{1-3} \geq 0,12$) | 0,204 | 0,193 |