

**Банктік емес сектордың 2011 жылғы
1 желтоқсандағы ағымдағы жағдайы**

2011 жылғы 1 желтоқсандағы жағдай бойынша республикамызда банк операцияларының жекелеген түрлерін жүзеге асыруға лицензиясы бар 14 ұйым, оның ішінде 4 ипотекалық ұйым тіркелді.

№	Ұйымның атауы	01.01.2011	01.12.2011
1	Ипотекалық ұйымдар	6	4
2	Банк операцияларының жекелеген түрлерін жүзеге асыратын өзге ұйымдар	9	10
	оның ішінде брокерлік және (немесе) дилерлік қызметті жүзеге асыратын ұйымдар	2	1
	Жиынтығы	15	14

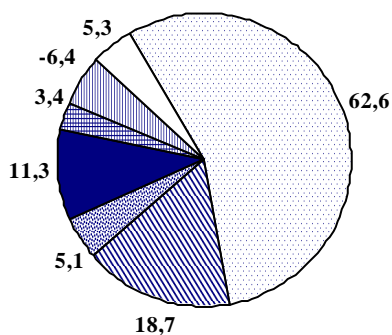
Ипотекалық ұйымдар

Активтер. Ипотекалық ұйымдар активтерінің жиынтық мөлшері 2011 жылғы 1 желтоқсандағы жағдай бойынша 103,5 млрд. теңгені құрады, бұл 2011 жылғы 1 қаңтардағы көрсеткіштен 19,3 млрд. теңгеге немесе 15,7%-ға аз.

Ипотекалық ұйымдар активтерінің жалпы сомасындағы маңызды үлесті заңды және жеке тұлғаларға берілген заемдар 58,4%-ды (60,4 млрд. теңгені) құрап отыр, ал бағалы қағаздар үлесіне – 21,5% (22,3 млрд. теңге), банктердегі ағымдағы шоттарға 3,9% (4 млрд. теңге), – басқа банктерде орналастырылған салымдарға –12,2% (12,6 млрд. теңге) келіп отыр.

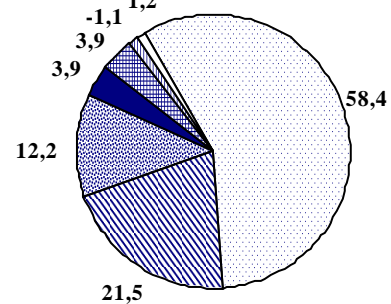
Ипотекалық ұйымдардың жиынтық активтерінің динамикасы және құрылымы	01.01.2011		01.12.2011		Өсім, %-бен
	млрд. теңге	жиынтығында %-бен	млрд. теңге	жиынтығында %-бен	
Қолма-қол ақша	0,9	0,8	0	0	-100
Корреспонденттік (ағымдағы) шоттар	13,9	11,3	4,0	3,9	-71,2
Бағалы қағаздар	23,0	18,7	22,3	21,5	-3,0
Басқа банктерге орналастырылған салымдар	6,3	5,1	12,6	12,2	2 есе
Клиенттерге берілген заемдар	76,8	62,6	60,4	58,4	-21,4
Негізгі қаражат және материалдық емес активтер	4,2	3,4	4,0	3,9	-4,8
Клиенттерге ҚҰХС талаптары бойынша берілген заемдар және қаржы лизингі бойынша резервтер (провизиялар)	-7,8	-6,4	-1,1*	-1,1	-85,9
Басқа активтер	5,5	4,5	1,3	1,2	-76,4
Активтердің барлығы	122,8	100	103,5	100	-15,7

01.01.2011 жылғы жағдай бойынша ипотекалық ұйымдар активтерінің құрылымы (%)



- Клиенттерге койылатын талаптар
- ▨ Бағалы қағаздар
- ▩ Басқа банктерге орналастырылған салымдар
- Корреспонденттік (ағымдағы) шоттар
- ▧ Негізгі қаражат және материалдық емес активтер
- Басқа активтер

01.12.2011 жылғы жағдай бойынша ипотекалық ұйымдар активтерінің құрылымы (%)



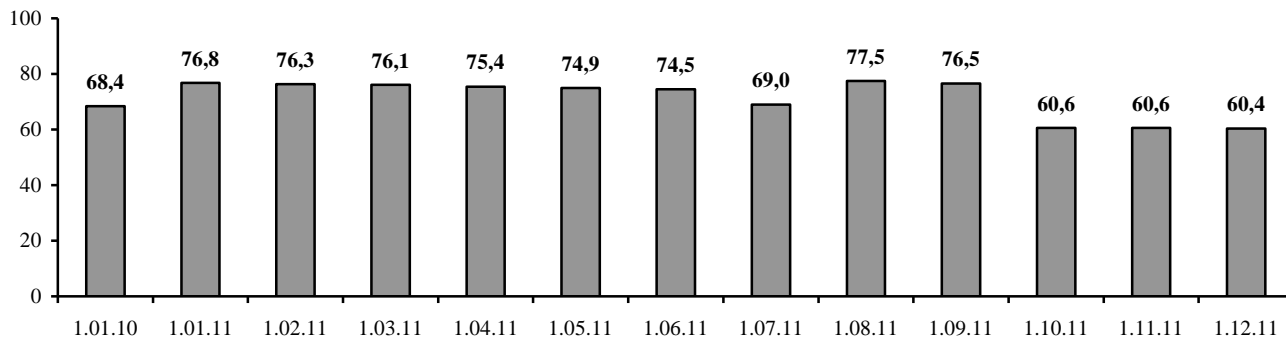
Кредиттік портфель. 2011 жылғы 1 желтоқсандағы жағдай бойынша ипотекалық ұйымдардың жиынтық несие портфелі 60,4 млрд. теңгені құрады, бұл ағымдағы жылдың басындағы көрсеткіштен 16,4 млрд. теңгеге немесе 21,4%-ға төмен.

Ипотекалық ұйымдардың кредиттік портфелі құрылымының сапасын талдайтын болсақ, стандартты кредиттердің үлесі артқаны байқалады. Мәселен, 2011 жылғы 1 қаңтардағы жағдай бойынша стандартты кредиттердің үлесі 82,7%, ал 2011 жылғы 1 желтоқсанда – 89,7 % болды. Күмәнді кредиттердің үлесі 8,8%-дан 7,8%-ға дейін азайды. Үмітсіз заемдардың үлесі есепті күнге 2,5%-ды құрағанын атап айтқан жөн.

Клиенттерге берілген, есепті күнге уәкілетті органның талаптары бойынша құрылған заемдар және қаржылық лизинг бойынша резервтер (провизиялар) 2,9 млрд. теңгені құрады, ол ағымдағы жылдың басындағы көрсеткіштен 4,9 млрд. теңгеге немесе 62,8%-ға төмен.

Несие портфелі сапасының динамикасы	01.01.2011		01.12.2011	
	негізгі борыш сомасы, млрд. теңге	жиынтығы% -бен	негізгі борыш сомасы, млрд. теңге	жиынтығы% -бен
Несие портфелі барлығы	76,8	100	60,4	100
Стандартты	63,5	82,7	54,2	89,7
Күмәнді	6,8	8,8	4,7	7,8
<i>1-санатты күмәнді</i> – төлемдерді толық және уақтылы төлеген кезде	0,8	1,0	0,5	0,8
<i>2-санатты күмәнді</i> – төлемдерді кешіктірген немесе толық төлемеген кезде	2,3	3,0	1,0	1,7
<i>3-санатты күмәнді</i> – төлемдерді толық және уақтылы төлеген кезде	0,3	0,4	0,0	0,0
<i>4-санатты күмәнді</i> - төлемдерді кешіктірген немесе толық төлемеген кезде	3,0	3,9	1,3	2,2
<i>5-санатты күмәнді</i>	0,4	0,5	1,9	3,1
Үмітсіз	6,5	8,5	1,5	2,5

Ипотекалық ұйымдардың несие портфелінің өзгеру динамикасы, млрд. теңге

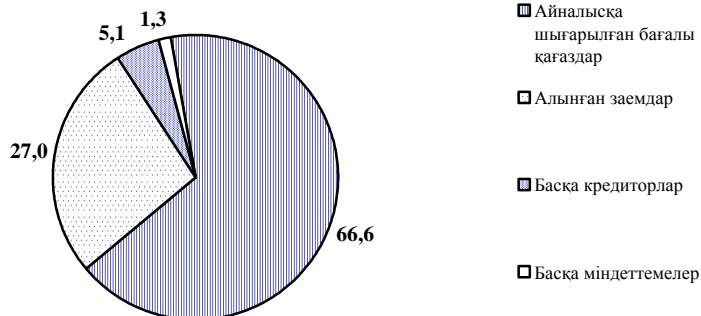


2011 жылғы 1 желтоқсандағы жағдай бойынша ипотекалық ұйымдардың жиынтық несие портфеліндегі ең көп үлеске мыналар ие болды: «Қазақстан Ипотекалық Компаниясы» ІҰ» АҚ – 98%.

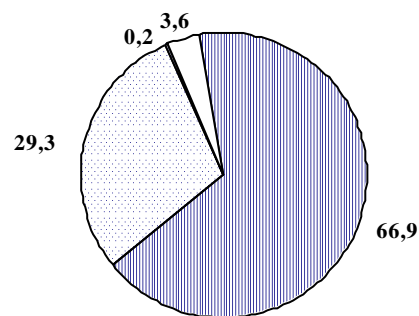
Міндеттемелер. Ипотекалық ұйымдар міндеттемелерінің жиынтық мөлшері 2011 жылдың басындағы деректермен салыстырғанда 10,2 млрд. теңге немесе 11,1%-ға азайып, 2011 жылғы 1 желтоқсанда 81,3 млрд. теңгені құрады. Бұл ретте Ипотекалық ұйымдар міндеттемелерінің құрылымында айналысқа шығарылған бағалы қағаздар көп (66,9%).

Ипотекалық ұйымдардың жиынтық міндеттемелерінің динамикасы мен құрылымы	01.01.2011		01.12.2011		Өсімі, %-бен
	млрд. теңге	жиынтығы % -бен	млрд. теңге	жиынтығы % -бен	
Алынған заемдар	24,7	27,0	23,8	29,3	-3,6
Айналысқа шығарылған бағалы қағаздар	60,9	66,6	54,4	66,9	-10,7
Басқа кредиторлар	4,7	5,1	0,2	0,2	-95,7
Басқа міндеттемелер	1,2	1,3	2,9	3,6	2,4 есе
Міндеттемелердің барлығы	91,5	100	81,3	100	-11,1

01.01.2011 жылғы жағдай бойынша ипотекалық ұйымдар міндеттемелерінің құрылымы (%)



01.12.2011 жылғы жағдай бойынша ипотекалық ұйымдар міндеттемелерінің құрылымы (%)

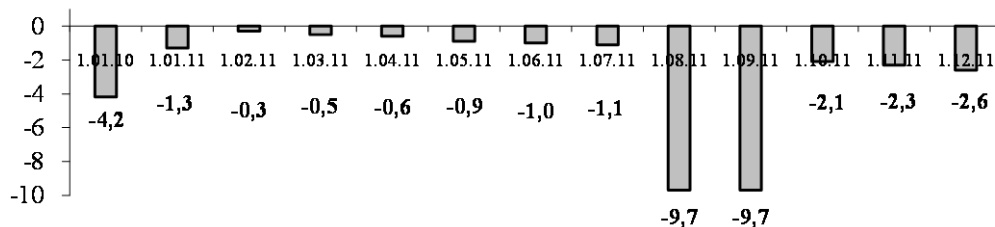


Кірістілік. Ипотекалық ұйымдар 2011 жылғы 1 желтоқсандағы жағдай бойынша шығыстар кірістерден 2,6 млрд. теңгеге артты. Кірістердің жиынтық мөлшері есепті күнге 10,2 млрд. теңге (2010 жылғы 1 желтоқсанда – 12,6 млрд. теңге) болды, шығыстардың жиынтық мөлшері – 12,8 млрд. теңге (2010 жылғы 1 желтоқсанда – 13,4 млрд. теңге) болды.

Ипотекалық ұйымдардың кірістілігі, млрд. теңгемен	01.12.2010	01.12.2011	Өсімі %-бен
Сыйақы алумен байланысты кірістер	9,3	7,7	-17,2
Сыйақы төлеумен байланысты шығыстар	7,4	8,7	17,6
Сыйақы алумен байланысты емес кірістер	3,3	2,5	-24,2
Сыйақы төлеумен байланысты емес шығыстар	6,0	4,1	-31,7

Пайыздық кірістер құрылымында банктің клиенттерге қоятын талаптары бойынша сыйақы алумен байланысты кірістер (51% немесе 5,2 млрд. теңге) біршама көп үлес алды, ал пайыздық шығыстар құрылымында бағалы қағаздар бойынша сыйақы төлеумен байланысты шығыстар (54,7% немесе 7 млрд. теңге) ең көп.

Ипотекалық ұйымдардың кірістері (шығыстары), млрд. теңге



Ипотекалық ұйымдардың балансы бойынша меншікті капиталы 2011 жылғы 1 желтоқсандағы жағдай бойынша 22,2 млрд. теңге болды, бұл 2011 жылғы 1 қаңтардағы көрсеткіштен 9,1 млрд. теңгеге аз.

Меншікті капиталдың жеткіліктілігі	01.01.2011	01.12.2011
Төленген жарғылық капитал (оның ішінде қосымша капитал), млрд. теңгемен	39,7	28,9
Есептелген меншікті капитал, млрд. теңгемен	31,3	20,6
Меншікті капитал жеткіліктілігі коэффициенті ($k_1 \geq 0,06$)	0,259	0,202
Меншікті капитал жеткіліктілігі коэффициенті ($k_1-2 \geq 0,06$)	0,316	0,229
Меншікті капитал жеткіліктілігі коэффициенті ($k_1-3 \geq 0,12$)	0,307	0,228