

Банктік емес сектордың 2010 жылғы 1 ақпандағы ағымдағы жағдайы

2010 жылғы 1 ақпандағы жағдай бойынша республикамызда банк операцияларының жекелеген түрлерін жүзеге асыруға лицензиясы бар 16 ұйым, оның ішінде 7 ипотекалық ұйым тіркелді.

№	Ұйымдардың атауы	01.01	01.02
1	Ипотекалық ұйымдар	7	7
2	Банк операцияларының жекелеген түрлерін жүзеге асыратын өзге ұйымдар оның ішінде брокерлік және (немесе) дилерлік қызметті жүзеге асыратын ұйымдар	9	9
	Жиынтығы	16	16

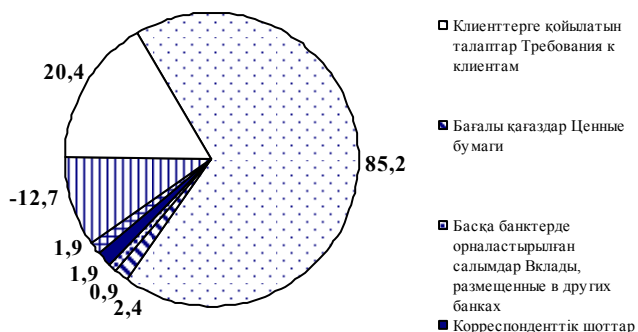
Ипотекалық ұйымдар

Активтер. 2010 жылғы 1 ақпандағы жағдай бойынша ипотекалық ұйымдар активтерінің жиынтық мөлшері 80 103,6 млн. теңгені құрап, ағымдағы жылдың басынан бастап 0,2% (176,9 млн. теңге) болды.

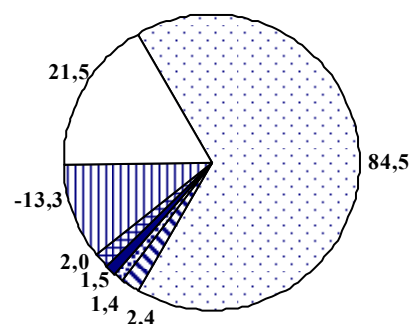
Ипотекалық ұйымдар активтерінің жалпы сомасындағы маңызды үлесті заңды және жеке тұлғаларға берілген заемдар 84,5%-ды (67 679,5 млн. теңгені) құрап отыр, ал басқа банктерде орналастырылған салымдарға 1,4% (1 093,9 млн. теңге), бағалы қағаздар үлесіне – 2,4% (1 885,6 млн. теңге), банктердегі корреспонденттік шоттарға – 1,5% (1 231,7 млн. теңге) келіп отыр.

Ипотекалық ұйымдардың жиынтық активтерінің динамикасы және құрылымы	01.01		01.02		Өсім, %-бен
	млн.теңге	жиынтығын да %-бен	млн.теңге	жиынтығын да %-бен	
Қолма-қол ақша	900,4	1,1	941,1	1,1	4,5
Корреспонденттік шоттар	1 506,2	1,9	1 231,7	1,5	-18,2
Бағалы қағаздар	1 893,0	2,4	1 885,6	2,4	-0,4
Басқа банктерге орналастырылған салымдар	716,0	0,9	1 093,9	1,4	52,8
«Кері РЕПО» операциясы	-	-	-	-	-
Клиенттерге берілген заемдар	68 357,1	85,2	67 679,5	84,5	-1,0
Негізгі қаражат және материалдық емес активтер	1 546,7	1,9	1 585,3	2,0	2,5
Клиенттерге ұсынған заемдар және қаржы лизингі бойынша резервтер (провизиялар)	-10 156,6	-12,7	-10 663,4	-13,3	5,0
Басқа активтер	15 517,7	19,3	16 349,9	20,4	5,4
Барлығы активтер	80 280,5	100	80 103,6	100	-0,2

01.01 жағдай бойынша ипотекалық ұйымдар активтерінің құрылымы (%)



01.02 жағдай бойынша ипотекалық ұйымдар активтерінің құрылымы (%)

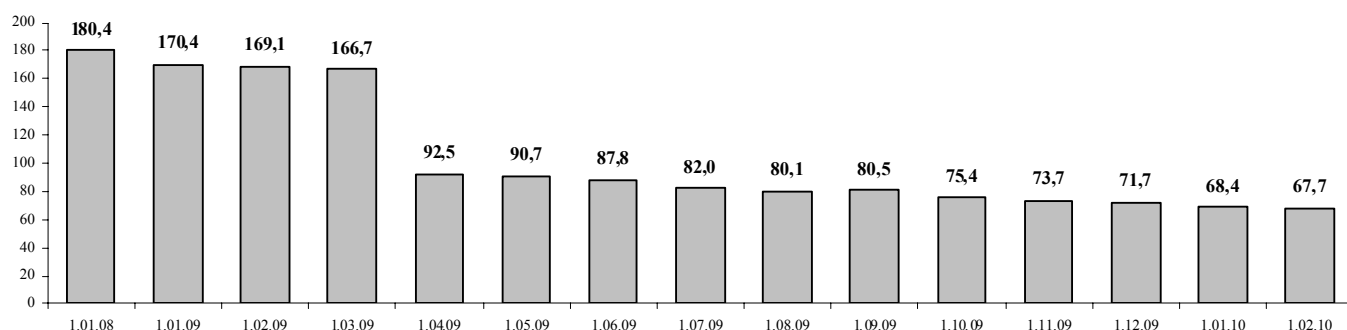


Кредиттік портфель. Ағымдағы жылғы 1 ақпандағы жағдай бойынша ипотекалық ұйымдардың жиынтық несие портфелі 2010 жылдың басынан бастап 1%-ға (677,6 млн. теңгеге) азайып, 67 679,5 млн. теңгені құрады.

Ипотекалық ұйымдардың кредиттік портфелі құрылымының сапасын талдайтын болсақ, стандартты кредиттердің үлесі азайғаны байқалады. Мәселен, 2010 жылдың 1 қаңтарындағы жағдай бойынша стандартты кредиттердің үлесі 72,5%, ал ағымдағы жылғы 1 ақпанда 67,3% болды. Күмәнді кредиттердің үлесі 16,8%-дан 21,4%-ға дейін көбейді. Үмітсіз кредиттердің үлесі 2010 жылғы 1 ақпанда 11,3%-ды құрайтынын атап айтқан жөн. Үмітсіз заемдардың сомасы абсолюттік мәнінде ағымдағы жылдың басынан бастап 356,1 млн. теңгеге көбейді.

Несие портфелі сапасының динамикасы	01.01		01.02	
	негізгі борыш сомасы, млн. теңге	жиынтығы % -бен	негізгі борыш сомасы, млн. теңге	жиынтығы % -бен
Несие портфелі барлығы	68 357,1	100	67 679,5	100
Стандартты	49 582,3	72,5	45 522,0	67,3
Күмәнді	11 447,7	16,8	14 474,3	21,4
<i>1-санатты күмәнді</i> – төлемдерді толық және уақтылы төлеген кезде	3 940,0	5,8	6 810,3	10,1
<i>2-санатты күмәнді</i> – төлемдерді кешіктірген немесе толық төлемеген кезде	929,7	1,4	1 201,3	1,8
<i>3-санатты күмәнді</i> – төлемдерді толық және уақтылы төлеген кезде	1 616,1	2,4	1 626,0	2,4
<i>4-санатты күмәнді</i> – төлемдерді кешіктірген немесе толық төлемеген кезде	1 058,7	1,5	896,1	1,3
<i>5-санатты күмәнді</i>	3 903,2	5,7	3 940,6	5,8
Үмітсіз	7 327,1	10,7	7 683,2	11,3

Ипотекалық ұйымдардың несие портфелінің өзгеру динамикасы, млрд. теңгемен

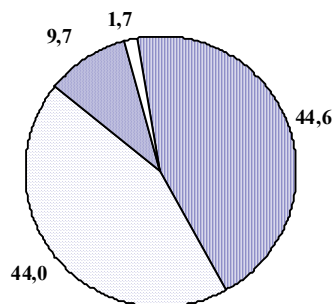


Ағымдағы жылғы 1 ақпандағы жағдай бойынша ипотекалық ұйымдардың жиынтық несие портфеліндегі 2 ірі ипотекалық ұйымдардың үлесі 98,3%-ды құрады. Олардың ішінде: «БТА Ипотека» АҚ - 74,4%, «Астана-финанс» ипотекалық ұйымы» АҚ - 23,9%.

Міндеттемелер. Ипотекалық ұйымдар міндеттемелерінің жиынтық мөлшері 2010 жылдың басындағы деректермен салыстырғанда 138,2 млн. теңгеге немесе 0,2%-ға азайып, 2010 жылғы 1 ақпандағы жағдай бойынша 61 522,2 млн.теңгені құрады. Бұл ретте, ипотекалық ұйымдардың міндеттемелері құрылымында айналысқа шығарылған бағалы қағаздар (44,3%-ға) және басқа банктер мен банк операцияларының жекелеген түрлерін жүзеге асыратын ұйымдардан алынған заемдар (44%-ға) басым болды.

Ипотекалық ұйымдардың жиынтық міндеттемелерінің динамикасы және құрылымы	01.01		01.02		Өсім %-бен
	млн. теңге	жиынтығы %-бен	млн. теңге	жиынтығы %-бен	
Басқа банктерден және банк операцияларының жекелеген түрлерін жүзеге асыратын ұйымдардан алынған заемдар	27 133,4	44,0	27 104,6	44,0	-0,1
Бағалы қағаздарман «РЕПО» операциялары	-	-	-	-	-
Айналысқа шығарылған бағалы қағаздар	27 488,0	44,6	27 241,7	44,3	-0,9
Басқа кредиторлар	6 010,5	9,7	5 950,8	9,7	-1,0
Басқа міндеттемелер	1 028,5	1,7	1 225,1	2,0	19,1
Міндеттемелердің барлығы	61 660,4	100	61 522,2	100	-0,2

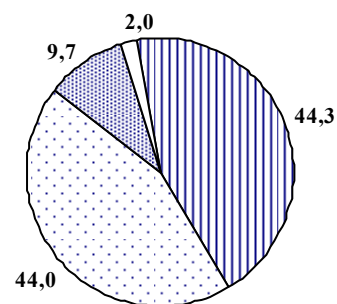
01.01 жағдай бойынша ипотекалық ұйымдар міндеттемелерінің құрылымы (%)



- Айналысқа шығарылған бағалы қағаздар Выпущенные в обращение ценные бумаги
- Басқа банктерден және БОЖТЖА алынған заемдар Займы, полученные от других банков и ОООВБО
- Басқа кредиторлар Прочие кредиторы

□ Басқалары Прочие

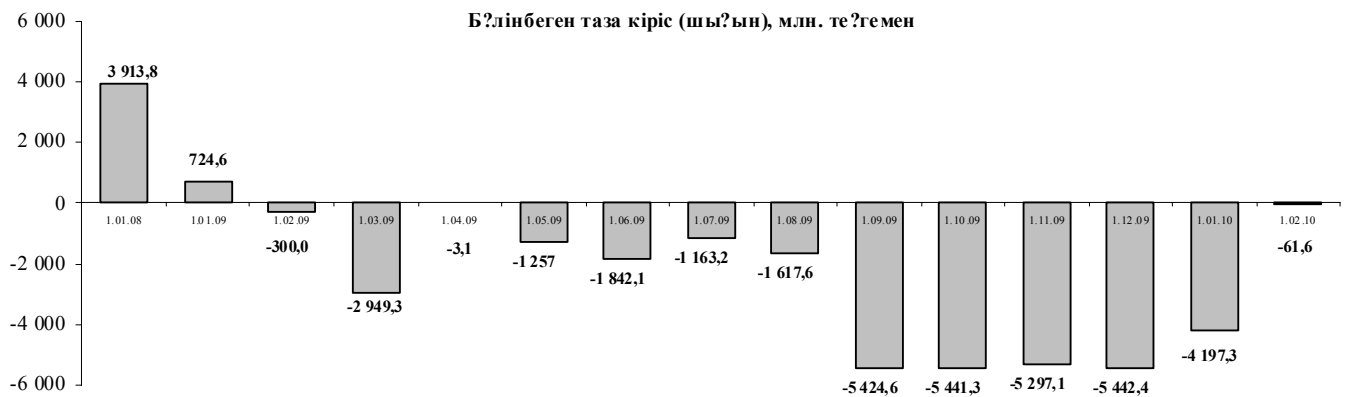
01.02 жағдай бойынша ипотекалық ұйымдар міндеттемелерінің құрылымы (%)



Кірістілік. Есепті күнге ипотекалық ұйымдар 61,6 млн. теңге мөлшерінде шығын шығарды. Кірістердің жиынтық мөлшері есепті күнге 2 475 млн. теңге (2009 жылғы 1 ақпанда – 3 096,2 млн. теңге) болды, шығыстардың жиынтық мөлшері – 2 536,6 млн. теңге (2009 жылғы 1 ақпанда – 3 396,2 млн. теңге) болды.

Ипотекалық ұйымдардың кірістілігі, млн. теңгемен	01.02.2009	01.02.2010	Өсімі %-бен
Сыйақы алумен байланысты кірістер	1 884,1	746,7	-60,4
Сыйақы төлеумен байланысты шығыстар	1 375,7	443,8	-67,7
Сыйақы алумен байланысты емес кірістер	1 212,1	1 728,3	42,6
Сыйақы төлеумен байланысты емес шығыстар	2 020,5	2 092,8	3,6

Пайыздық кірістер құрылымында басқа да кірістер (59,1% немесе 1 463,9 млн. теңге) біршама көп үлес алды, ал пайыздық шығыстар құрылымында қамтамасыз етуге қаржыны бөлу (64,8% немесе 1 644,8 млн. теңге) ең көп орын алады.



Ипотекалық ұйымдардың балансы бойынша меншікті капиталы 2010 жылғы 1 ақпандағы жағдай бойынша 18 581,5 млн. теңге болды, бұл 2010 жылғы 1 қаңтардағы көрсеткіштерден 0,2%-ға (38,6 млн. теңгеге) аз.

Меншікті капиталдың жеткіліктілігі	01.01	01.02
Төленген жарғылық капитал (оның ішінде қосымша капитал), млн. теңгемен	18 915,0	18 915,0
Есептелген меншікті капитал, млн. теңгемен	14 479,5	14 447,7
Меншікті капитал жеткіліктілігі коэффициенті (k1≥0,06)	0,223	0,228
Меншікті капитал жеткіліктілігі коэффициенті (k1-2≥0,06)	0,234	0,240
Меншікті капитал жеткіліктілігі коэффициенті (k1-3≥0,12)	0,180	0,181