

## Банктік емес сектордың 2010 жылғы 1 қазандағы ағымдағы жағдайы

2010 жылғы 1 қазандағы жағдай бойынша республикамызда банк операцияларының жекелеген түрлерін жүзеге асыруға лицензиясы бар 15 ұйым, оның ішінде 6 ипотекалық ұйым тіркелді.

№	Ұйымдардың атауы	01.01	01.10
1	Ипотекалық ұйымдар	7	6
2	Банк операцияларының жекелеген түрлерін жүзеге асыратын өзге ұйымдар оның ішінде брокерлік және (немесе) дилерлік қызметті жүзеге асыратын ұйымдар	9	9
	<b>Жиынтығы</b>	<b>16</b>	<b>15</b>

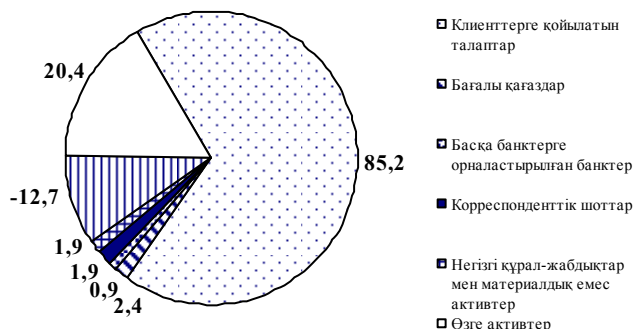
### Ипотекалық ұйымдар

**Активтер.** Ипотекалық ұйымдар активтерінің жиынтық мөлшері 2010 жылғы 1 қазандағы жағдай бойынша 122 183,4 млн. теңгені құрады, бұл 2010 жылғы 1 қаңтардағы көрсеткіштен 52,2%-ға (41 902,9 млн. теңгеге) көп.

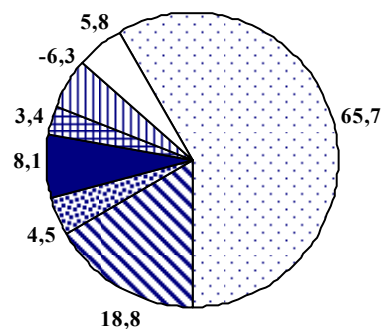
Ипотекалық ұйымдар активтерінің жалпы сомасындағы маңызды үлесті заңды және жеке тұлғаларға берілген заемдар 65,7%-ды (80 254,2 млн. теңгені) құрап отыр, ал бағалы қағаздар үлесіне – 18,8% (23 038,6 млн. теңге), банктердегі корреспонденттік шоттарға – 8,1% (9 862,8 млн. теңге), басқа банктерде орналастырылған салымдарға – 4,5% (5 520,3 млн. теңге) келіп отыр.

Ипотекалық ұйымдардың жиынтық активтерінің динамикасы және құрылымы	01.01		01.10		Өсім, %-бен
	млн. теңге	жиынтығын да %-бен	млн. теңге	жиынтығын да %-бен	
Қолма-қол ақша	900,4	1,1	850,5	0,7	-5,5
Корреспонденттік шоттар	1 506,2	1,9	9 862,8	8,1	6,5 есе
Бағалы қағаздар	1 893,0	2,4	23 038,6	18,8	12,2 есе
Басқа банктерге орналастырылған салымдар	716,0	0,9	5 520,3	4,5	7,7 есе
Клиенттерге берілген заемдар	68 357,1	85,2	80 254,2	65,7	17,4
Негізгі қаражат және материалдық емес активтер	1 546,7	1,9	4 155,1	3,4	2,7 есе
Клиенттерге ұсынған заемдар және қаржы лизингі бойынша резервтер (провизиялар)	-10 156,6	-12,7	-7 702,7	-6,3	-24,2
Басқа активтер	15 517,7	19,3	6 204,6	5,1	-60,0
<b>Барлығы активтер</b>	<b>80 280,5</b>	<b>100</b>	<b>122 183,4</b>	<b>100</b>	<b>52,2</b>

01.01 жағдай бойынша ипотекалық ұйымдар активтерінің құрылымы (%)



01.10 жағдай бойынша ипотекалық ұйымдар активтерінің құрылымы (%)



**Кредиттік портфель.** Ағымдағы жылғы 1 қазандағы жағдай бойынша ипотекалық ұйымдардың жиынтық несиелік портфелі 2010 жылдың басынан бастап 17,4% (11 897,1 млн. теңгеге) ұлғайып, 80 254,2 млн. теңгені құрады.

Ипотекалық ұйымдардың кредиттік портфелі құрылымының сапасын талдайтын болсақ, стандартты кредиттердің үлесі ұлғайғаны байқалады. Мәселен, 2010 жылғы 1 қаңтардағы жағдай бойынша стандартты кредиттердің үлесі 72,5%, ал ағымдағы жылғы 1 қазанда – 86,6% болды. Күмәнді кредиттердің үлесі 16,8%-дан 5,1%-ға дейін төмендеді. Үмітсіз кредиттердің үлесі есепті кезеңде 8,3%-ды құрағанын атап айтқан жөн. Үмітсіз заемдардың сомасы абсолюттік мәнінде ағымдағы жылдың басынан бастап 672,8 млн. теңгеге азайды.

Несие портфелі сапасының динамикасы	01.01		01.10	
	негізгі борыш сомасы, млн. теңге	жиынтығы % -бен	негізгі борыш сомасы, млн. теңге	жиынтығы % -бен
<b>Несие портфелі барлығы</b>	<b>68 357,1</b>	<b>100</b>	<b>80 254,2</b>	<b>100</b>
<b>Стандартты</b>	<b>49 582,3</b>	<b>72,5</b>	<b>69 490,8</b>	<b>86,6</b>
<b>Күмәнді</b>	<b>11 447,7</b>	<b>16,8</b>	<b>4 109,1</b>	<b>5,1</b>
<i>1-санатты күмәнді</i> – төлемдерді толық және уақтылы төлеген кезде	3 940,0	5,8	660,8	0,8
<i>2-санатты күмәнді</i> – төлемдерді кешіктірген немесе толық төлемеген кезде	929,7	1,4	745,3	0,9
<i>3-санатты күмәнді</i> – төлемдерді толық және уақтылы төлеген кезде	1 616,1	2,4	766,1	1,0
<i>4-санатты күмәнді</i> – төлемдерді кешіктірген немесе толық төлемеген кезде	1 058,7	1,5	723,4	0,9
<i>5-санатты күмәнді</i>	3 903,2	5,7	1 213,5	1,5
<b>Үмітсіз</b>	<b>7 327,1</b>	<b>10,7</b>	<b>6 654,3</b>	<b>8,3</b>

Ағымдағы жылғы 1 қазандағы жағдай бойынша ипотекалық ұйымдардың жиынтық несиелік портфеліндегі ең көп үлеске мыналар ие болды: «Қазақстан Ипотекалық Компаниясы» ИҰ» АҚ – 81,8% және «Астана-финанс» ипотекалық ұйымы» АҚ – 16,8%.

**Міндеттемелер.** Ипотекалық ұйымдар міндеттемелерінің жиынтық мөлшері 2010 жылдың басындағы деректермен салыстырғанда 27 593,7 млн. теңгеге немесе 44,8%-ға ұлғайып, 2010 жылғы 1 қазандағы жағдай бойынша 89 254,1 млн. теңгені құрады. Бұл ретте, ипотекалық ұйымдардың міндеттемелері құрылымында айналысқа шығарылған бағалы қағаздар (62,9%-ға) басым болды.

Ипотекалық ұйымдардың жиынтық міндеттемелерінің динамикасы және құрылымы	01.01		01.10		Өсім %-бен
	млн. теңге	жиынтығы нда %-бен	млн. теңге	жиынтығы ғында %-бен	
Басқа банктерден және банк операцияларының жекелеген түрлерін жүзеге асыратын ұйымдардан алынған заемдар	27 133,4	44,0	24 773,1	27,7	-8,7
Айналысқа шығарылған бағалы қағаздар	27 488,0	44,6	56 146,9	62,9	2 есе
Басқа кредиторлар	6 010,5	9,7	5 851,3	6,6	-2,6
Басқа міндеттемелер	1 028,5	1,7	2 482,8	2,8	2,4 есе
<b>Міндеттемелердің барлығы</b>	<b>61 660,4</b>	<b>100</b>	<b>89 254,1</b>	<b>100</b>	<b>44,8</b>

**Кірістілік.** Ипотекалық ұйымдар 2010 жылғы 1 қазандағы жағдай бойынша 313,9 млн. теңге мөлшерінде пайда алды. Кірістердің жиынтық мөлшері есепті күнге 10 472,5 млн. теңге (2009 жылғы 1 қазанда – 23 519,4 млн. теңге) болды, шығыстардың жиынтық мөлшері – 10 158,6 млн. теңге (2009 жылғы 1 қазанда – 28 960,7 млн. теңге) болды.

Ипотекалық ұйымдардың кірістілігі, млн. теңгемен	01.10.2009	01.10.2010	Өсімі %-бен
Сыйақы алумен байланысты кірістер	8 814,5	7 718,3	-12,4
Сыйақы төлеумен байланысты шығыстар	5 229,9	6 064,0	15,9
Сыйақы алумен байланысты емес кірістер	14 704,9	2 754,2	-81,3
Сыйақы төлеумен байланысты емес шығыстар	23 730,8	4 094,6	-82,7

Пайыздық кірістер құрылымында банктің клиенттерге қоятын талаптары бойынша сыйақы алумен байланысты кірістер (54,7% немесе 5 729,2 млн. теңге) біршама көп үлес алды, ал пайыздық шығыстар құрылымында бағалы қағаздар бойынша сыйақы төлеумен байланысты шығыстар (47,2% немесе 4 790,4 млн. теңге) ең көп орын алады.

Ипотекалық ұйымдардың балансы бойынша меншікті капиталы 2010 жылғы 1 қазандағы жағдай бойынша 32 929,3 млн. теңге болды, бұл 2010 жылғы 1 қаңтардағы көрсеткіштен 76,8%-ға (14 309,2 млн. теңгеге) көп.

Меншікті капиталдың жеткіліктілігі	01.01	01.10
Төленген жарғылық капитал (оның ішінде қосымша капитал), млн. теңгемен	18 915,0	39 635,2
Есептелген меншікті капитал, млн. теңгемен	14 479,5	32 923,4
Меншікті капитал жеткіліктілігі коэффициенті ( $k_1 \geq 0,06$ )	0,223	0,271
Меншікті капитал жеткіліктілігі коэффициенті ( $k_1-2 \geq 0,06$ )	0,234	0,309
Меншікті капитал жеткіліктілігі коэффициенті ( $k_1-3 \geq 0,12$ )	0,180	0,303

### Банк операцияларының жекелеген түрлерін жүзеге асыратын ұйымдар

**Активтер.** 2010 жылғы 1 қазандағы жағдай бойынша брокерлік және (немесе) дилерлік қызметті жүзеге асыратын ұйымдарды қоспағанда, банк операцияларының жекелеген түрлерін жүзеге асыратын ұйымдардың жиынтық активтері 2010 жылғы 1 қаңтардағы деректермен салыстырғанда 2,6%-ға азайды және 444 533,9 млн. теңгені құрады.

Банктік емес ұйымдар активтерінің құрылымындағы маңызды үлесті заңды және жеке тұлғаларға берілген заемдар 28,8%-ды (128 024,4 млн. теңгені) құрап отыр, дебиторлық берешек – 22,2% (98 652 млн. теңге), ақша қаражаты мен ақша қаражаты баламаларының үлесіне – 11,5% (51 074,3 млн. теңге) келіп отыр.

Жиынтық активтердің құрылымы, млн. теңгемен	01.01	жиынтығы %-бен	01.10	жиынтығы %-бен	Өсім %-бен
<b>Активтер, оның ішінде:</b>	<b>456 497,5</b>	<b>100</b>	<b>444 533,9</b>	<b>100</b>	<b>-2,6</b>
Ақша қаражаты мен ақша қаражаты баламалары	39 674,5	8,7	51 074,3	11,5	28,7
Орналасырылған салымдар	3 120,9	0,7	3 306,7	0,7	6,0
Бағалы қағаздар	17 270,1	3,8	10 153,0	2,3	-41,2
Берілген займдар	136 205,8	29,8	128 024,4	28,8	-6,0
Басқа заңды тұлғалардың капиталына инвестициялар және реттелген борыш	3 543,2	3,0	14 153,9	3,2	4,5
Дебиторлық берешек	62 989,7	13,8	98 652,0	22,2	56,6
Өзге активтер	183 693,3	40,2	139 169,6	31,3	-24,2

**Міндеттемелер.** Ұйымдар міндеттемелерінің жиынтық мөлшері есепті күнге 14%-ға азайып, 268 793,3 млн.теңгені құрады. Ұйымдардың міндеттемелері құрылымындағы ең көп үлесті алынған заемдар – 70,9% (190 562,2 млн. теңге) алады.

Жиынтық міндеттемелердің құрылымы, млн. теңгемен	01.01	жиынты ғы %- бен	01.10	жиынты ғы %-бен	Өсім %- бен
<b>Міндеттемелер, оның ішінде:</b>	<b>312 682,3</b>	<b>100</b>	<b>268 793,3</b>	<b>100</b>	<b>-14,0</b>
Тартылған салымдар	8 804,1	2,8	12 164,0	4,5	38,2
Алынған займдар	232 186,3	74,3	190 562,2	70,9	-17,9
Шығарылған борыштық бағалы қағаздар	21 225,7	6,8	37 653,7	14,0	77,4
Кредиторлық берешек	25 136,7	8,0	12 927,1	4,8	-48,6
Өзге міндеттемелер	25 329,5	8,1	15 486,3	5,8	-38,9

**Кредиттік портфель.** 2010 жылғы 1 қазандағы жағдай бойынша жиынтық несие портфелінің құрылымында стандартты кредиттердің үлесі – 67,4%, күмәнді кредиттердің үлесі – 21,6% және үмітсіз кредиттердің үлесі – 11% болса, 2010 жылғы 1 қаңтардағы жағдай бойынша стандартты кредиттердің үлесі – 80%, күмәнді кредиттердің үлесі – 14%, үмітсіз кредиттердің үлесі – 6%.

**Капитал.** Ағымдағы жылғы 1 қазандағы жағдай бойынша банк операцияларының жекелеген түрлерін жүзеге асыратын ұйымдар капиталының жиынтық көлемі 2010 жылғы 1 қаңтардағы жағдай бойынша деректермен салыстырғанда 31 925,4 млн. теңгеге (22,2%) ұлғайып, 175 740,6 млн. теңге болды.

(млн. теңге)

	01.01	жиынты ғы %- бен	01.10	жиынты ғы %-бен	Өсім %- бен
<b>Капитал</b>	<b>143 815,2</b>	<b>-</b>	<b>175 740,6</b>	<b>-</b>	<b>22,2</b>
Жарғылық капитал	139 307,6	96,9	168 245,4	95,7	20,8
Бөлінбеген таза кіріс (орны толтырылмаған шығын)	-5 817,8	-4,0	-5 717,1	-3,3	-