

Банктік емес сектордың 2010 жылғы 1 қарашадағы ағымдағы жағдайы

2010 жылғы 1 қарашадағы жағдай бойынша республикамызда банк операцияларының жекелеген түрлерін жүзеге асыруға лицензиясы бар 15 ұйым, оның ішінде 6 ипотекалық ұйым тіркелді.

№	Ұйымдардың атауы Наименование организаций	01.01	01.11
1	Ипотекалық ұйымдар	7	6
2	Банк операцияларының жекелеген түрлерін жүзеге асыратын өзге ұйымдар оның ішінде брокерлік және (немесе) дилерлік қызметті жүзеге асыратын ұйымдар	9	9
	Жиынтығы	16	15

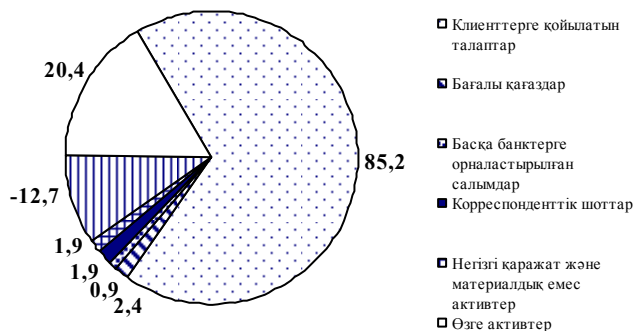
Ипотекалық ұйымдар

Активтер. Ипотекалық ұйымдар активтерінің жиынтық мөлшері 2010 жылғы 1 қарашадағы жағдай бойынша 121 134,1 млн. теңгені құрады, бұл 2010 жылғы 1 қаңтардағы көрсеткіштен 40 853,6 млн. теңгеге немесе 50,9%-ға көп.

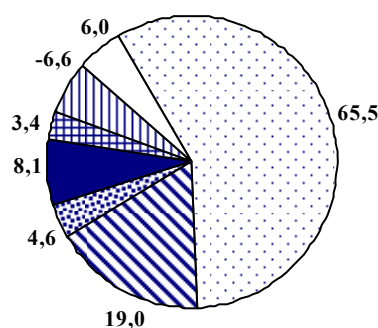
Ипотекалық ұйымдар активтерінің жалпы сомасындағы маңызды үлесті заңды және жеке тұлғаларға берілген заемдар 65,5%-ды (79 363,8 млн. теңгені) құрап отыр, ал бағалы қағаздар үлесіне – 19% (23 041 млн. теңге), банктердегі корреспонденттік шоттарға – 8,1% (9 825,6 млн. теңге), басқа банктерде орналастырылған салымдарға – 4,6% (5 597,3 млн. теңге) келіп отыр.

Ипотекалық ұйымдардың жиынтық активтерінің динамикасы және құрылымы	01.01		01.11		Өсім, %-бен
	млн. теңге	жиынтығын да %-бен	млн. теңге	жиынтығын да %-бен	
Қолма-қол ақша	900,4	1,1	844,0	0,7	-6,3
Корреспонденттік шоттар	1 506,2	1,9	9 825,6	8,1	6,5 есе
Бағалы қағаздар	1 893,0	2,4	23 041,0	19,0	12,2 есе
Басқа банктерге орналастырылған салымдар	716,0	0,9	5 597,3	4,6	7,8 есе
Клиенттерге берілген заемдар	68 357,1	85,2	79 363,8	65,5	16,1
Негізгі қаражат және материалдық емес активтер	1 546,7	1,9	4 132,7	3,4	2,7 есе
Клиенттерге ұсынған заемдар және қаржы лизингі бойынша резервтер (провизиялар)	-10 156,6	-12,7	-8 008,1	-6,6	-21,2
Басқа активтер	15 517,7	19,3	6 337,8	5,3	-59,2
Барлығы активтер	80 280,5	100	121 134,1	100	50,9

01.01 жағдай бойынша ипотекалық ұйымдар активтерінің құрылымы (%)



01.11 жағдай бойынша ипотекалық ұйымдар активтерінің құрылымы (%)

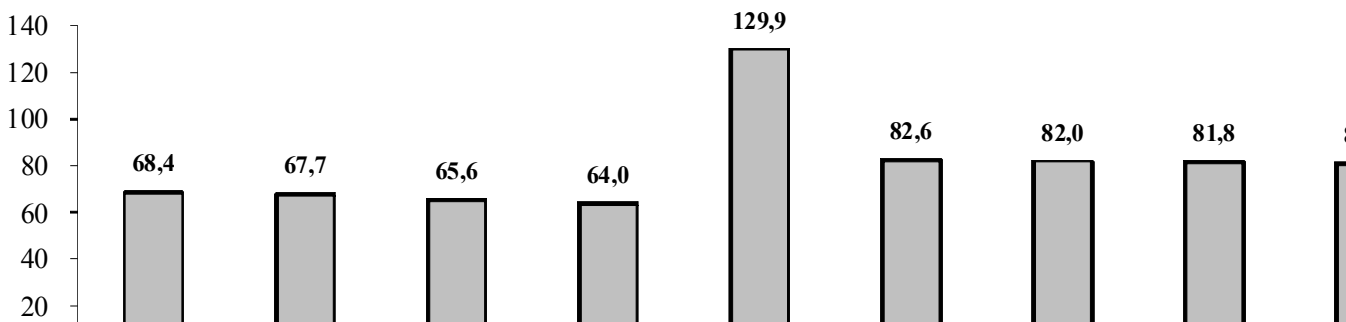


Кредиттік портфель. Ағымдағы жылғы 1 қарашадағы жағдай бойынша ипотекалық ұйымдардың жиынтық несие портфелі 2010 жылдың басынан бастап 11 006,7 млн. теңгеге немесе 16,1% ұлғайып, 79 363,8 млн. теңгені құрады.

Ипотекалық ұйымдардың кредиттік портфелі құрылымының сапасын талдайтын болсақ, стандартты кредиттердің үлесі ұлғайғаны байқалады. Мәселен, 2010 жылғы 1 қаңтардағы жағдай бойынша стандартты кредиттердің үлесі 72,5%, ал ағымдағы жылғы 1 қарашада – 86% болды. Күмәнді кредиттердің үлесі 16,8%-дан 5,1%-ға дейін төмендеді. Үмітсіз кредиттердің үлесі есепті кезеңде 8,9%-ды құрағанын атап айтқан жөн. Үмітсіз заемдардың сомасы абсолюттік мәнінде ағымдағы жылдың басынан бастап 284,6 млн. теңгеге азайды.

Несие портфелі сапасының динамикасы	01.01		01.11	
	негізгі борыш сомасы, млн. теңге	жиынтығы % -бен	негізгі борыш сомасы, млн. теңге	жиынтығы % -бен
Несие портфелі барлығы	68 357,1	100	79 363,8	100
Стандартты	49 582,3	72,5	68 268,7	86,0
Күмәнді	11 447,7	16,8	4 052,6	5,1
<i>1-санатты күмәнді</i> – төлемдерді толық және уақтылы төлеген кезде	3 940,0	5,8	683,1	0,9
<i>2-санатты күмәнді</i> – төлемдерді кешіктірген немесе толық төлемеген кезде	929,7	1,4	820,7	1,0
<i>3-санатты күмәнді</i> – төлемдерді толық және уақтылы төлеген кезде	1 616,1	2,4	593,0	0,8
<i>4-санатты күмәнді</i> – төлемдерді кешіктірген немесе толық төлемеген кезде	1 058,7	1,5	988,8	1,2
<i>5-санатты күмәнді</i>	3 903,2	5,7	967,0	1,2
Үмітсіз	7 327,1	10,7	7 042,5	8,9

Ипотекалық ұйымдардың несие портфелінің өзгеру динамикасы, млрд. теңгемен

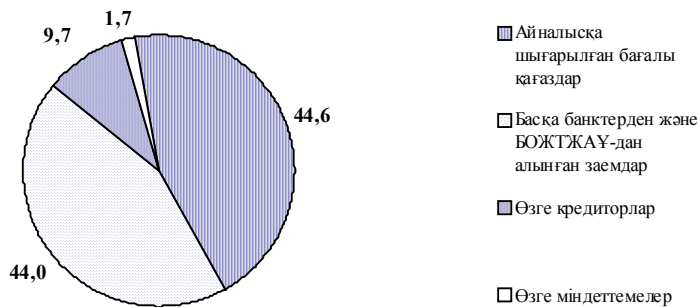


Ағымдағы жылғы 1 қарашадағы жағдай бойынша ипотекалық ұйымдардың жиынтық несие портфеліндегі ең көп үлеске мыналар ие болды: «Қазақстан Ипотекалық Компаниясы» ИҰ» АҚ – 81,9% және «Астана-финанс» ипотекалық ұйымы» АҚ – 16,8%.

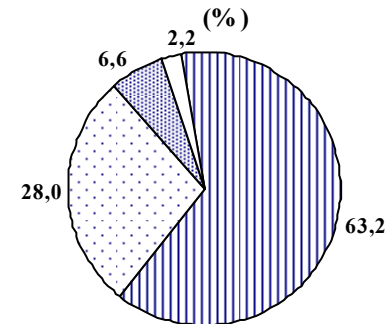
Міндеттемелер. Ипотекалық ұйымдар міндеттемелерінің жиынтық мөлшері 2010 жылдың басындағы деректермен салыстырғанда 26 819,9 млн. теңгеге немесе 43,5%-ға ұлғайып және 2010 жылғы 1 қарашадағы жағдай бойынша 88 480,3 млн. теңгені құрады. Бұл ретте, ипотекалық ұйымдардың міндеттемелері құрылымында айналысқа шығарылған бағалы қағаздар (63,2%-ға) басым болды.

Ипотекалық ұйымдардың жиынтық міндеттемелерінің динамикасы және құрылымы	01.01		01.11		Өсім %-бен
	млн. теңге	жиынтығында %-бен	млн. теңге	жиынтығында %-бен	
Басқа банктерден және банк операцияларының жекелеген түрлерін жүзеге асыратын ұйымдардан алынған заемдар	27 133,4	44,0	24 760,7	28,0	-8,7
Айналысқа шығарылған бағалы қағаздар	27 488,0	44,6	55 936,6	63,2	2 есе
Басқа кредиторлар	6 010,5	9,7	5 861,1	6,6	-2,5
Басқа міндеттемелер	1 028,5	1,7	1 921,9	2,2	86,9
Міндеттемелердің барлығы	61 660,4	100	88 480,3	100	43,5

01.01 жағдай бойынша ипотекалық ұйымдар міндеттемелерінің құрылымы (%)



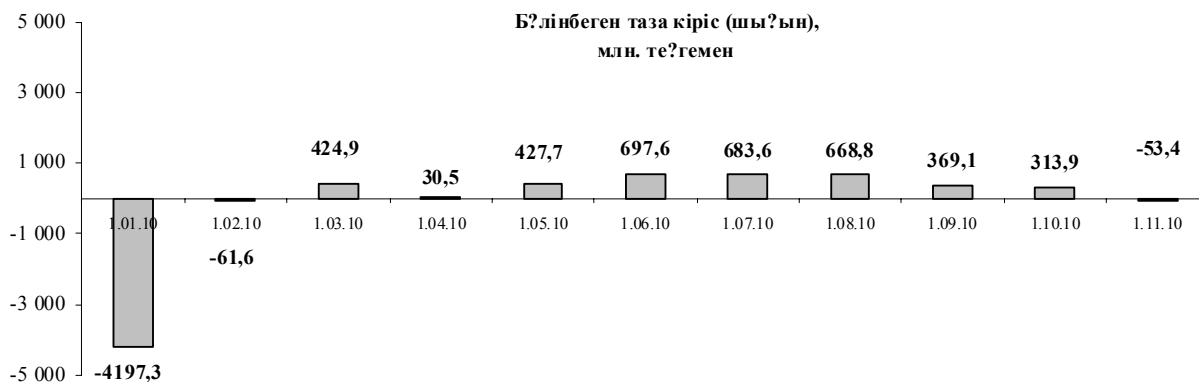
01.11 жағдай бойынша ипотекалық ұйымдар міндеттемелерінің құрылымы (%)



Кірістілік. Ипотекалық ұйымдар 2010 жылғы 1 қарашадағы жағдай бойынша 53,4 млн. теңге мөлшерінде шығынға ұшырады. Кірістердің жиынтық мөлшері есепті күнге 11 777,4 млн. теңге (2009 жылғы 1 қарашада – 26 472,2 млн. теңге) болды, шығыстардың жиынтық мөлшері – 11 830,8 млн. теңге (2009 жылғы 1 қарашада – 31 769,3 млн. теңге) болды.

Ипотекалық ұйымдардың кірістілігі, млн. теңгемен	01.11.2009	01.11.2010	Өсімі %-бен
Сыйақы алумен байланысты кірістер	9 462,0	8 517,9	-10,0
Сыйақы төлеумен байланысты шығыстар	5 708,6	6 771,6	18,6
Сыйақы алумен байланысты емес кірістер	17 010,2	3 259,5	-80,8
Сыйақы төлеумен байланысты емес шығыстар	26 060,7	5 059,2	-80,6

Пайыздық кірістер құрылымында банктің клиенттерге қоятын талаптары бойынша сыйақы алумен байланысты кірістер (53,8% немесе 6 337,3 млн. теңге) біршама көп үлес алды, ал пайыздық шығыстар құрылымында бағалы қағаздар бойынша сыйақы төлеумен байланысты шығыстар (45% немесе 5 325,8 млн. теңге) ең көп орын алады.



Ипотекалық ұйымдардың балансы бойынша меншікті капиталы 2010 жылғы 1 қарашадағы жағдай бойынша 32 653,8 млн. теңге болды, бұл 2010 жылғы 1 қаңтардағы көрсеткіштен 14 033,7 млн. теңгеге көп.

Меншікті капиталдың жеткіліктілігі	01.01	01.11
Төленген жарғылық капитал (оның ішінде қосымша капитал), млн. теңгемен	18 915,0	39 695,2
Есептелген меншікті капитал, млн. теңгемен	14 479,5	32 643,2
Меншікті капитал жеткіліктілігі коэффициенті ($k_1 \geq 0,06$)	0,223	0,272
Меншікті капитал жеткіліктілігі коэффициенті ($k_{1-2} \geq 0,06$)	0,234	0,310
Меншікті капитал жеткіліктілігі коэффициенті ($k_{1-3} \geq 0,12$)	0,180	0,302