

Жинақтаушы зейнетақы жүйесінің 2012 жылғы 1 ақпандағы ағымдағы жағдайы

2012 жылғы 1 ақпанда республикада 11 жинақтаушы зейнетақы қоры (бұдан әрі – қорлар) өз қызметін жүзеге асырды. Қаңтар айында заңды тұлғаларға зейнетақы жарналарын тарту және зейнетақы төлемдерін жүзеге асыру жөніндегі қызметке лицензия берілген жоқ.

14 заңды тұлғаның қорлардың зейнетақы активтерін инвестициялық басқаруға лицензиясы бар, оның ішінде 12 қор зейнетақы активтерін дербес басқару лицензиясына ие.

Есепті күнде 10 екінші деңгейдегі банк кастодиандық қызметті жүзеге асырды. Сонымен бірге, 6 екінші деңгейдегі банк қорларға кастодиандық қызмет көрсетті: «HSBC Банк Қазақстан» АҚ еншілес банкі, «Банк Центр Кредит» АҚ, «Қазақстан Халық Жинақ Банкі» АҚ, «Еуразиялық Банк» АҚ, «АТФ Банк» АҚ, «Ситибанк Қазақстан» АҚ.

«Қазақстан Республикасында зейнетақымен қамтамасыз ету туралы» ҚР Заңына сәйкес ағымдағы жылғы 1 қаңтардан бастап жинақтаушы зейнетақы қорлары зейнетақы активтері есебінен инвестициялық портфельдің мына түрлерін қалыптастырды: консервативті және қалыпты.

Қорлардың салымшылары (алушылары)

2012 жылғы 1 ақпандағы жағдай бойынша міндетті зейнетақы жарналары бойынша салымшылар (алушылар) шоттарының саны 2 690,5 млрд. теңге (оның ішінде қалыпты инвестициялық портфель бойынша 2 656,1 млрд. теңге, консервативті инвестициялық портфель бойынша 34,4 млрд. теңге) жинақталған зейнетақы қаражатының жалпы сомасымен 8 175 920 (оның ішінде қалыпты инвестициялық портфель бойынша 7 944 158, консервативті инвестициялық портфель бойынша 231 762) болды. Міндетті зейнетақы жарналарын аударатын салымшылар шоттарының саны қаңтарда 38 525-ке (0,47%-ға) ұлғайды, ал жинақталған зейнетақы қаражаты 44,9 млрд. теңгеге (1,7%-ға) ұлғайды.

2012 жылғы 1 ақпанда міндетті зейнетақы жарналары бойынша салымшылар (алушылар) шоттарының ең көп саны 3 қорда жинақталды: барлық қорлар салымшыларының жалпы санының «Қазақстан Халық Банкінде» – 27,71%, «ГНПФ» – 22,18% және «Ұлар Үмітте» – 19,38%.

Ерікті зейнетақы жарналары бойынша салымшылар (алушылар) шоттарының саны 2012 жылғы 1 ақпанда жинақталған зейнетақы қаражатының жалпы сомасы 1,2 млрд. теңгеммен 38 329 болды. Ерікті зейнетақы жарналарын аударатын салымшылар шоттарының саны 2012 жылғы қаңтарда 79 бірлікке (0,21%-ға) азайды.

2012 жылғы 1 ақпандағы жағдай бойынша ерікті кәсіби зейнетақы жарналары бойынша салымшылар шоттарының саны жинақталған зейнетақы қаражатының жалпы сомасы 116,7 млн. теңгеммен 4 104 болды.

Салымшылардың (алушылардың) жинақталған зейнетақы қаражаты

2012 жылдың басынан бастап салымшылардың (алушылардың) жинақталған зейнетақы қаражаты 44,8 млрд. теңгеге (1,7%) ұлғайып, 2012 жылғы 1 ақпанда 2 696,2 млрд. теңге болды.

Зейнетақы жарналарының жалпы түсімі 2012 жылғы қаңтарда 37,4 млрд. теңгеге (1,9%-ға) ұлғайып, 2012 жылғы 1 ақпанда 2 041,1 млрд. теңге болды.

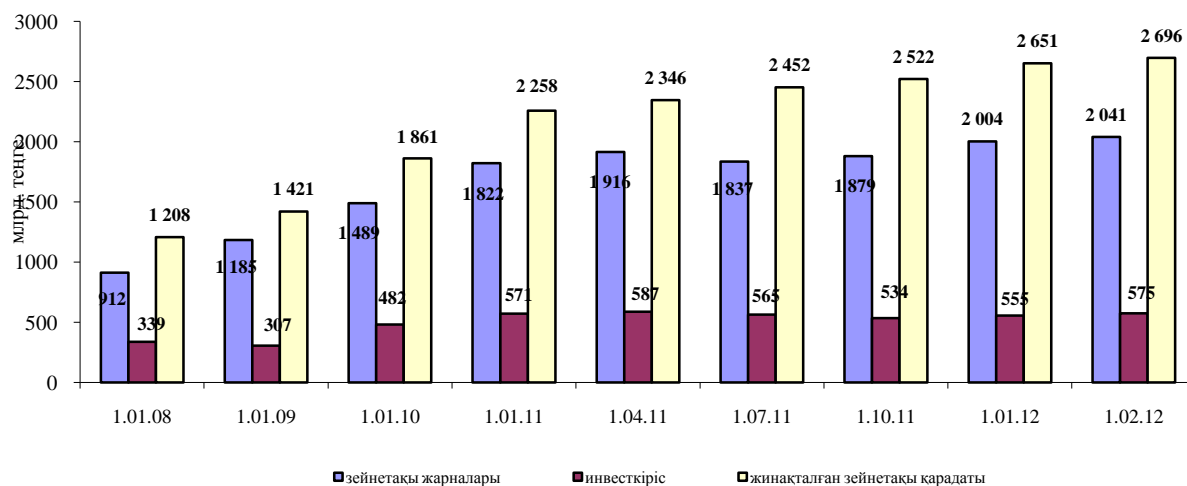
Зейнетақы активтерін инвестициялаудан түскен, салымшылардың (алушылардың) шоттарына бөлінген «таза» инвестициялық кіріс сомасы (комиссиялық сыйақыны шегергенде) 2012 жылғы 1 ақпандағы жағдай бойынша 574,9 млрд. теңге болды. 2012 жылғы қаңтарда «таза» инвестициялық кіріс 19,8 млрд. теңгеге (3,6%) көбейді.

Салымшылардың (алушылардың) 2010 жылғы 1 қаңтардан бастап 2012 жылғы 1 ақпанға дейінгі кезеңде жинақталған зейнетақы қаражатының көлемі мынадай көрсеткіштермен сипатталды:

| Күні | млрд. теңге | | | | | |
|--|-------------|---------|---------|---------|------------------------------|--------------------------------------|
| | 1.01.10 | 1.01.11 | 1.01.12 | 1.02.12 | 1.01.12 салыстырғандағы өсім | 1.01.12 салыстырғандағы өсім (%-бен) |
| Жинақталған зейнетақы қаражаты | 1 860,5 | 2 258,2 | 2 651,4 | 2 696,2 | 44,8 | 1,7 |
| Зейнетақы жарналары | 1 488,8 | 1 821,7 | 2 003,7 | 2 041,1 | 37,4 | 1,9 |
| «Таза» инвестициялық кіріс | 481,7 | 571,4 | 555,1 | 574,9 | 19,8 | 3,6 |
| «Таза» инвестициялық кірістің жинақталған зейнетақы қаражаты сомасындағы үлесі | 25,9 | 25,3 | 20,9 | 21,3 | - | 0,4%-дық тармаққа |

2012 жылғы 1 ақпанда ең көп жинақталған зейнетақы қаражатының сомасына 4 қор ие болды: барлық қорлардың жинақталған зейнетақы қаражатының жалпы көлемінен «Қазақстан Халық Банкі» – 898,7 млрд. теңге (33,3%), «ГНПФ» – 489,7 млрд. теңге (18,2%), «ҰларҮміт» – 413,6 млрд. теңге (15,3%) және «Грантум» - 247,3 (9,2%) жиынтығында осы 4 қордың үлесіне барлық жинақталған зейнетақы қаражатының 76,0%-ы келді.

Зейнетақы жарналарының, «таза» инвестициялық кірістің және жинақталған зейнетақы қаражатының өзгеру динамикасы



Міндетті зейнетақы жарналарын уақтылы аудармау, жинақталған зейнетақы қаражатын аударым жасауды уақтылы жүзеге асырмау және зейнетақы активтерін тиісінше басқармау үшін өсімпұл сомасы 2012 жылғы қаңтарда 57 млн. теңгеге (0,48%) көбейіп, 2012 жылғы 1 ақпанда 12,1 млрд. теңге болды.

Зейнетақы төлемдері және қорлардан сақтандыру ұйымдарына аударымдар 2012 жылғы 1 ақпандағы жағдай бойынша 243,1 млрд. теңге болды немесе 2012 жылғы қаңтарда 9,9 млрд. теңгеге (4,2%) көбейген.

2012 жылдың басынан бастап зейнетақы аннуитеті шарттарына сәйкес сақтандыру ұйымдарына жалпы сомасы 1,4 млрд. теңге алушылардың жинақталған зейнетақы

қаражаты 816 алушыға аударылды. Зейнетақы аннуитет шарттарына сәйкес сақтандыру ұйымдарына алушылардың жинақталған зейнетақы қаражатын аударым жасаудың жалпы сомасы 2012 жылғы 1 ақпанда 34,2 млрд. теңгені құрады.

Жинақтаушы зейнетақы жүйесі жөніндегі ақпаратты уәкілетті органның сайтында орналастыру, сондай-ақ қорлардың ақпаратты бұқаралық ақпарат құралдарында жариялауы салымшыларға (алушыларға) қорды дербес таңдауға және зейнетақы заңнамасы бойынша берілген жинақталған зейнетақы қаражатын бір қордан екінші қорға аудару құқығын пайдалануға мүмкіндік береді.

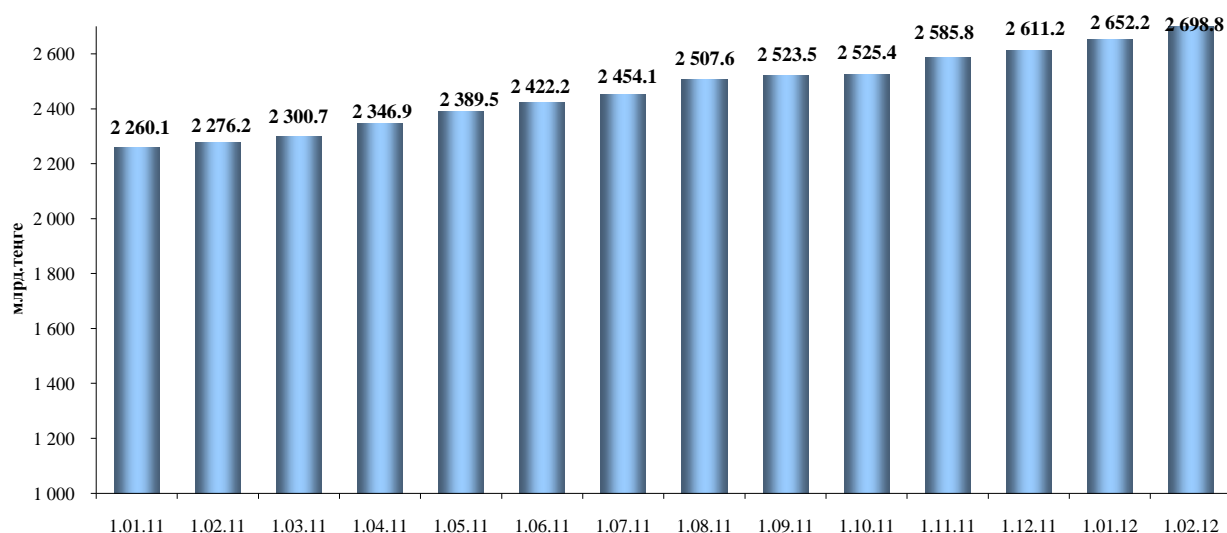
2012 жылғы 1 ақпандағы жағдай бойынша жинақталған зейнетақы қаражатын бір қордан екінші қорға аудару, 1446,7 млрд. теңге болды.

Қорлардың зейнетақы активтерінің құрылымы

2012 жылғы 1 ақпандағы жағдай бойынша ЗАИБЖАҰ-да инвестициялық басқаруда болған зейнетақы активтерінің жиынтық көлемі 2012 жылдың қаңтарында 46,6 млрд. теңгеге немесе 1,8%-ға өсіп, 2698,8 млрд. теңге болды.

2011 жылғы 1 ақпанынан бастап 2012 жылғы 1 ақпанға дейінгі кезеңде зейнетақы активтерінің орташа айлық өсуі 35,2 млрд. теңге болды.

Зейнетақы активтерінің жиынтық көлемінің өзгеру динамикасы



Зейнетақы активтерінің жиынтық көлемінің таралуы

| ЗАИБЖАҰ/ ЖЗҚ | зейнетақы активтері | |
|--|---------------------|-------|
| | млн. теңге | %-бен |
| "Қазақстан Халық Банкі" АҚ ЕҰ, "Қазақстан Халық Банкі ЖЗҚ" АҚ | 899 487 | 33,33 |
| "ГНПФ" ЖЗҚ" АҚ | 490 768 | 18,19 |
| "Жетісу" ЗАИБЖАҰ АҚ | 413 600 | 15,33 |
| "ҰларҮміт" ЖЗҚ" АҚ | 413 600 | 15,33 |
| "GRANTUM Asset Management" ЗАИБЖАҰ АҚ ("Казкоммерцбанк" АҚ ЕҰ) | 247 572 | 9,17 |
| "ГРАНТУМ ЖЗҚ" АҚ ("Казкоммерцбанк" АҚ ЕҰ) | 247 572 | 9,17 |
| "Капитал" ЖЗҚ" АҚ - "Банк ЦентрКредит" АҚ еншілес ұйымы | 147 292 | 5,46 |
| "Астана" ЖЗҚ" АҚ | 140 877 | 5,22 |
| "Нефтегаз-Дем" ЖЗҚ" АҚ | 106 107 | 3,93 |
| "Нұрбанк" АҚ ЕҰ "Атамекен" ЖЗҚ" АҚ | 83 968 | 3,11 |
| "Отан" ОЖЗҚ" АҚ | 76 460 | 2,33 |
| "РЕСПУБЛИКА ЖЗҚ" АҚ | 69 776 | 2,59 |

| | | |
|----------------------------------|------------------|------------|
| "Индустриалды Қазақстан» ЖЗҚ" АҚ | 22 881 | 0,85 |
| Бүкіл ЖЗҚ бойынша барлығы | 2 698 789 | 100 |

Инвестицияланған зейнетақы активтерінің көлемі 2012 жылғы қаңтарда 105,5 млрд. теңгеге немесе 4,1%-ға артып, 2012 жылғы 1 ақпанда 2 651,6 млрд. теңгені құрады.

Жинақтаушы зейнетақы қорларының инвестициялық портфеліндегі ҚР эмитенттерінің мемлекеттік бағалы қағаздар үлесі 2012 жылғы 1 ақпанда инвестицияланған зейнетақы активтерінің жалпы көлемінің 46,3%-ын құрады, ол 1 228,4 млрд. теңгеге сәйкес. 2012 жылғы қаңтарда ҚР эмитенттерінің мемлекеттік бағалы қағаздар көлемінің ұлғаюы ЖЗҚ жиынтық инвестициялық портфелінде 74,4 млрд.теңгені құрайды.

ҚР эмитенттерінің мемлекеттік емес бағалы қағаздар үлесі 2012 жылғы 1 ақпанда инвестицияланған зейнетақы активтерінің жалпы көлемінің 26,8%-ын құрады, ол 709,7 млрд. теңгеге сәйкес. ҚР эмитенттерінің мемлекеттік емес бағалы қағаздар көлемінің 2012 жылғы қаңтарда азаюы ЖЗҚ жиынтық инвестициялық портфелінде 14,5 млрд. теңгені құрайды.

ЖЗҚ жиынтық инвестициялық портфелі

| Қаржы құралдары | 1.01.2012ж. | | 1.02.2012ж. | |
|---|------------------|--------------|------------------|--------------|
| | млн. теңге | % | млн. теңге | % |
| ҚР мемлекеттік бағалы қағаздары, оның ішінде | 1 154 007 | 44,99 | 1 228 434 | 46,33 |
| ҚР еурооблигациялары | 0 | 0 | 0 | 0 |
| Қаржы министрлігінің бағалы қағаздары | 1 067 704 | 38,40 | 1 081 142 | 40,77 |
| Ұлттық Банктің ноттары | 80 689 | 6,40 | 141 655 | 5,34 |
| жергілікті атқарушы органдардың бағалы қағаздары | 5 614 | 0,25 | 5 636 | 0,21 |
| Шетел эмитенттерінің мемлекеттік емес бағалы қағаздары | 145 952 | 8,36 | 151 737 | 5,72 |
| акциялар | 18 440 | 2,11 | 18 934 | 0,71 |
| облигациялар | 127 512 | 6,25 | 132 803 | 5,01 |
| Шетел инвестициялық қорларының пайлары | 0 | 0 | 0 | 0 |
| Халықаралық қаржы ұйымдарының бағалы қағаздары | 92 919 | 1,96 | 97 939 | 3,69 |
| Шетел эмитенттерінің мемлекеттік бағалы қағаздары | 126 714 | 1,41 | 132 715 | 5,01 |
| Тазартылған алтын | 126 366 | 1,35 | 128 289 | 4,84 |
| ҚР эмитенттерінің мемлекеттік емес бағалы қағаздары, оның ішінде | 724 174 | 34,03 | 709 678 | 26,76 |
| акциялар | 145 838 | 8,49 | 146 212 | 5,51 |
| облигациялар,оның ішінде: | 578 336 | 25,54 | 563 465 | 21,25 |
| шетел валютасында номинирленген | 26 374 | 1,00 | 27 113 | 1,02 |
| теңгеге номинирленген | 551 962 | 24,54 | 536 352 | 20,23 |
| Екінші деңгейдегі банктердегі салымдар | 176 933 | 7,93 | 203 715 | 7,68 |
| Туынды бағалы қағаздар | -937 | -0,03 | -886 | -0,03 |
| Жиынтығы | 2 546 128 | 100 | 2 651 620 | 100 |

Эмитенттер бағалы қағаздар шығарылымы бойынша дефолтқа жол берген бағалы қағаздардың үлесі 2012 жылғы 1 ақпанда зейнетақы активтерінің жалпы көлемінің 0,6%-ын құрады, бұл абсолютті мән бойынша 16,6 млрд. теңге болды.

Қорлардың номиналды кірісінің коэффициенті туралы мәліметтер

2012 жылғы 1 ақпандағы жағдай бойынша жинақтаушы зейнетақы қорларының зейнетақы активтері бойынша номиналды кірістің орташа алынған коэффициенті:
қалыпты инвестициялық портфель бойынша:

- 5 жылдық кезең ішінде (2007 жылғы қаңтар – 2012 жылғы қаңтар – 26,51% (ұқсас кезеңдегі инфляцияның жинақталған деңгейі – 58,49%). Номиналды кірістің орташа алынған түзетілген коэффициенті– 25,22%;
 - 3 жылдық кезең ішінде (2009 жылғы қаңтар – 2012 жылғы қаңтар) – 22,00% (ұқсас кезеңдегі инфляцияның жинақталған деңгейі – 22,83%).
 - 12 ай ішінде (2011 жылғы қаңтар – 2012 жылғы қаңтар) – 2,06% (ұқсас кезеңдегі инфляцияның жинақталған деңгейі – 5,9%).
- консервативті инвестициялық портфель бойынша:
- 5 жылдық кезең ішінде (2007 жылғы қаңтар – 2012 жылғы қаңтар – 25,98%;
 - 3 жылдық кезең ішінде (2009 жылғы қаңтар – 2012 жылғы қаңтар)– 21,51%;
 - 12 ай ішінде (2011 жылғы қаңтар – 2012 жылғы қаңтар) – 1,65%.

Қорлардың қаржылық жай-күйі

Қорлардың жиынтық капиталы 2012 жылғы 1 ақпандағы жағдай бойынша 89,5 млрд. теңге болды, оның ішінде жарғылық капитал – 49,2 млрд. теңге немесе жиынтық капиталдың жалпы көлемінің 55,0%-ы болды. Қорлар бойынша активтердің жалпы сомасы 2012 жылғы 1 ақпандағы жағдай бойынша 95,4 млрд. теңге болды.

2012 жылғы қаңтарда 4 қор («Атамекен», «Индустриалды Қазақстан», «Отан» және «Капитал») жалпы сомасы 0,3 млрд. теңге шығынға ұшырады, бұл ретте 7 қор жалпы сомасы 3,2 млрд. теңге пайда алды. Қорлардың таза кірісінің жалпы сомасы 2012 жылғы 1 ақпанда 2,8 млрд. теңге болды.

Қорлардың меншікті активтері есебінен қаржы инвестициялары 2012 жылғы 1 ақпандағы жағдай бойынша 75,9 млрд. теңге немесе қорлардың жиынтық активтерінің 79,4% болды.

Қорлар меншікті активтерін Қазақстан Республикасының мемлекеттік бағалы қағаздарына – 50,2%, Қазақстан Республикасы эмитенттерінің мемлекеттік емес бағалы қағаздарына – 19,1%, екінші деңгейдегі банктердегі салымдарға – 24,5%, шетел эмитенттерінің мемлекеттік емес бағалы қағаздарына – инвестициялардың жалпы көлемінің 0,9%-ын орналастырды.

Республика экономикасындағы зейнетақы секторының ролі

| Республика экономикасындағы зейнетақы секторының ролін сипаттайтын қатысты көрсеткіштердің динамикасы | 1.01.07 | 1.01.08 | 1.01.09 | 1.01.10 | 1.01.11 | 1.01.12 | 1.02.12 |
|---|----------|----------|----------|----------|----------|-----------|-----------|
| ЖІӨ млрд. теңге | 10 139,5 | 12 849,8 | 16 052,9 | 17 007,6 | 21 815,5 | 26 310,2* | 26 310,2* |
| Жинақталған зейнетақы қаражатының ЖІӨ -ге қатынасы, %-бен | 9,0 | 9,4 | 8,8 | 10,9 | 10,4 | 10,1 | 10,2 |
| Зейнетақы жарналарының ЖІӨ -ге қатынасы, %-бен | 6,7 | 7,1 | 7,4 | 8,8 | 8,4 | 7,6 | 7,8 |
| «Таза» инвестициялық кірістің ЖІӨ -ге қатынасы, %-бен | 2,5 | 2,6 | 1,9 | 2,8 | 2,6 | 2,1 | 2,2 |
| Қорлардың жиынтық капиталының ЖІӨ-ге қатынасы, %-бен | 0,2 | 0,2 | 0,3 | 0,4 | 0,4 | 0,4 | 0,3 |

* - ҚР Экономикалық даму және сауда министрлігінің болжам деректері