

2011 жылғы 1 желтоқсандағы сақтандыру нарығының ағымдағы жағдайы

Сақтандыру сыйлықақылары

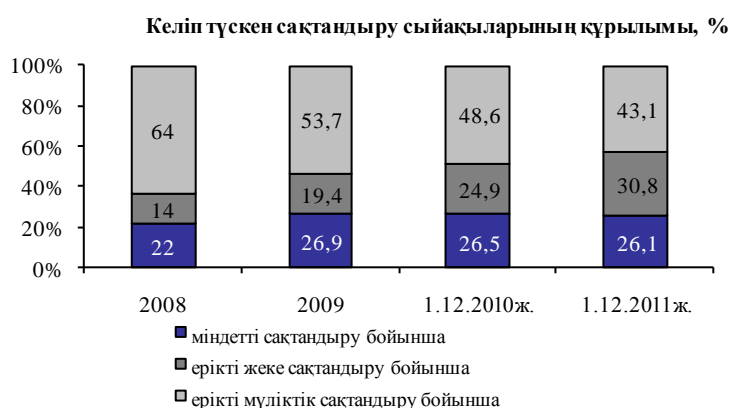
2011 жылғы 1 желтоқсандағы жағдай бойынша сақтандыру (қайта сақтандыру) ұйымдары тікелей сақтандыру шарттары бойынша қабылдаған сақтандыру сыйлықақыларының жиынтық көлемі өткен жылдың ұқсас мерзімінде жиналған көлемінен 22,6 % -ға көп болып, 154 619,7¹ млн. теңге болды.

Сақтандыру сыйлықақыларының келіп түсуі

млн. теңге

Сақтандыру сыйлықақыларының келіп түсуі	1.12.2010ж.		1.12.2011ж.		1.12.2010ж. салыстырғандағы өзгерістер, %-бен
	Сомасы	үлесі, %-бен	Сомасы	үлесі, %-бен	
Барлығы, оның ішінде мыналар бойынша:	126 090,6	100,0	154 619,7	100,0	22,6
Міндетті сақтандыру	33 437,2	26,5	40 360,4	26,1	20,7
Ерікті жеке сақтандыру	31 430,2	24,9	47 555,6	30,8	51,3
Ерікті мүлдіктік сақтандыру	61 223,3	48,6	66 703,7	43,1	9,0

Міндетті сақтандыру бойынша сақтандыру сыйлықақыларының көлемі өткен жылдың осындай көрсеткішінен 20,7%-ға асты, ерікті жеке сақтандыру бойынша ұлғаю 51,3%, ерікті мүлдіктік сақтандыру бойынша ұлғаю 9,1% болды.



2011 жылғы 1 желтоқсандағы жағдай бойынша сақтандыру сыныптары бойынша келіп түскен сақтандыру сыйлықақыларының құрылымына қатысты мынаны айта кетуге болады:

міндетті сақтандыруда – сақтандыру сыйлықақылары түсімдерінің 57,9% (23 358,9 млн. теңге) – көлік құралдары иелерінің азаматтық-құқықтық жауапкершілігін сақтандыру бойынша түскен, 34,8%

(14 042,8 млн. теңге) – қызметкерді еңбек (қызметтік) міндеттерін атқарған кезде жазатайым жағдайлардан сақтандыру бойынша түскен, 2,6% (1 038,1 млн. теңге) – тасымалдаушының жолаушылар алдындағы азаматтық-құқықтық жауапкершілігін сақтандыру және басқалар бойынша – 4,7% түскен.

ерікті жеке сақтандыруда – сақтандыру сыйлықақылары түсімдерінің 21,0% (9 967,3 млн. теңге) – жазатайым жағдайлардан сақтандыру бойынша түскен, аурулардан сақтандыру бойынша – 24,4% (11 607,6 млн. теңге), өмірді сақтандыру бойынша – 11,1% (5 278,6 млн. теңге), аннуитеттік сақтандыру бойынша – 43,5% (20 702,1 млн. теңге) болып келеді.

ерікті мүлдіктік сақтандыруда – 5,4% (3 601,3 млн. теңге) – автомобиль көлігін сақтандыру бойынша, 49,1% (32 749,5 млн. теңге) – мүлдіктік сақтандыру бойынша (автокөлікті, әуе, теміржол, су көліктерін және жүктерді сақтандыруды қоспағанда, 16,8% (11 194,8 млн. теңге) – азаматтық-құқықтық жауапкершілікті сақтандыру бойынша (автомобиль көлігі, әуе көлігі және су көлігі иелерінің азаматтық-құқықтық жауапкершілігін

¹ Сомасы қайта сақтандыру шарттары бойынша қабылданған сақтандыру сыйлықақылары шегеріліп көрсетілген

қоспағанда), 14,9% (9 912,5 млн.теңге) – басқа қаржы шығындарынан сақтандыру бойынша және басқалар бойынша – 13,8 % болды.

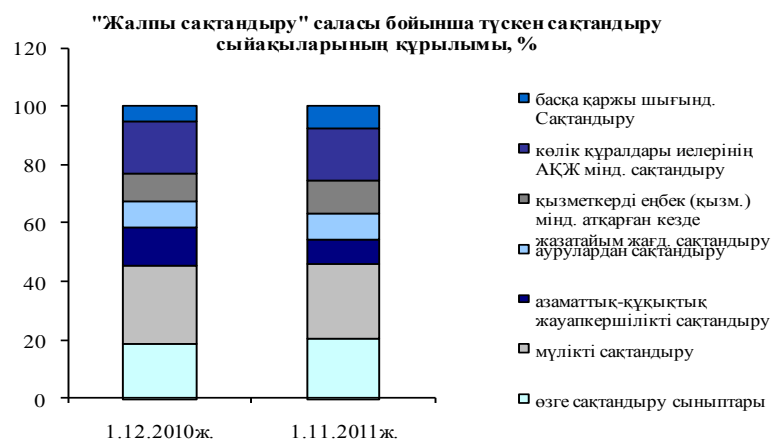
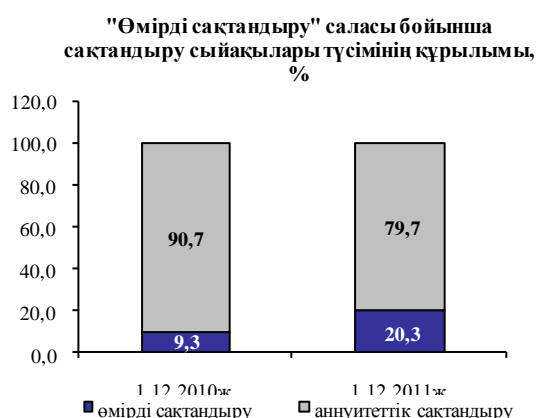
Сақтандыру салалары бойынша (life, non-life) жиналған сақтандыру сыйлықақыларының көлемі былайша көрініс алды:

млн. теңге

Сақтандыру салалары бойынша сақтандыру сыйлықақыларының түсуі	1.12.2010ж.		1.12.2011ж.		1.12.2010ж. салыстырғандағы өзгерістер, %-бен
	Сомасы	үлесі, %-бен	Сомасы	үлесі, %-бен	
Сақтандыру салалары бойынша барлығы	126 090,6	100,0	154 619,7	100,0	22,6
Өмірді сақтандыру	16 127,7	12,8	25 980,7	16,8	61,1
Жалпы сақтандыру	109 962,9	87,2	128 639,0	83,2	17,0

«Өмірді сақтандыру» саласы. 2011 жылғы 1 желтоқсандағы жағдай бойынша «өмірді сақтандыру» саласында жиналған сақтандыру сыйлықақыларының көлемі 25 980,7 млн. теңге болды, бұл өткен жылдың осындай күніне қарағанда 61,1%-ға көп. Жиынтық сыйлықақылардағы «өмірді сақтандыру» саласы бойынша жиналған сақтандыру сыйлықақыларының үлесі есептік кезеңде 2010 жылғы 1 желтоқсандағы жағдай бойынша 16,8%-ға қарсы 12,8% болды.

«Жалпы сақтандыру» саласы. «Жалпы сақтандыру» саласы бойынша 2011 жылдың 11 айында жиналған сақтандыру сыйлықақыларының көлемі 128 639,0 млн. теңге болды, бұл 2010 жылғы ұқсас кезеңге қарағанда 17,0%-ға көп.



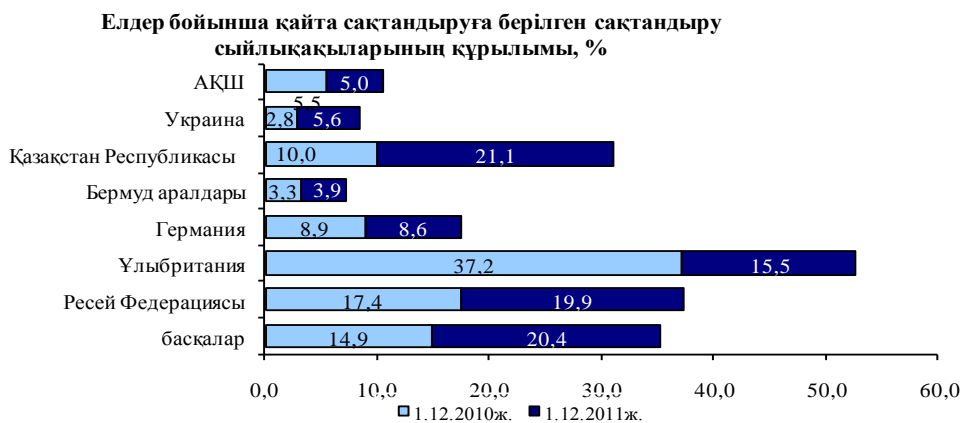
Қайта сақтандыру

Қайта сақтандыруға берілген сақтандыру сыйлықақыларының көлемі 55 332,9 млн. теңге немесе сақтандыру сыйлықақыларының жиынтық көлемінің 35,7%-ы болды. Бұл ретте, Қазақстан Республикасының резиденті еместерге қайта сақтандыруға сақтандыру сыйлықақыларының жиынтық көлемінің 28,2%-ы берілді.

Қайта сақтандыру шарты бойынша сақтандыру (қайта сақтандыру) ұйымдары қабылдаған сақтандыру сыйлықақыларының жалпы сомасы 19 865,7 млн.теңге боды. Бұл ретте, Қазақстан Республикасының резиденті еместерден қайта сақтандыруға сақтандыру сыйлықақыларының сомасы 7 420,1 млн. теңге боды.

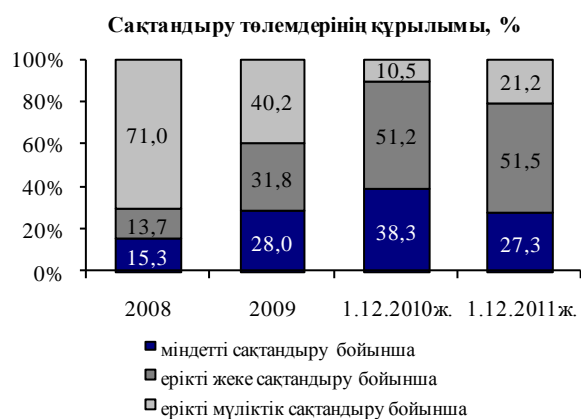
млн. теңге

Қайта сақтандыруға берілген сақтандыру сыйлықақылары	1.12.2010ж.		1.12.2011ж.	
	Сомасы	жиынтық сыйлықақылардағы үлесі, %-бен	Сомасы	жиынтық сыйлықақылардағы үлесі, %-бен
Қайта сақтандыруға берілген барлығы, оның ішінде	53 335,3	42,3	55 332,9	35,7
резидент еместерге	48 012,0	38,1	43 678,8	28,2
резиденттерге	5 323,3	4,2	11 654,1	7,5
Резидент еместерден қайта сақтандыруға барлығы қабылданған	6 297,1	5,0	7 420,1	4,8



Қайта сақтандыруға берілген сақтандыру сыйлықақыларының жалпы сомасында негізгі үлесті ерікті мүліктік сақтандыру бойынша сыйлықақылар – 82,4%, міндетті сақтандыру бойынша – 15,9%, жеке ерікті сақтандыру бойынша – 1,7% болды.

Сақтандыру төлемдері



2011 жылдың 11 айында жасалған сақтандыру төлемдерінің жалпы көлемі өткен жылдағы осындай кезеңмен салыстырғанда 67%-ға ұлғайып, 38 552,4² теңге болды. Бұл ретте, қайта сақтандыру ұйымдарынан қайта сақтандыру жөнінде өтемақы есебінен сақтандыру төлемдерінің үлесі 21,4% (8 239,9 млн. теңге) болып отыр.

Сақтандыру төлемдері	1.12.2010ж.		1.12.2011ж.		1.12.2010ж. салыстырғандағы өзгерістер, %-бен
	сомасы	үлесі, %	сомасы	үлесі, %	
Барлығы, оның ішінде мыналар бойынша:	23 080,8	100,0	38 552,4	100,0	67,0
Міндетті сақтандыру	8 845,0	38,3	10 523,7	27,3	19,0
Ерікті жеке сақтандыру	11 818,2	51,2	19 848,8	51,5	67,9
Ерікті мүліктік сақтандыру	2 417,7	10,5	8 179,9	21,2	3,4 есеге

2011 жылғы 1 желтоқсандағы жағдай бойынша сақтандыру сыныптары бойынша жасалған сақтандыру төлемдерін қарастырған кезде мынаны айта кетуге болады:

міндетті сақтандыруда – көлік құралдары иелерінің азаматтық-құқықтық жауапкершілігін сақтандыру бойынша – 56,6% (5 961,1 млн. теңге), қызметкерді еңбек (қызметтік) міндеттерін атқарған кезде жазатайым жағдайлардан сақтандыру бойынша төлемдер 40,7% (4 283,4 млн. теңге), өсімдік шаруашылығын сақтандыру бойынша – 2,0% (212,6 млн. теңге) және басқалар бойынша – 0,7% болды;

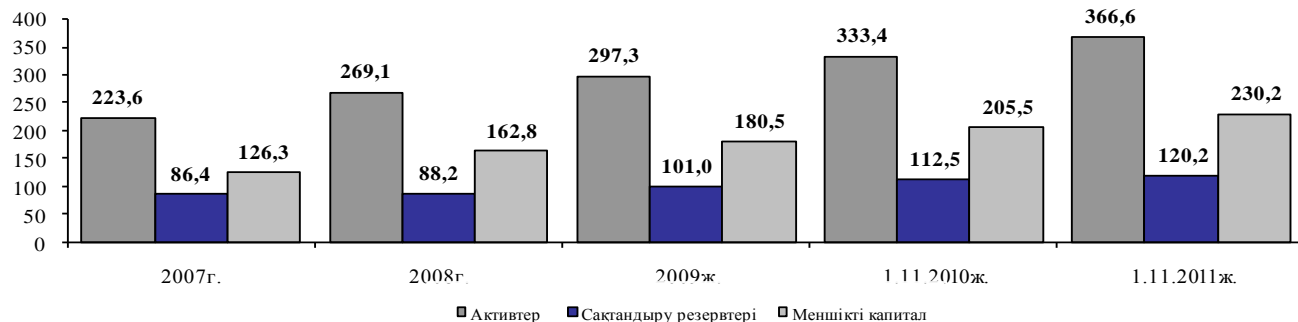
ерікті жеке сақтандыруда – сақтандыру төлемдерінің 38,1% (7 556,4 млн. теңге) аурулардан сақтандыру бойынша, жазатайым жағдайлардан сақтандыру бойынша – 1,9% (376,2 млн. теңге), аннуитеттік сақтандыру бойынша – 58,9% (11 692,4 млн. теңге), өмірді сақтандыру бойынша – 1,1% (223,7 млн. теңге) болды;

² Сомасы қайта сақтандыруға қабылданған шарттар бойынша жүзеге асырылған сақтандыру төлемдері шегеріліп көрсетілген

Міндеттемелер. 2011 жылғы 1 желтоқсандағы жағдай бойынша сақтандыру ұйымдарының міндеттемелер сомасы 136 384,7 млн. теңге болды, бұл өткен жылғы ұқсас кезеңіне қарағанда 6,6%-ға көп.

Есепті күнде сақтандыру (қайта сақтандыру) ұйымдары қолданыстағы сақтандыру және қайта сақтандыру шарттары бойынша қабылданған міндеттемелерді орындауды қамтамасыз ету үшін қалыптастырған сақтандыру резервтерінің көлемі 120 247,2 млн. теңге болды, бұл 2010 жылғы 1 желтоқсанда қалыптасқан резервтердің көлемінен 6,9%-ға көп.

Активтердің, меншікті капиталдың және сақтандыру резервтерінің динамикасы, млрд. теңге



Сақтандыру нарығының шоғырлануы

Қаралған кезеңде сақтандыру нарығының сақтандыру сыйлықақылары бойынша және сақтандыру төлемдері бойынша шоғырлану деңгейінің азайғаны байқалады. 5 ірі сақтандыру компанияларының үлесіне жиынтық сақтандыру сыйлықақыларының 36,8%-ы және сақтандыру төлемдерінің 25,9%-ы келеді. Сақтандыру нарығының жиынтық активтерінің ішінде бес ірі сақтандыру компаниясының үлесі 52,3%-ды құрайды.

Жиынтық көрсеткіштерінен сақтандыру нарығының жиынтық көрсеткіштерінен үлесі, %	1.12.2010ж.	1.12.2011ж.
Бес ірі сақтандыру компаниясының сақтандыру сыйлықақылары	39,0	36,8
Он ірі сақтандыру компаниясының сақтандыру сыйлықақылары	51,5	50,2
Бес ірі сақтандыру компаниясының сақтандыру төлемдері	33,0	25,9
Он ірі сақтандыру компаниясының сақтандыру төлемдері	40,0	40,6
Бес ірі сақтандыру компаниясының активтері	52,7	52,3
Бес ірі сақтандыру компаниясының меншікті капиталы	62,7	61,8

Сақтандыру секторының негізгі көрсеткіштері	1.12.2010ж.	1.12.2011ж.
ЖІӨ, млрд. теңге	19 303,6	26 310,2 ³
Сақтандыру сыйлықақыларының ЖІӨ-ге қатынасы, %-бен	0,65	0,59 ⁴
Меншікті капиталдың ЖІӨ-ге қатынасы, %-бен	1,06	0,87
Активтердің ЖІӨ-ге қатынасы, %-бен	1,73	1,39
Сақтандыру сыйлықақыларының халықтың жан басына шаққандағы қатынасы, теңгемен	7 788,3	9 293,1 ⁵

³ – деректер Қазақстан Республикасы Экономикалық даму және сауда министрлігінің ресми сайтынан алынды (Үкіметтің 2008 жылғы 26 тамыздағы отырысында (Үкіметтің 2008 жылғы 26 тамыздағы отырысының № 32 хаттамасы) мақұлданған Қазақстан Республикасының 2009–2013 жылдарға арналған әлеуметтік-экономикалық дамуының және бюджеттік өлшемдерінің болжамына өзгерістерге сәйкес).

⁴ - 2011 жылғы қаңтар - қараша айларында қабылданған сақтандыру сыйлықақылары.

⁵ – Қазақстан Республикасы Статистика агенттігінің 01.11.2011 ж. деректері бойынша ҚР халқы – 16 638 094 адам.