

## 2011 жылғы 1 қаңтардағы сақтандыру нарығының ағымдағы жағдайы

### Сақтандыру сыйлықақылары

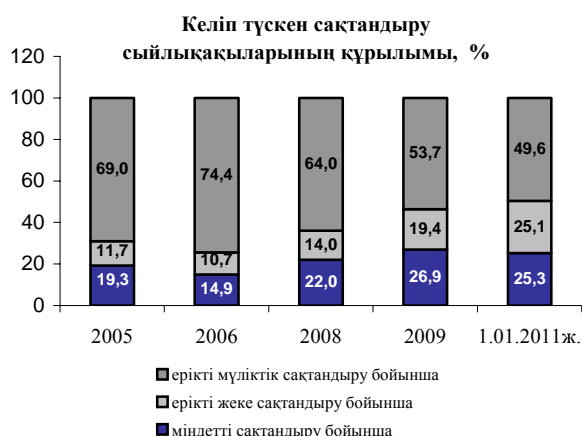
Он екі ай ішінде сақтандыру (қайта сақтандыру) ұйымдарының тікелей сақтандыру шарттары бойынша қабылдаған сақтандыру сыйлықақыларының жиынтық көлемі 139 963,9<sup>1</sup>млн. теңгені құрады, бұл өткен жылдың осыған ұқсас кезеңінде жиналған көлемнен 23,5% -ға көп.

### Сақтандыру сыйлықақыларының келіп түсуі

Сақтандыру сыйлықақыларының келіп түсуі	1.01.2010ж.		1.01.2011ж.		1.01.2010ж. салыстырғандағы өзгерістер, %-бен
	сомасы	үлесі, %	сомасы	үлесі, %	
Барлығы, оның ішінде мыналар бойынша:	113 289,7	100,0	139 963,9	100,0	23,5
Міндетті сақтандыру	30 509,1	26,9	35 437,0	25,3	16,2
Ерікті жеке сақтандыру	21 922,2	19,4	35 144,9	25,1	60,3
Ерікті мүлктік сақтандыру	60 858,4	53,7	69 382,0	49,6	14,0

*млн. теңге*

Міндетті сақтандыру бойынша сақтандыру сыйлықақыларының көлемі өткен жылдың осындай көрсеткішінен 16,2%-ға артып, ерікті жеке сақтандыру бойынша 60,3%, ерікті мүлктік сақтандыру бойынша ұлғаю 14,0%-ы құрады.



2011 жылғы 1 қаңтардағы жағдай бойынша сақтандыру сыныптары бойынша келіп түскен сақтандыру сыйлықақыларының құрылымына қатысты мынаны айта кетуге болады:

**міндетті сақтандыруда** – сақтандыру сыйлықақылары түсімдерінің 58,9% (20 881,9 млн. теңге) көлік құралдары иелерінің азаматтық-құқықтық жауапкершілігін сақтандыру бойынша түскен, 31,9% (11 299,7 млн. теңге) қызметкердің еңбек (қызметтік) міндеттерін атқарған кезде олардың өмірі мен денсаулығына келтірілген зиян үшін жұмыс берушінің азаматтық-құқықтық жауапкершілігін

сақтандыру бойынша түскен, 2,5% (892,0 млн. теңге) қызметі үшінші тұлғаларға зиян келтіру қаупімен байланысты объект иелерінің азаматтық-құқықтық жауапкершілігін сақтандыру және басқалар бойынша – 6,7% түскен.

**ерікті жеке сақтандыруда** – сақтандыру сыйлықақылары түсімдерінің 19,2% (6 755,0 млн. теңге) жазатайым жағдайлардан сақтандыру бойынша түскен, аурулардан сақтандыру бойынша - 27,7% (9 744,1 млн. теңге), өмірді сақтандыру бойынша – 4,7% (1 655,3 млн. теңге), аннуитеттік сақтандыру бойынша – 48,3% (16 990,5 млн. теңге) болып келеді.

**ерікті мүлктік сақтандыруда** – басқа да қаржылық шығындардан сақтандыру бойынша – 9,1% (6 282,3 млн. теңге) мүлктік сақтандыру бойынша (автомобиль, әуе, теміржол, су көліктерін және жүктерді сақтандыруды қоспағанда) – 47,2% (32 733,9 млн. теңге), азаматтық-құқықтық жауапкершілікті сақтандыру бойынша (автомобиль көлігі, әуе көлігі және су көлігі иелерінің азаматтық-құқықтық жауапкершілігін қоспағанда) – 23,9% (16 583,1 млн. теңге), және басқалар бойынша – 19,8% болды.

<sup>1</sup> Көрсетілген сомада қайта сақтандыру шарттары бойынша қабылдаған сыйлықақылар есепке алынбаған.

Қазақстан Республикасының аймақтарында тікелей сақтандыру шарттары бойынша қабылдаған сақтандыру сыйлықақыларында негізгі үлесті Алматы қаласы - 50,1% (70 170,6 млн. теңге), Қарағанды облысы - 8,6% (11 909,0 млн. теңге), Астана қаласы - 7,4% (10 359,1 млн. теңге), Маңғыстау облысы - 4,2% (5 875,1 млн. теңге) иеленді және басқалар бойынша – 29,7% болды.

Экономикалық қызмет түрлері бойынша сақтандыру сыйлықақыларының ең көп үлесі кен өндіру саласына - 20,0% (28 068,5 млн. теңге), жеке тұлғалар бойынша – 33,7% (47 233,9 млн. теңге), жылжымайтын мүлік, жалгерлік және тұтынушыларға қызмет көрсету операциялары бойынша - 8,3% (11 625,6 млн. теңге), басқалар бойынша – 38,0% түсті.

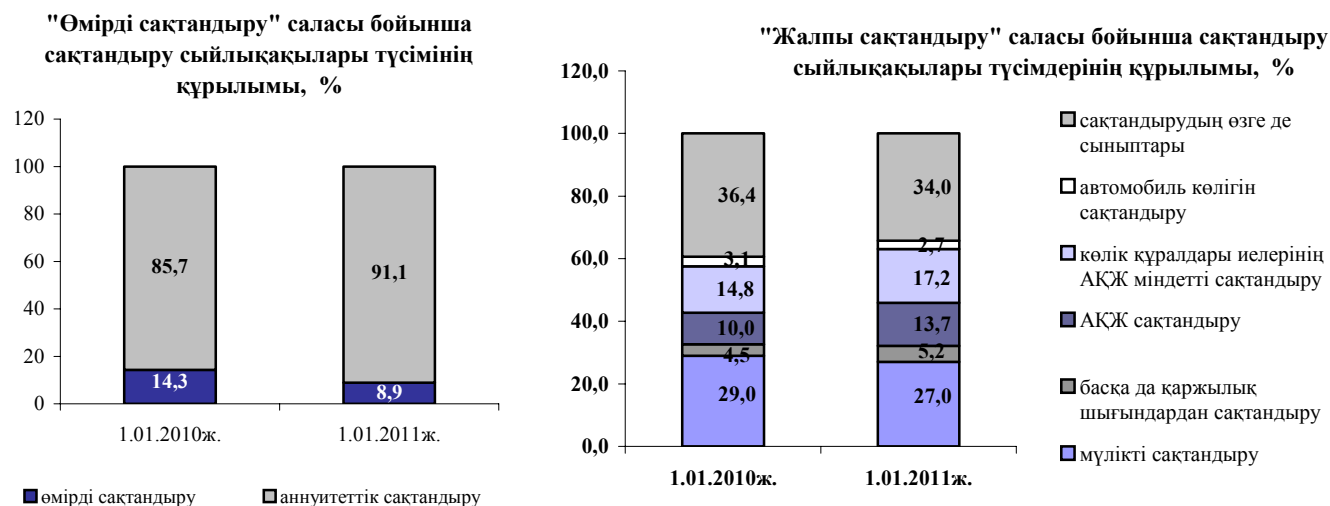
Сақтандыру салалары бойынша (life, non-life) жиналған сақтандыру сыйлықақыларының көлемі былайша көрініс алады:

Сақтандыру салалары бойынша сақтандыру сыйлықақыларының келіп түсуі	1.01.2010ж.		1.01.2011ж.		1.01.2010ж. салыстырғандағы өзгерістер, %-бен
	сомасы	үлесі, %	сомасы	үлесі, %	
Сақтандыру салалары бойынша барлығы	113 289,7	100,0	139 963,9	100,0	23,5
Өмірді сақтандыру	9 331,3	8,2	18 645,8	13,3	99,8
Жалпы сақтандыру	103 958,4	91,8	121 318,1	86,7	16,7

млн. теңге

**"Өмірді сақтандыру" саласы.** 2011 жылғы 1 қаңтардағы жағдай бойынша "өмірді сақтандыру" саласында жиналған сақтандыру сыйлықақыларының көлемі 18 645,8 млн. теңге болды, бұл өткен жылдың осындай күніне қарағанда 99,8% көп. Жиынтық сыйлықақылардағы "өмірді сақтандыру" саласы бойынша жиналған сақтандыру сыйлықақыларының үлесі есепті күні 2010 жылғы 1 қаңтардағы 13,3%-ға қарсы 8,2% болды.

**"Жалпы сақтандыру" саласы.** "Жалпы сақтандыру" саласы бойынша 2010 жылдың қаңтар – желтоқсан айлары ішінде жиналған сақтандыру сыйлықақыларының көлемі 121 318,1 млн. теңге болды, бұл 2010 жылғы осындай кезеңге қарағанда 16,7%-ға көп.



### Қайта сақтандыру

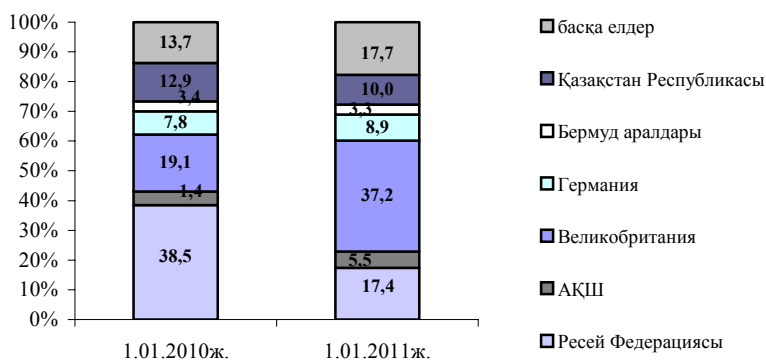
Қайта сақтандыруға берілген сақтандыру сыйлықақыларының көлемі 59 856,2 млн. теңге немесе сақтандыру сыйлықақыларының жиынтық көлемінің 42,8%-ы болды. Бұл ретте, резидент еместерге қайта сақтандыруға сақтандыру сыйлықақыларының жиынтық көлемінің 37,9%-ы берілді.

Қайта сақтандыру шарттары бойынша сақтандыру (қайта сақтандыру) ұйымдары қабылдаған сақтандыру сыйлықақыларының жалпы сомасы 13 532,9 млн. теңге болды. Бұл ретте, резидент еместерден қайта сақтандыруға қабылданған сақтандыру сыйлықақыларының сомасы 6 845,9 млн. теңге болды.

млн. теңге

Қайта сақтандыруға берілген сақтандыру сыйлықақылары	1.01.2010ж.		1.01.2011ж.	
	Сомасы	жиынтық сыйлықақыл ардағы үлесі, %-бен	Сомасы	жиынтық сыйлықақыл ардағы үлесі, %-бен
Қайта сақтандыруға берілген барлығы, оның ішінде	55 880,4	49,3	59 856,2	42,8
резидент еместерге	48 668,4	43,0	53 058,0	37,9
резиденттерге	7 212,0	6,4	6 798,2	4,9
Резидент еместерден қайта сақтандыруға қабылданған барлығы	11 101,9	9,8	6 845,9	4,9

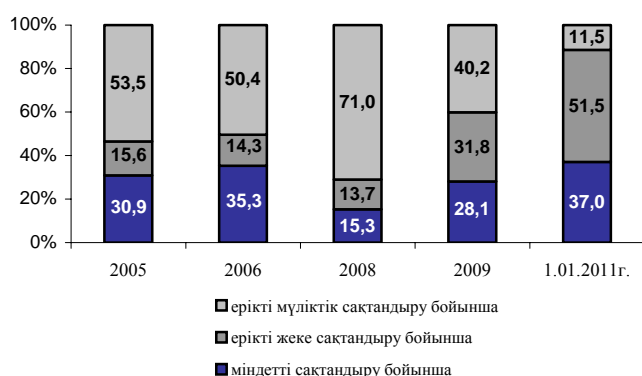
Елдер бойынша қайта сақтандыруға берілген сақтандыру сыйлықақыларының құрылымы, %



Қайта сақтандыруға берілген сақтандыру сыйлықақыларының жалпы сомасында негізгі үлесті ерікті мүліктік сақтандыру бойынша сыйлықақылар – 87,6%, міндетті сақтандыру бойынша – 10,3%, ерікті жеке сақтандыру бойынша – 2,1%, сыйлықақылар иеленді.

### Сақтандыру төлемдері

Сақтандыру төлемдерінің құрылымы, %



2010 жылғы 12 ай ішінде жасалған сақтандыру төлемдерінің жалпы көлемі өткен жылдағы осындай кезеңмен салыстырғанда 9,03%-ға кеміп, 25 250,6<sup>2</sup> млн. теңге болды. Бұл ретте, қайта сақтандыру ұйымдарынан қайта сақтандыру бойынша өтеу есебінен сақтандыру төлемдерінің үлесі 16,2% (4 091,0 млн. теңге) болып отыр.

млн. теңге

Сақтандыру төлемдері	1.01.2010ж.		1.01.2011ж.		1.01.2010 ж. салыстырғанда өзгерістер, %-бен
	сомасы	үлесі, %	сомасы	үлесі, %	
Барлығы, оның ішінде мыналар бойынша:	27 756,0	100,0	25 250,6	100,0	-9,03
Міндетті сақтандыру	7 792,2	28,1	9 334,4	37,0	19,79
Ерікті жеке сақтандыру	8 812,6	31,8	13 007,8	51,5	47,61

2011 жылғы 1 қаңтардағы жағдай бойынша сақтандыру сыныптары бойынша жасалған сақтандыру төлемдерін қарастырған кезде мынаны айта кетуге болады:

**міндетті сақтандыруда** – көлік құралдары иелерінің азаматтық-құқықтық жауапкершілігін сақтандыру бойынша төлемдер 46,6% (4 348,6 млн. теңге), қызметкердің еңбек (қызметтік) міндеттерін атқарған кезде олардың өмірі мен денсаулығына келтірілген зиян үшін жұмыс берушінің азаматтық-құқықтық жауапкершілігін сақтандыру бойынша 43,8% (4 087,9 млн. теңге), өсімдік шаруашылығын сақтандыру бойынша 9,0% (841,7 млн. теңге) және басқалар бойынша – 0,6% болды;

**ерікті жеке сақтандыруда** – сақтандыру төлемдерінің 49,3% (6 409,9 млн. теңге) аурулардан сақтандыру бойынша, жазатайым жағдайлардан сақтандыру бойынша – 4,0% (515,6 млн. теңге), аннуитеттік сақтандыру бойынша – 45,5% (5 918,2 млн. теңге), өмірді сақтандыру бойынша – 1,3% (164,1 млн. теңге) болды;

**ерікті мүліктік сақтандыруда** – 23,1% (672,6 млн. теңге) жүктерді сақтандыру бойынша, автомобиль көлігін сақтандыру бойынша – 41,7% (1 212,8 млн. теңге), мүлікті (автомобильді, әуе, теміржол, су көлігін және жүкті сақтандыруды қоспағанда) сақтандыру бойынша – 21,2% (615,8 млн. теңге), басқалар бойынша – 14,0% болды.

2010 жылғы 12 ай ішінде жасалған сақтандыру төлемдерінің жалпы сомасында негізгі үлесті аурулардан сақтандыру бойынша - 25,4% төлемдер иеленді.

Қазақстан Республикасының аймақтарында тікелей сақтандыру шарттары бойынша жүзеге асырылған сақтандыру төлемдерінің негізгі үлесін Алматы қаласы - 37,6% (7 039,7 млн. теңге), Астана қаласы - 12,6% (2 353,3 млн. теңге), Қарағанды облысы - 14,1% (2 636,3 млн. теңге) иеленді және басқалар бойынша – 35,7% болды.

Экономикалық қызмет түрлері бойынша сақтандыру төлемдерінің ең көп үлесі кен өндіру саласына - 23,3% (5 881,9 млн. теңге), жеке тұлғалар бойынша – 46,2% (11 662,3 млн. теңге), жылжымайтын мүлік, жалгерлік және тұтынушыларға қызмет көрсету операциялары бойынша - 6,7% (1 685,5 басқалар бойынша – 23,8% түсті.

### Сақтандыру нарығы жөнінде жалпы мәліметтер

2011 жылғы 1 қаңтардағы жағдай бойынша Қазақстан Республикасының сақтандыру нарығында 40 сақтандыру ұйымы (оның ішінде: 7 – өмірді сақтандыру бойынша), 13 сақтандыру брокері және 70 актуарий өз қызметтерін лицензия негізінде жүзеге асырды.

Сақтандыру секторының институционалды құрылымы	1.01.2010ж.	1.01.2011ж.
Сақтандыру ұйымдарының саны, оның ішінде:	41	40
өмірді сақтандыру бойынша	7	7
Сақтандыру брокерлерінің саны	13	13
Актуарийлер саны	63	70

Есепті күнге 27 сақтандыру ұйымы «Сақтандыру төлемдеріне кепілдік беру қоры» АҚ-ның қатысушылары болып табылды.

**Капитал.** 2011 жылғы 1 қаңтардағы жағдай бойынша сақтандыру ұйымдарының меншікті капиталының жиынтық мөлшері 208 657,6 млн. теңге болды.

млн. теңге

Қаржы көрсеткіштері	1.01.2010ж.	1.01.2011ж.	1.01.2010 ж. салыстырғандағы өзгерістер, %-бен
Жиынтық активтер	297 252,2	343 234,4	15,5
Міндеттемелер	116 772,2	134 576,8	15,2
оның ішінде сақтандыру резервтері	101 011,5	114 919,2	13,8
басқа да міндеттемелер	15 760,7	19 657,7	24,7
Меншікті капитал (баланс бойынша)	180 480,0	208 657,6	15,6

**Активтер.** Сақтандыру ұйымдары активтерінің жиынтық көлемі 2011 жылғы 1 қаңтарда 343 234,4 млн. теңге болды, бұл 2010 жылғы 1 қаңтардағы осындай көрсеткіштен 15,5%-ға көп, оның ішінде:

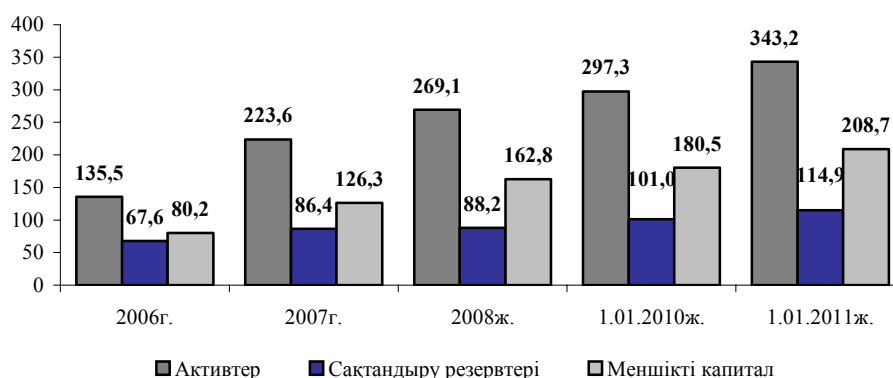
млн. теңге

Активтер	1.01.2010ж.		1.01.2011ж.		1.01.2010ж. салыстырғандағы өзгерістер, %-бен
	сомасы	үлесі, %	сомасы	үлесі, %	
Қолма-қол ақша	10 517,9	3,5	27 431,4	8,0	в 2,6 раза
Орналастырылған салымдар	75 986,5	25,6	70 699,7	20,6	-7,0
Бағалы қағаздар	123 268,3	41,5	151 171,8	44,0	22,6
"Кері РЕПО" операциясы	8 779,8	3,0	9 589,2	2,8	9,2
Сақтанушылардан және делдалдардан алынатын сақтандыру сыйлықақылары	14 886,9	5,0	16 166,6	4,7	8,6
Негізгі қаражат	4 537,8	1,5	6 656,1	1,9	46,7
Қайта сақтандыру активтері	41 647,2	14,0	44 662,9	13,0	7,2
Басқа дебиторлық берешек	13 224,0	4,4	11 953,0	3,5	-9,6
Басқа активтер	4 403,8	1,5	4 903,7	1,4	11,4
<b>Активтер жиынтығы</b>	<b>297 252,2</b>	<b>100,0</b>	<b>343 234,4</b>	<b>100,0</b>	<b>15,5</b>

**Міндеттемелер.** 2011 жылғы 1 қаңтардағы жағдай бойынша сақтандыру (қайта сақтандыру) ұйымдарының міндеттемелер сомасы 134 576,8 млн. теңге болды, бұл өткен жылдың осыған ұқсас күніне қарағанда 15,2%-ға көп.

Есепті күнде сақтандыру (қайта сақтандыру) ұйымдары қолданыстағы сақтандыру және қайта сақтандыру шарттары бойынша қабылданған міндеттемелерді орындауды қамтамасыз ету үшін қалыптастырған сақтандыру резервтерінің көлемі 114 919,2млн. теңге болды, бұл 2010 жылғы 1 қаңтарда қалыптасқан резервтердің көлемінен 13,8%-ға көп.

Активтердің, меншікті капиталдың және сақтандыру резервтерінің динамикасы млрд. теңге



## Инвестициялық портфель

*млн. теңге*

Инвестициялық портфель	1.01.2010ж.		1.01.2011ж.		1.01.2010ж. салыстырғандағы өзгерістер, %-бен
	сомасы	үлесі, %	сомасы	үлесі, %	
ҚР мемлекеттік бағалы қағаздар	42 963,2	20,6	44 964,0	19,4	4,6
Екінші деңгейдегі банктердегі салымдар	75 986,5	36,5	70 699,7	30,5	-7,0
Халықаралық қаржы ұйымдарының бағалы қағаздары	2 064,9	1,0	5 618,8	2,4	в 2,7 раза
Инвестициялық қор пайлары	149,1	0,1	127,2	0,1	-14,7
ҚР эмитенттерінің мемлекеттік емес бағалы қағаздары	59 430,6	28,6	82 039,9	35,4	38,0
Шетел эмитенттерінің мемлекеттік бағалы қағаздары	5 361,2	2,6	5 785,1	2,5	7,9
ҚР резиденттері емес эмитенттердің мемлекеттік емес бағалы қағаздары	13 299,3	6,4	12 636,8	5,6	-5,0
«Кері РЕПО» операциялары	8 779,8	4,2	9 589,2	4,1	9,2
<b>Жиынтығы</b>	<b>208 034,6</b>	<b>100,0</b>	<b>231 460,7</b>	<b>100,0</b>	<b>11,3</b>

2011 жылғы 1 қаңтардағы жағдай бойынша сақтандыру (қайта сақтандыру) ұйымдарының инвестициялық портфелінде ҚР мемлекеттік бағалы қағаздардың өткен жылдың осыған ұқсас күніне қарағанда 4,6%-ға ұлғайғанын айта кетуге болады.

### Сақтандыру нарығының шоғырлануы

Қарастырып отырған кезеңде сақтандыру нарығының сақтандыру сыйлықақылары бойынша шоғырлану деңгейінің ұлғаюы және сақтандыру төлемдері бойынша шоғырлану деңгейінің кемуі байқалады. 5 ірі сақтандыру компанияларының үлесіне жиынтық сақтандыру сыйлықақылардың 37,5%-ы және сақтандыру төлемдерінің 33,0%-ы келеді. Сақтандыру нарығының жиынтық активтерінің ішінде бес ірі сақтандыру компанияларының үлесі 51,6%-ды құрайды.

Сақтандыру нарығының жиынтық көрсеткіштерінен үлесі, %	1.01.2010ж.	1.01.2011ж.
Бес ірі сақтандыру компаниясының сақтандыру сыйлықақылары	43,5	37,5
Он ірі сақтандыру компаниясының сақтандыру сыйлықақылары	65,0	54,0
Бес ірі сақтандыру компаниясының сақтандыру төлемдері	52,8	33,0
Он ірі сақтандыру компаниясының сақтандыру төлемдері	72,2	47,1
Бес ірі сақтандыру компаниясының активтері	51,3	51,6
Бес ірі сақтандыру компаниясының меншіктік капиталы	60,6	62,8

Сақтандыру секторының негізгі көрсеткіштері	1.01.2010г.	1.01.2011г.
<b>ЖІӨ, млрд. теңге</b>	17 411,9 <sup>3</sup>	19 303,6 <sup>3</sup>
Сақтандыру сыйлықақыларының ЖІӨ-ге қатынасы, %-бен	0,65 <sup>4</sup>	0,73 <sup>4</sup>
Меншікті капиталдың ЖІӨ-ге қатынасы, %-бен	1,04	1,08
Активтердің ЖІӨ-ге қатынасы, %-бен	1,71	1,78
Сақтандыру сыйлықақыларының халықтың жан басына шаққандағы қатынасы, теңгемен <sup>5</sup>	7 171,5	8 645,3

Ақпаратты Қазақстан Республикасы Қаржы нарығын және қаржы ұйымдарын реттеу мен қадағалау агенттігі дайындады.

<sup>3</sup> – деректер ҚР Экономика және бюджеттік жоспарлау министрлігінің ресми сайтынан алынған (Үкіметтің 2008 жылғы 26 тамыздағы отырысында (Үкіметтің 26.08.2008 жылғы № 32 отырысының хаттамасы) мақұлданған Қазақстан Республикасының 2009-2013 жылдардағы әлеуметтік-экономикалық дамуын және бюджеттік параметрлерін болжамдаудағы өзгерістерге сәйкес).

<sup>4</sup> – 2010 жылғы қаңтар - қараша айларында қабылданған сақтандыру сыйлықақылары.

<sup>5</sup> – Қазақстан Республикасы Статистика агенттігінің деректері бойынша ҚР халқының саны 01.09.2010 жылы 16 189 667 адамды құрады.