

**Қазақстан Республикасының Ұлттық Банкі**

**ҚАЗАҚСТАН РЕСПУБЛИКАСЫНЫҢ  
ИПОТЕКАЛЫҚ ҰЙЫМДАРЫНЫҢ  
АҒЫМДАҒЫ ЖАҒДАЙЫ**

**2015 ЖЫЛҒЫ 1 ТАМЫЗДАҒЫ ЖАЙ-КҮЙ БОЙЫНША**

Алматы 2016 ж.

## Мазмұны

ҚАЗАҚСТАН РЕСПУБЛИКАСЫНЫҢ БАНКТІК ЕМЕС СЕКТОРЫНЫҢ ҚҰРЫЛЫМЫ .....	3
I. ИПОТЕКАЛЫҚ ҰЙЫМДАРДЫҢ АҒЫМДАҒЫ ЖАЙ-КҮЙІ .....	3
1. АКТИВТЕР .....	3
2. НЕСИЕ ПОРТФЕЛІ.....	4
3. МІНДЕТТЕМЕЛЕР .....	5
4. МЕНШІКТІ КАПИТАЛ .....	6
5. ИПОТЕКАЛЫҚ ҰЙЫМДАР ҚЫЗМЕТІНІҢ ТИІМДІЛІГІ.....	6

## ҚАЗАҚСТАН РЕСПУБЛИКАСЫНЫҢ БАНКТІК ЕМЕС СЕКТОРЫНЫҢ ҚҰРЫЛЫМЫ

2016 жылғы 1 тамыздағы жағдай бойынша Қазақстан Республикасының банктік емес секторы 3 ипотекалық ұйыммен және банк операцияларының жекелеген түрлерін жүзеге асыратын 5 ұйымдармен (бұдан әрі - банктік емес ұйымдар) ұсынылған.

### 1-кесте. Банктік емес сектордың құрылымы

Банктік емес сектордың құрылымы	01.01.16	01.08.16
<b>Ипотекалық ұйымдардың саны, оның ішінде:</b>	<b>3</b>	<b>3</b>
- жарғылық капиталына мемлекет 100% қатысатын ипотекалық ұйымдар	1	1
- ипотекалық ұйым	2	2
<b>Банктік емес ұйымдардың саны, оның ішінде:</b>	<b>5</b>	<b>5</b>
- жалғыз акционері агроөнеркәсіп кешені саласындағы ұлттық басқарушы холдинг болып табылатын ұйымдар	4	4
- почта операторы	1	1
<b>Банктік емес ұйымдардың еншілес ұйымдарының саны</b>	<b>7</b>	<b>6</b>

## I. ИПОТЕКАЛЫҚ ҰЙЫМДАРДЫҢ АҒЫМДАҒЫ ЖАЙ-КҮЙІ

### 1. АКТИВТЕР

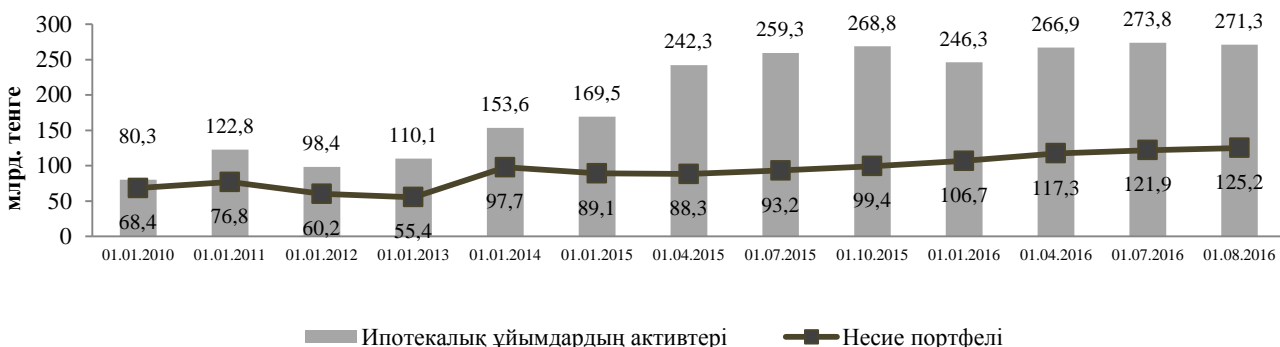
#### 2-кесте. Қазақстан Республикасының ипотекалық ұйымдарының жиынтық активтерінің құрылымы

Ипотекалық ұйымдарының жиынтықты активтерінің динамикасы және құрылымы	01.01.2016		01.08.2016		Өсімі, %-бен
	млрд. теңге	жиынтығы %-бен	млрд. теңге	жиынтығы %-бен	
Ақша	0,4	0,2%	0,4	0,2%	7,8%
Ағымдағы шоттар	26,6	10,8%	39,0	14,4%	46,4%
Бағалы қағаздар	13,2	5,4%	9,9	3,6%	-25,1%
Басқа банктерге орналастырылған салымдар	17,8	7,2%	27,5	10,2%	54,5%
Клиенттерге берілген қарыздар, оның ішінде «Кері РЕПО» операциясы	106,7	43,3%	125,2	46,1%	17,3%
Негізгі қаражат және материалдық емес активтер	15,3	6,2%	21,1	7,8%	38,0%
Клиенттерге ХҚЕС талаптары бойынша берілген қарыздар және қаржы лизингі бойынша резервтер (провизиялар)	-4,2	-1,7%	-4,1	-1,5%	-3,8%
Басқа активтер	70,5	28,6%	52,4	19,3%	-25,7%
<b>Активтердің барлығы</b>	<b>246,3</b>	<b>100,0%</b>	<b>271,3</b>	<b>100,0%</b>	<b>10,2%</b>

2016 жылғы 1 тамыздағы жағдай бойынша ипотекалық ұйымдар активтерінің жиынтық мөлшері 271,3 млрд. теңге, бұл жылдың басындағы көрсеткіштен 25,1 млрд. теңгеге немесе 10,2%-ға көп.

Ипотекалық ұйымдардың активтері құрылымының маңызды үлесін клиенттердің қарызы – 46,1% (125,2 млрд.теңге), ағымдағы шоттар – 14,4% (39,0 млрд.теңге), басқа активтер – 19,3% (52,4 млрд.теңге).

1-график. ҚР ипотекалық ұйымдарының активтері мен несие портфелінің динамикасы



## 2. НЕСИЕ ПОРТФЕЛІ

2016 жылғы 1 тамыздағы жағдай бойынша ипотекалық ұйымдардың жиынтық несие портфелі 125,2 млрд. теңге болды, бұл 2016 жылдың басындағы қалыптасқан көрсеткіштен 18,5 млрд. теңгеге немесе 17,3%-ға көп.

Есепті күнге қалыптастырылған провизиялар 4,1 млрд. теңгені құрады (ипотекалық ұйымдардың несие портфеліндегі қалыптастырылған провизиялардың үлес салмағы 3,3%).

3-кесте. ҚР ипотекалық ұйымдарының несие портфелінің құрылымы

Көрсеткіштер	01.01.2016		01.08.2016		Өзгерістер (%)
	млрд. теңге	жиынтығы %-бен	млрд. теңге	жиынтығы %-бен	
<b>Несие портфелі (негізгі борыш), оның ішінде:</b>	<b>106,7</b>	<b>100,0%</b>	<b>125,2</b>	<b>100,0%</b>	<b>17,3%</b>
Клиенттерге берілген қысқамерзімді қарыздар	0,1	0,1%	0,0	0,0%	-74,8%
Клиенттерге берілген ұзақмерзімді қарыздар	81,1	76,1%	62,8	50,2%	-22,5%
Клиенттерге қаржы лизингі	25,2	23,6%	62,1	49,7%	146,8%
Клиенттердің қарыздар бойынша мерзімі өткен берешегі	0,3	0,3%	0,2	0,1%	-45,9%
Бағалы қағаздармен "кері РЕПО" операциясы	0,0	0,0%	0,0	0,0%	0,0%
<b>Анықтама: ХҚЕС бойынша провизиялар</b>	<b>4,2</b>	<b>4,0%</b>	<b>4,1</b>	<b>3,3%</b>	<b>-3,8%</b>

4-кесте. ҚР ипотекалық ұйымдарының несие портфелінің сапасы

Көрсеткіштің атауы /күні	01.01.2016		01.08.2016		Өзгерістер (%)
	млрд. теңге	жиынтығы %-бен	млрд. теңге	жиынтығы %-бен	
<b>Несие портфелі (негізгі борыш)*</b>	<b>106,7</b>	<b>100,0%</b>	<b>125,2</b>	<b>100,0%</b>	<b>17,3%</b>
Негізгі борышы және (немесе) есептелген сыйақы бойынша мерзімі өткен берешегі жоқ қарыздар	95,6	89,6%	116,4	93,0%	21,7%
<b>Мерзімі өткен берешегі бар қарыздар, оның ішінде:</b>	<b>11,0</b>	<b>10,4%</b>	<b>8,8</b>	<b>7,0%</b>	<b>-20,5%</b>
1- ден 30 күнге дейін мерзімі өткен берешегі бар қарыздар	4,0	3,8%	5,1	4,1%	26,9%
31- ден 60 күнге дейін мерзімі өткен берешегі бар қарыздар	1,2	1,1%	1,0	0,8%	-21,4%
61- ден 90 күнге дейін мерзімі өткен берешегі бар қарыздар	0,8	0,7%	0,3	0,2%	-64,8%
<b>90 күннен астам мерзімі өткен берешегі бар қарыздар</b>	<b>5,0</b>	<b>4,7%</b>	<b>2,4</b>	<b>1,9%</b>	<b>-2,4%</b>
<i>ХҚЕС бойынша провизиялар</i>	<i>-4,2</i>	<i>4,0%</i>	<i>-4,1</i>	<i>3,3%</i>	<i>-3,8%</i>
<i>90 күннен астам мерзімі өткен берешегі бар қарыздарды ХҚЕС бойынша провизияларды өтеу коэффициенті</i>		<i>81,7%</i>		<i>169,6%</i>	

2016 жылғы 1 тамыздағы жағдай бойынша ипотекалық ұйымдардың жиынтық несие портфеліндегі мерзімі өткен берешектің үлес салмағы 7,0%-ды құрады (немесе 8,8 млрд. теңге). Есепті күні 90 күннен астам күннен бастап негізгі борыш және сыйақы бойынша мерзімі өткен берешек 2,4 млрд. теңге немесе несие портфелінің 1,9% болды.

### 3. МІНДЕТТЕМЕЛЕР

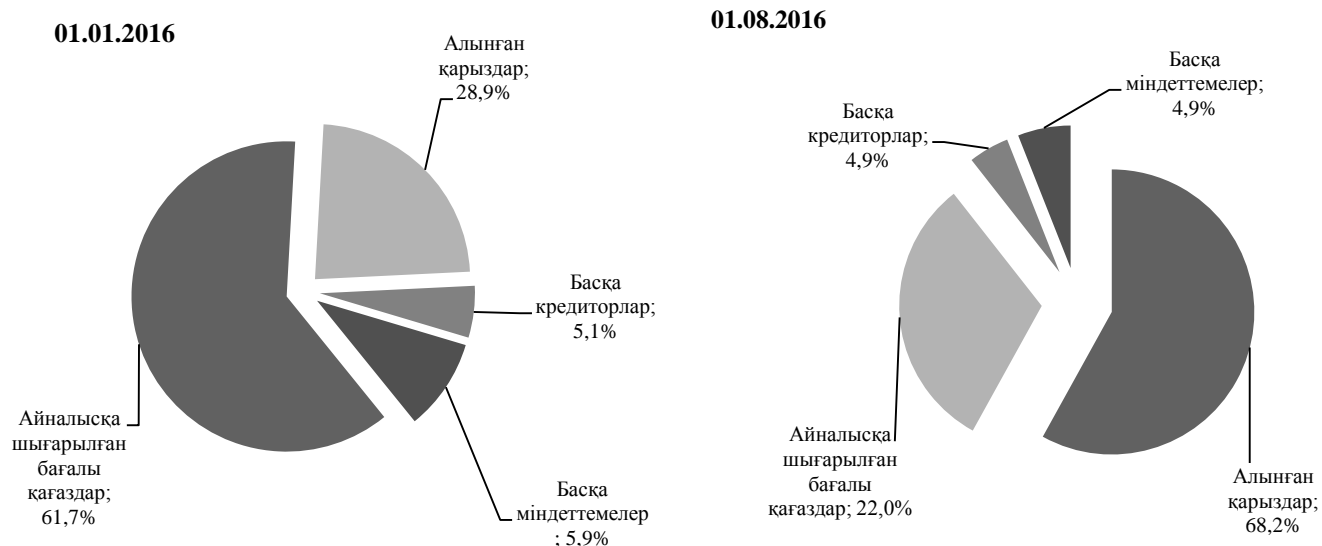
2016 жылдың басындағы деректермен салыстырғанда ипотекалық ұйым міндеттемелерінің жиынтықты мөлшері 21,6 млрд. теңге немесе 11,0%-ға ұлғайды және 2016 жылғы 1 тамыздағы жағдай бойынша 217,9 млрд. теңге болды.

Ипотекалық ұйымдардың құрылымында міндеттемелер құрылымы алынған қарыздарды түрінде (68,2%).

**5-кесте. ҚР ипотекалық ұйымдарының жиынтықты міндеттемелерінің құрылымы**

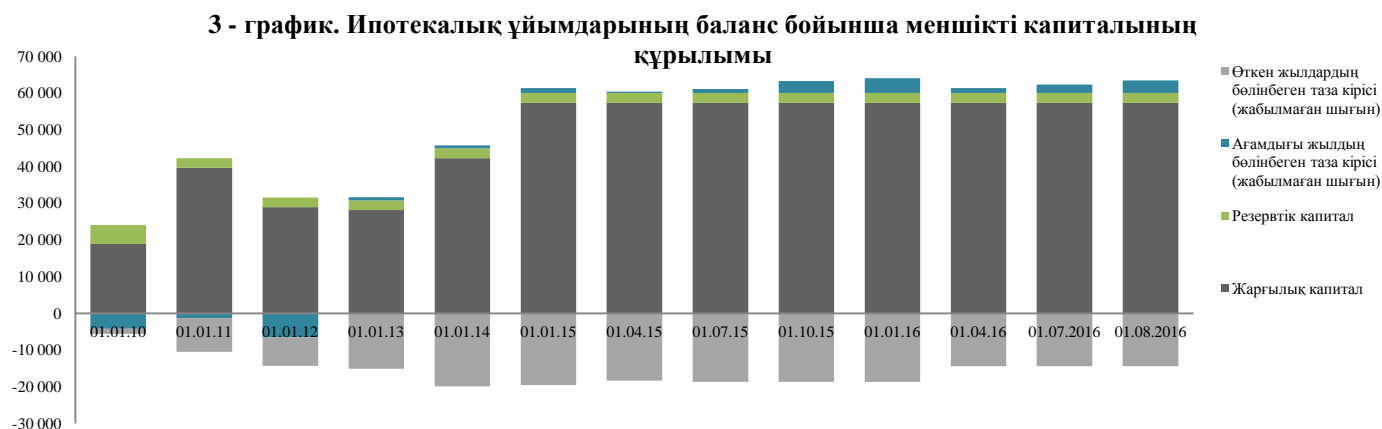
Ипотекалық ұйымдарының жиынтықты міндеттемелерінің динамикасы және құрылымы	01.01.2016		01.08.2016		Өсімі, %-бен
	млрд. теңге	жиынтығы %-бен	млрд. теңге	жиынтығы %-бен	
Алынған қарыздар	117,9	60,1%	148,7	68,2%	26,1%
Айналысқа жіберілген бағалы қағаздар	56,8	28,9%	47,9	22,0%	-15,6%
Басқа кредиторлар	10,1	5,1%	10,7	4,9%	6,7%
Басқа міндеттемелер	11,5	5,9%	10,6	4,9%	-8,1%
<b>Барлық міндеттемелер</b>	<b>196,4</b>	<b>100,0%</b>	<b>217,9</b>	<b>100,0%</b>	<b>11,0%</b>

**2-график. Ипотекалық ұйымдар міндеттемелерінің құрылымы**



#### 4. МЕНШІКТІ КАПИТАЛ

2016 жылғы 1 тамыздағы жағдай бойынша ипотекалық ұйымдардың баланстық меншікті капиталы 53,4 млрд. теңгені құрады, ағымдағы жылдың басынан қалыптасқан көрсеткіштен 3,5 млрд.теңгеге көп.



2016 жылғы 1 тамыздағы жағдай бойынша ипотекалық ұйымдардың реттеуші меншікті капиталының мөлшері 55,3 млрд. теңгені құрады. Ал жылдың басында осы көрсеткіш 53,8 млрд. теңгені құрады.

Меншікті капиталдың жеткіліктілігі	01.01.2016	01.08.2016
Төленген меншікті капитал (оның ішінде капитал), млрд.теңге	63,2	63,2
Есепті меншікті капитал, млрд.теңге	53,8	55,3
Меншікті капиталдың жеткіліктілігі коэффициенті ( $\kappa_1 \geq 0,06$ )	0,192	0,190
Меншікті капиталдың жеткіліктілігі коэффициенті ( $\kappa_1 - 2 \geq 0,06$ )	0,295	0,249
Меншікті капиталдың жеткіліктілігі коэффициенті ( $\kappa_1 - 3 \geq 0,12$ )	0,332	0,262

#### 5. ИПОТЕКАЛЫҚ ҰЙЫМДАР ҚЫЗМЕТІНІҢ ТИІМДІЛІГІ

2016 жылғы 1 тамыздағы жағдай бойынша ипотекалық ұйымдар 3,4 млрд.теңге мөлшерде таза пайда алды.

#### 6-кесте. ҚР ипотекалық ұйымының кірістілігі

Ипотекалық ұйымның кірістілігі, млрд. теңгемен	млрд. теңге		
	01.08.2015	01.08.2016	Өсімі, %-бен
Сыйақы алумен байланысты кірістер	21,5	11,6	-46,1%
Сыйақы төлеуге байланысты шығындар	14,5	6,2	-57,3%
Сыйақы алумен байланысты емес кірістер	3,8	55,6	1 378,6%
Сыйақы төлеуге байланысты емес шығындар	4,6	54,3	1 078,1%
Операциялар бойынша (резервтерді қалпына келтіру) ықтимал шығынға резервтер	1,8	2,4	37,3%
Корпоративтік табыс салығы	1,7	0,8	-50,0%
<b>Таза кіріс (шығын)</b>	<b>2,7</b>	<b>3,4</b>	<b>25,7%</b>

**4-график. Ипотекалық ұйымдардың пайдасы (шығыны)**