



ҚАЗАҚСТАН ҰЛТТЫҚ БАНКІ

ҚАЗАҚСТАННЫҢ ІРІ ЖӘНЕ ШАҒЫН  
ЕЛДІ МЕКЕНДЕРІНДЕГІ  
ИНФЛЯЦИЯЛЫҚ ПРОЦЕСТЕРДІ  
ҚАЛЫПТАСТЫРУ ЕРЕКШЕЛІКТЕРІ:  
ЭМПИРИКАЛЫҚ ТАЛДАУ

**Зерттеулер және статистика департаменті**  
**№2018-1 талдамалық жазба**

Төлеуов Олжас

Мекенбаева Камила

Қазақстан Республикасы Ұлттық Банкінің (бұдан әрі – ҚРҰБ) экономикалық зерттеулері мен талдамалық жазбалары ҚРҰБ зерттеулерінің нәтижелерін, сондай-ақ ҚРҰБ қызметкелерінің басқа да ғылыми-зерттеу жұмысын таратуға арналған. Экономикалық зерттеулер дискуссияларды ынталандыру үшін таратылады. Құжатта айтылған пікірлер автордың жеке ұстанымын білдіреді және ҚРҰБ ресми ұстанымымен сәйкес келмеуі мүмкін.

Қазақстанның ірі және шағын елді мекендеріндегі инфляциялық процестерді қалыптастыру ерекшеліктері: эмпирикалық талдау

2018 жылғы қаңтар

**NBRK – AN – 2018 – 1**

© Қазақстан Республикасының Ұлттық Банкі

Ұсынылған материалдарды кез келген түрде қолдануға авторлардың рұқсатымен ғана жол беріледі

## Қазақстанның ірі және шағын елді мекендеріндегі инфляциялық процестерді қалыптастыру ерекшеліктері: эмпирикалық талдау

Төлеуов Олжас<sup>1</sup>, Мекенбаева Камила<sup>2</sup>

### Аннотация

Бұл жұмыс тұтынушылық бағаларды жалпы зерттеуді қамтымайтын Қазақстанның аудандық мәні бар қалаларындағы және ауылдық елді мекендеріндегі инфляциялық процестердің қарқынын талдауға арналған. Талдау шеңберінде шағын қалалар мен ауылдық елді мекендердегі тұтынушылық сипаттағы бірдей тауарлар жиынтығының бағалар серпіні ірі қалалардағы ұқсас тауар қоржынының бағалар серпінінен айтарлықтай ерекшеленетіні, бұл қала мен ауыл тұрғындарының ақшалай кірістерінің деңгейі мен құрылымындағы, жұмыспен қамтылу аясындағы айырмашылықтарға және тұтынушылық күйінің модельдеріне негізделетіні белгілі болды.

**Негізгі сөздер:** инфляция, ауылдық жердегі инфляция, қалалық жердегі инфляция, инфляция факторлары, ақшалай кірістер, тұтынушылық шығыстар, жұмыспен қамтылған халық.

**JEL жіктеу:** E24, E31.

---

<sup>1</sup> Төлеуов Олжас – Қазақстан Республикасының Ұлттық Банкі, Зерттеулер және статистика департаменті, Макроэкономикалық болжау және мониторинг басқармасы, бас маман-талдаушы. E-mail: [Olzhas.Tuleuov@nationalbank.kz](mailto:Olzhas.Tuleuov@nationalbank.kz)

<sup>2</sup> Мекенбаева Камила – Қазақстан Республикасының Ұлттық Банкі, Зерттеулер және статистика департаменті, Макроэкономикалық болжау және мониторинг басқармасы, бас маман-талдаушы. E-mail: [Kamila.Mekenbaeva@nationalbank.kz](mailto:Kamila.Mekenbaeva@nationalbank.kz)

ҰЭМ СК «Тұтынушылық бағалардың индекcін құру әдіснамасына» сәйкес баға жөніндегі ақпаратты жинау үшін елді мекендерді таңдауға қойылатын негізгі өлшемшарт елдің барлық өңірлерінің қатысуы болып табылады. Тұтынушылық бағаларды зерттеуге республикалық мәні бар қалалар (Астана мен Алматы), облыстық мәні бар қалалар (облыс орталықтары) және *аудандық мәні бар қалалардың іріктемелік ауқымы* қамтылады. Әрбір өңірде жекелеген елді мекендер мынадай өлшемшарттарға сәйкес іріктеледі:

1) зерттеуге негізінен сауда желісі шоғырланған және тұрғындардың көп бөлігі тұратын ірі елді мекендер қосылады;

2) бағаларды байқау үшін таңдап алынған елді мекендер өңірдің географиялық ерекшеліктерін көрсетеді және оның әртүрлі бөліктерінде орналасады;

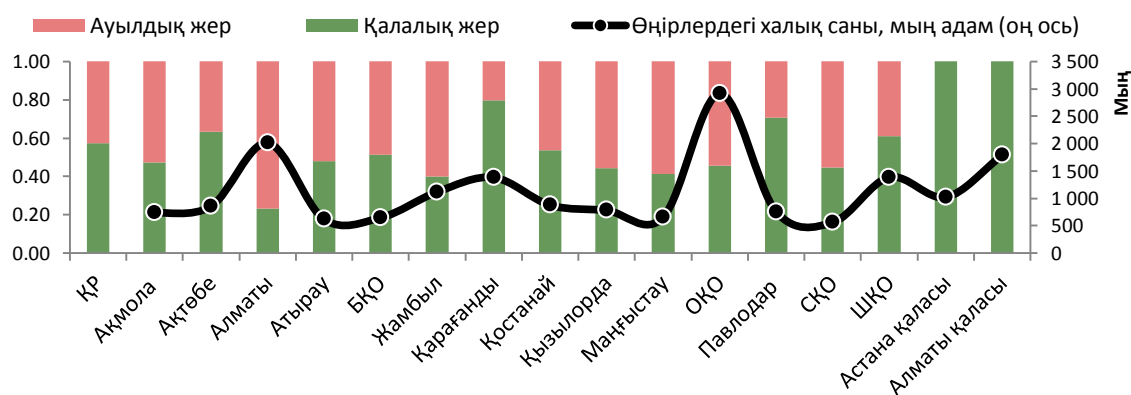
3) егер бір-біріне және облыс орталығына жақын орналасқан елді мекендерде баға деңгейі мен қарқыны арасында айтарлықтай айырмашылықтар болмаса, бұл елді мекендер іріктеуге қосылмайды;

4) байқау үшін іріктеліп алынған елді мекендер бағаларды тіркеуге арналған таңдауға кіретін тұтынушылық нарықтағы барлық тауарлар мен қызметтердің тұрақты түрде болуымен сипатталады.

Тиісінше, Қазақстандағы ресми ТБИ серпіні бүкіл елдің тұтынушылық нарығындағы ахуалды толық көлемде көрсете алмайды, себебі оның есебіне республиканың бүкіл халқының 47%-ы тұратын аудандық мәні бар көптеген қалалар мен ауылдық елді мекендер кірмейді (1-сурет).

1-сурет

**Қазақстанның өңірлерінде тұратын жерінің түрі бойынша халықтың құрылымы (%-бен) және өңірлердегі халық саны (2017 жылдың қорытындысы бойынша)**



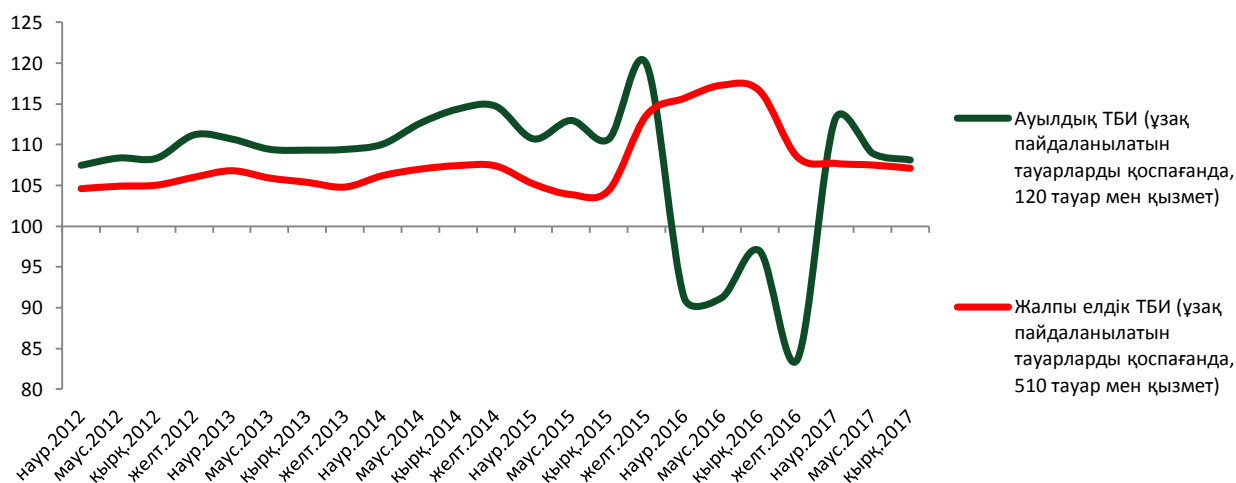
Дереккөзі: ҚР ҰЭМ СК

Аталған болжамды тексеру үшін ҚРҰБ «ауылдық инфляция» көрсеткішін есептеді, оған тұрғындарының жалпы саны 2 018 мың адамды<sup>3</sup> қамтитын 36 елді мекендегі (20 аудандық мәні бар қала мен 30 мың адамнан астам тұрғыны бар қала типтес 6 ірі кент) 120 тауар мен қызметтердің бағалары жөніндегі деректер пайдаланылды.

Зерттелетін елді мекендердің үй шаруашылықтарының тұтынушылық қоржынындағы аталған тауарлар мен қызметтер салмақтарының болмауына қарай әрбір елді мекен бойынша бағалардың орташа деңгейін есептеу үшін қарапайым арифметикалық орташа шама қолданылды. Бағалардың алынған 36 деңгейін бір жалпы индикаторға біріктіру үшін елді мекендегі тұрғындардың жалпы санындағы әрбір елді мекеннің үлесі пайдаланылды.

2-сурет

**ТБИ және «ауылдық ТБИ» серпіні, ж/ж %-бен**



Дереккөзі: ҚР ҰЭМ СК, ҚРҰБ есептері

Жалпы және ауылшаруашылығындағы инфляцияның серпінінде бірталай айырмашылық бар (2-сурет), бұл индекстерді есептеудегі түрлі тәсілдерге, сондай-ақ тауарлар мен қызметтердің жиынтығы мәні мен саны бойынша әртүрлі болуына байланысты. Талдау мақсаттарында осы екі көрсеткіш салыстыруға келмейтін болып табылады. Ортақ ТБИ салыстыру және өзара салыстырып тексеру мақсаты үшін ауылшаруашылығы инфляциясын есептеу әдісіне ұқсас қайта есептелді (510 тауардың орнына ірі 16 қала бойынша 120 тауар «ТБИ 120» пайдаланылды). Нәтижесінде Қазақстанның шағын елді мекендеріндегі («ауылдық ТБИ») және ірі қалаларындағы («ТБИ 120») инфляцияның прокси көрсеткіштерінің қарап салыстыратын серпіндері алынды (3-сурет).

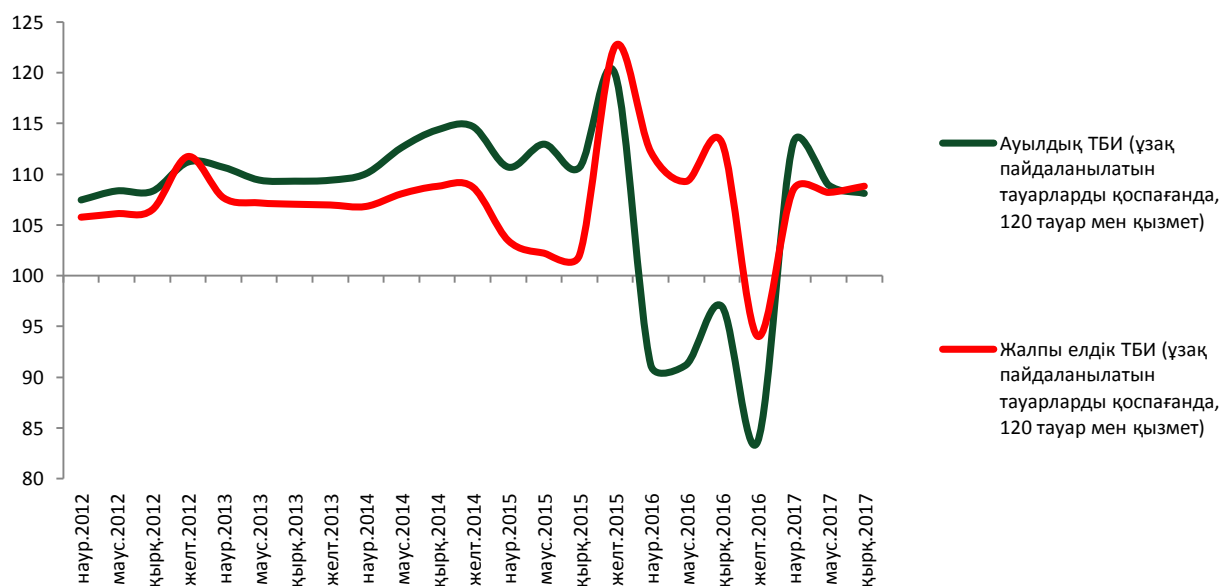
<sup>3</sup> 2017 жылғы 1 қазандағы жағдай бойынша.

2015 жылғы тамызда еркін өзгермелі айырбастау бағамы режиміне өту нәтижесінде теңгенің құнсыздануына дейінгі кезеңде ауыл шаруашылығындағы инфляция ірі қалалардағы инфляциядан жоғары болды, бұдан кейін ауылдағы бағалардың орташа деңгейі ірі қалалардағы бағалармен салыстырғанда елеулі және тез қысқарды. Бұл табиғи (үй) шаруашылығы өніміне ауыстырылатын азық-түлік тауарлары елеулі түрде арзандауына байланысты болды. Оларға көкөніс (картоп, сәбіз, қияр, қызанақ, орамжапырақ, пияз), құс еті, сүт өнімдері, тауық жұмыртқасы жатады. 2016 жылы ауылдық елді мекендерде импорттық құрауыш жоғары және кіріске қатысты тұтынуы жоғары икемді болған, бірінші қажеттіліктегі тауарлар болып табылмайтын өнімдердің бағасы түскені де байқалды. Олардың ішінде апельсиндер, лимондар, балық өнімдері (майшабақ, балық консервілері және басқалары) бар. Бұл ретте 2015 жылдың соңында бұл тауарлар теңгенің айырбастау бағамы құнсыздануы аясында бірталай қымбаттады.

Осылайша, 2015 жылдың соңынан бастап қомақты түрде түскен ақшалай кірістің өзгеруіне бағалардың әртүрлі өзгеруі Қазақстанның ірі қалаларындағы және шағын елді мекендеріндегі инфляция көрсеткіштерінің серпіні әртүрлі болуы себебінің бірі болып табылады.

3-сурет

«ТБИ 120» және «ауыл шаруашылығы ТБИ» серпіні, ж/ж %-бен



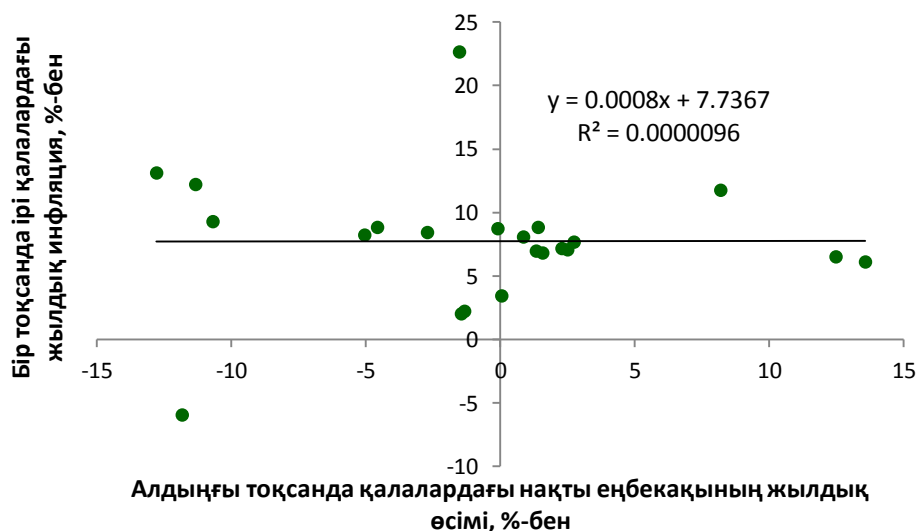
Дереккөзі: ҚР ҰЭМ СК, ҚРҰБ есептері

Эмпирикалық байқаулар аудандық маңызы бар қалаларда және ауылдарда нақты еңбекақы өзгеруіне баға өзгеру ікемділігі маңызды болып табылатынын және ірі қалалар үшін арналған ұқсас көрсеткіштен шамалы асатынын көрсетті, мұнда бұл ікемділік шамамен жоқ (шағын елді мекендер үшін 0,58 және ірі қалалар үшін 0,0008) (4, 5-суреттер).

Үй шаруашылықтары кірісінің негізгі көздерінің бірі болып табылатын нақты зейнетақылардың серпінінен талданатын елді мекендердегі бағалардың орташа деңгейінің өзгеру тәуелділігін талдай келе, ұқсас нәтижелер алынды (6 және 7-суреттер). Тұтынушылық бағалардың серпіні ірі қалалардағы зейнетақының мөлшері өзгеруіне қарағанда, ауылдық елді мекендердегі зейнетақының мөлшері өзгеруіне ікемді болатыны анықталды (шағын елді мекендер үшін 1,31 және ірі қалалар үшін 0,15).

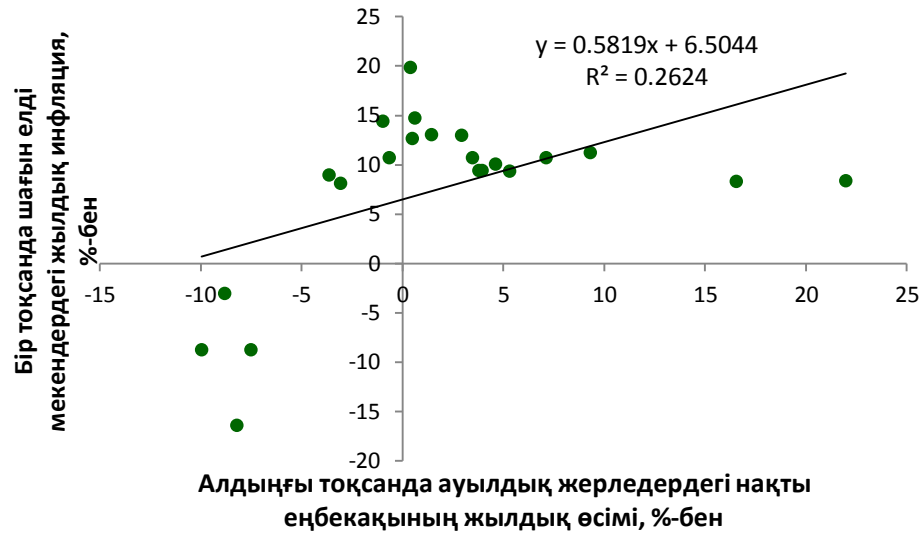
4-сурет

**Қалаларда нақты еңбекақының және ТБИ-120 өзгеруі  
(2011 жылғы 1-тоқсаннан бастап 2017 жылғы 3-тоқсан аралығы)**



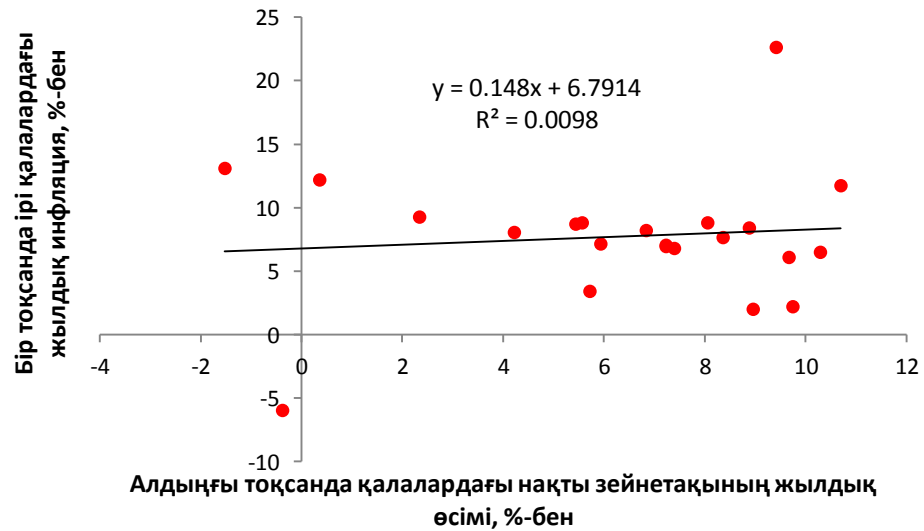
Дереккөзі: ҚР ҰЭМ СК, ҚРҰБ есептері

**Ауылдарда нақты еңбекақының өзгеруі және ауылдық ТБИ  
(2011 жылғы 1-тоқсаннан бастап 2017 жылғы 3-тоқсан аралығы)**



Дереккөзі: ҚР ҰЭМ СК, ҚРҰБ есептері

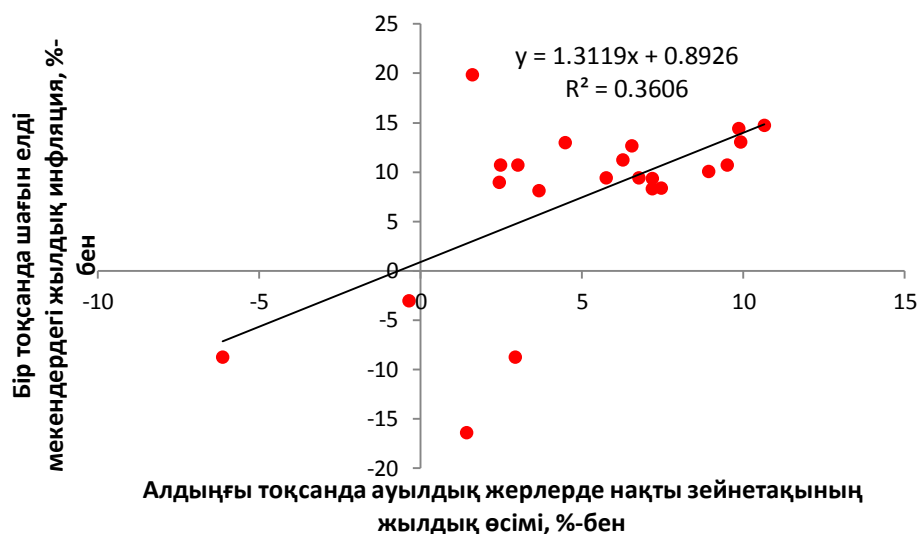
**Қалаларда нақты зейнетақылардың өзгеруі және ТБИ-120  
(2011 жылғы 1-тоқсаннан бастап 2017 жылғы 3-тоқсан аралығы)**



Дереккөзі: ҚР ҰЭМ СК, ҚРҰБ есептері



**Ауылдарда нақты зейнетақылардың өзгеруі және ауылдық ТБИ (2011 жылғы 1-тоқсаннан бастап 2017 жылғы 3-тоқсан аралығы)**



Дереккөзі: ҚР ҰЭМ СК, ҚРҰБ есептері

Осылайша, аудандық маңызы бар қалаларда және ауылдық жерлерде инфляциялық процестерді қалыптастырудағы төлем жасау қабілеттілігінің сұранысы ірі қалаларға қарағанда барынша маңызды рөлді атқарады. Басқаша айтқанда, ауылдық жерлерде ақшалай кірістің өсуі ірі қалалардағы бағаларға қарағанда бағалардың барынша жоғары өсетініне әкеледі. Бұл ретте нақты ақшалай кірістің құлдырауы ірі қалаларға қарағанда ауылдық елді мекендерде сұраныстың қысқаруына және бағаның түсуіне барынша елеулі әсер етеді.

Бұл тауар нарықтары құрылымындағы және халықтың тұтынушылық тәртібінің үлгілеріндегі ерекшеліктерге және айырмашылықтарға байланысты. Мәселен, ауылдық жерлерде халықтың төлем жасау қабілеті жақсарған кезде баға өсуін қомақты жеделдетуге ықпал ететін тауарлар мен қызметтерді жеткізушілер мен сатушылар арасында бәсекелестік орта төмен. Сонымен қоса, ауылдық жерлерде шектелген тауар жиынтығы мен тұтынушылардың саны аясында сұраныстың қысқаруы және нақты кірістердің құлдырауы баға төмендеуіне әкеледі.

### **Қала және ауыл тұрғындарының кірістерін талдау**

Кірістің аудандық мәні бар қалалардағы және ауылдық елді мекендердегі баға қалыптасуының ықтимал факторы ретінде айтарлықтай ықпалын ескере отырып, қала және ауылдық жерлерде тұратын тұрғындар

кірісінің құрылымы егжей-тегжейлі қаралды. Өмір сүру деңгейін<sup>4</sup> бағалау бойынша үй шаруашылығын іріктеп зерттеу нәтижелері бойынша кірістерді есептеу әдістемесіне сәйкес кірістің кірісі 3 санатқа бөлінеді:

- еңбек қызметінен түскен кіріс (жолдау бойынша жұмыстан түскен кіріс, өзін-өзі жұмыспен қамтудан түскен кіріс);

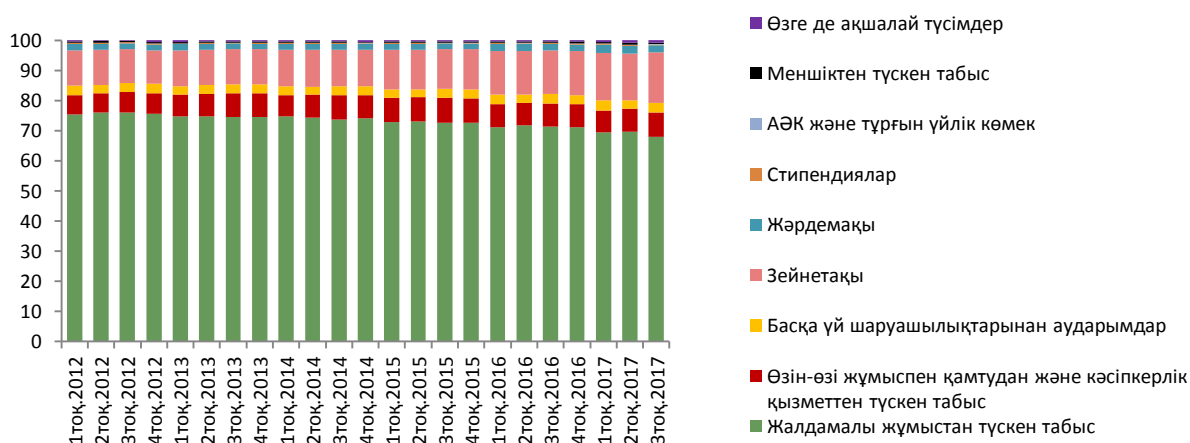
- алынған ағымдағы трансферттер (басқа үй шаруашылығынан түскен трансферттер, жасына байланысты зейнетақы, мемлекеттік жәрдемақы және әлеуметтік көмектің басқа түрлері, оқушылар үшін шәкіртақы, атаулы әлеуметтік көмек және тұрғын үй бойынша көмек);

- басқа да кірістер (меншік иелігінен түскен кіріс, басқа да ақшалай түсімдер).

Әкімшілік бірліктер, яғни тұрғындардың қалада немесе ауылда тұруы бойынша ақшалай кірістер құрылымында ұқсас бөлу байқалады. Сонымен, тұрғылықты жеріне қарамастан, тұрғындардың кірісіндегі анағұрлым үлкен үлесті еңбек қызметінен түскен кіріс алады, одан кейін зейнетақы және басқа үй шаруашылығынан түскен трансферттер алады (8-11-суреттер). Бұл ретте ауылдық жерде қалаға қарағанда өзін-өзі жұмыспен қамтудан түскен кіріс үлесі айтарлықтай жоғары (жалпы кірістен ауылда 15% және қалада 9%). Осы санатқа өзін-өзі жұмыспен қамту негізінде тауарлар мен қызметтер өндіруден алынатын ақшалай және табиғи нысандағы кіріс кіреді, бұл ауылдық жерлердегі тұрғындарға тән.

8-сурет

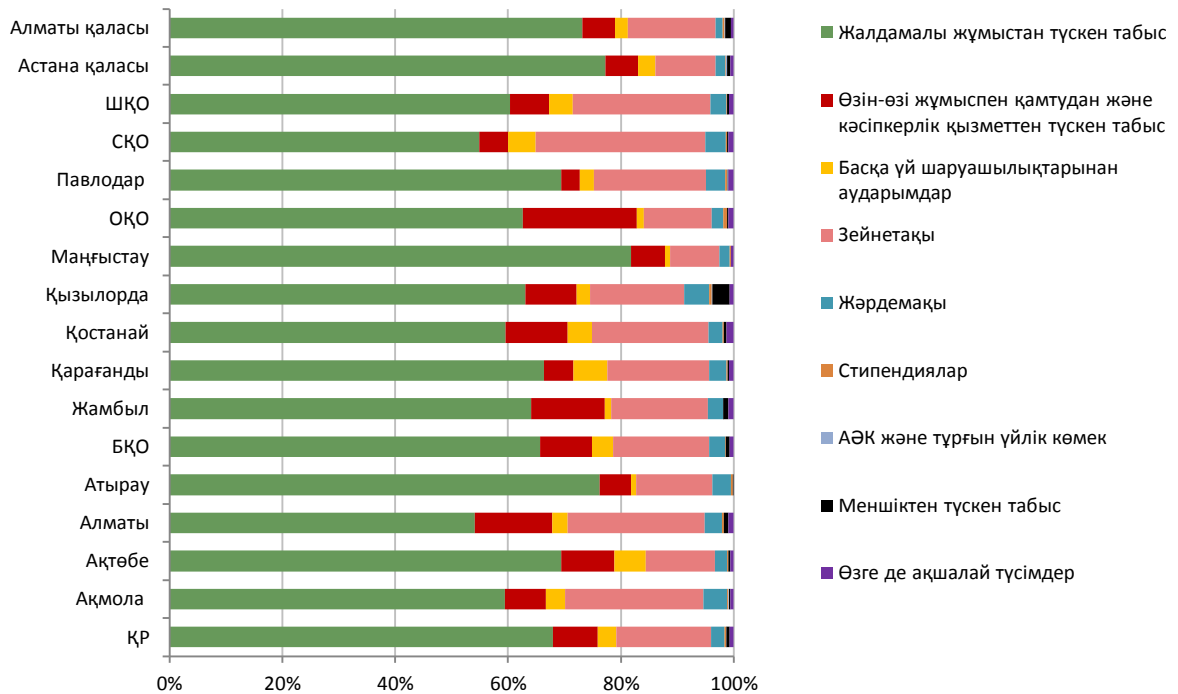
#### Қалалық жерлердегі тұрғындардың жан басына шаққанда тұрғындардың орташа алғандағы номиналдық ақшалай кірісінің құрылымы, %-бен



Дереккөзі: ҚР ҰЭМ СК

<sup>4</sup> Қазақстан Республикасы Ұлттық экономика министрі Статистика комитеті Төрағасының 2017 жылғы «31» наурыздағы № 55 бұйрығымен бекітілді.

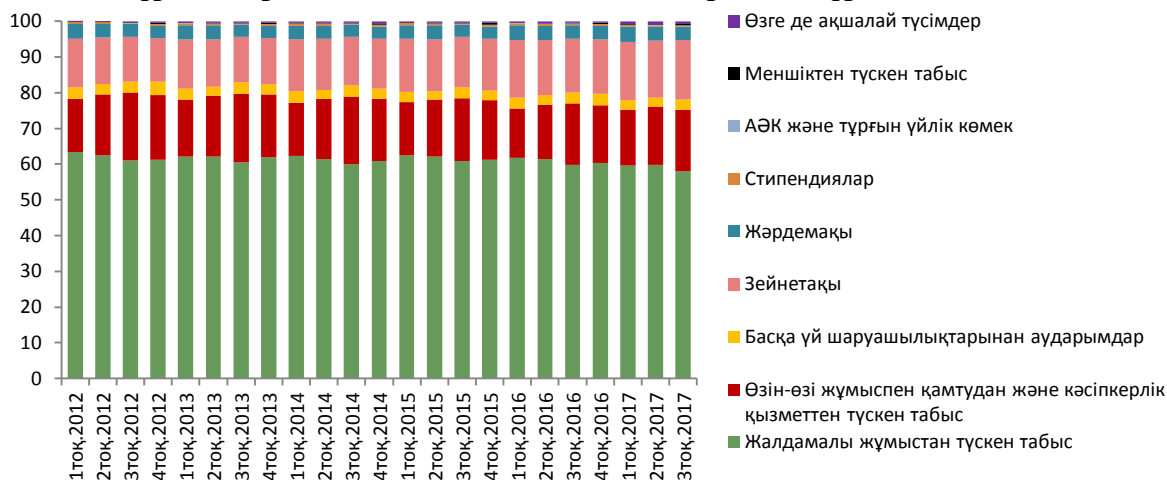
**Өңірлер бойынша қалалық жерлердегі тұрғындардың жан басына шаққанда орташа алғанда тұрғындардың номиналдық ақшалай кірісінің құрылымы (2017 жылғы 3-тоқсанның қорытындысы бойынша)**



Дереккөзі: ҚР ҰЭМ СК

Өңірлер бойынша ақшалай кірістер құрылымын өңірдің ерекшелігіне, өнеркәсіп пен ауыл шаруашылығының даму деңгейіне, қала және ауыл тұрғындардың үлесіне байланысты айырмасын көрсетеді. Тау-кен өндіру саласының кәсіпорындары басым өңірлерде (Атырау, Маңғыстау) қала тұрғындарының да, сол сияқты ауыл тұрғындарының да кірістері құрылымындағы үлкен үлесті жалақы алады. Ауыл шаруашылығы өнімдерін өндірудің үлесі жоғары өңірлерде (Алматы, Оңтүстік Қазақстан, Қостанай) кірістердің негізгі көздерінің біреуі жалақы мен зейнетақыдан басқа өзін-өзі, атап айтқанда ауылдық елді мекендердегі тұрғындардың өзін-өзі жұмыспен қамтудан түскен кірістер болып табылады.

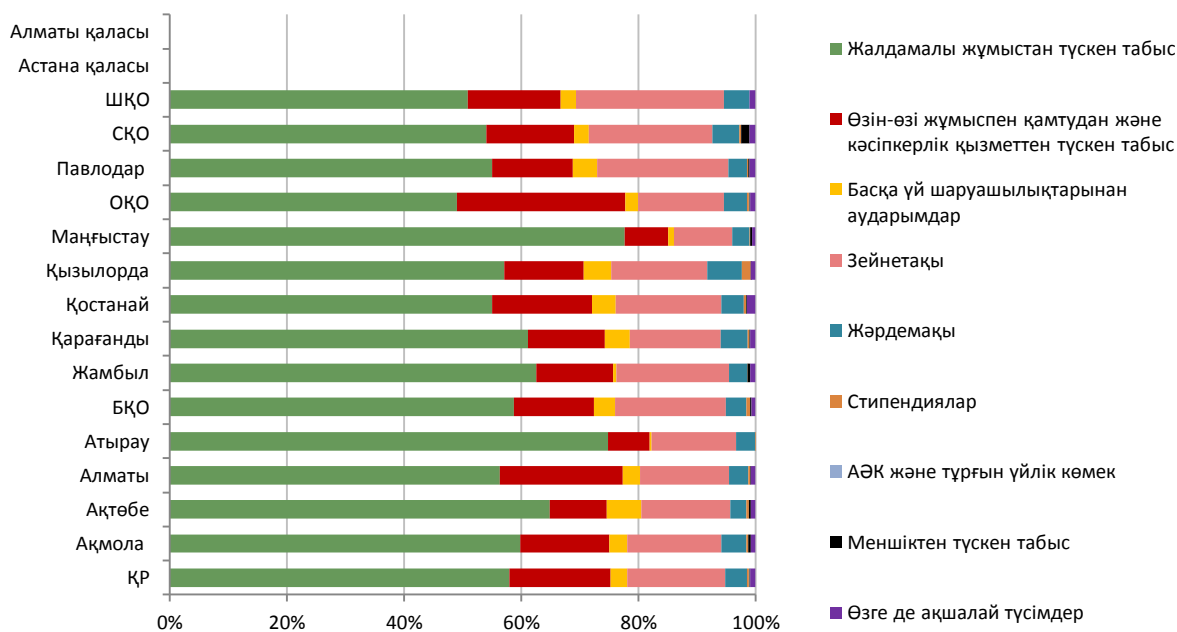
**Ауылдық жерлердегі тұрғындардың жан басына шаққанда орташа алғанда тұрғындардың номиналдық ақшалай кірісінің құрылымы, %-бен**



Дереккөзі: ҚР ҰЭМ СК

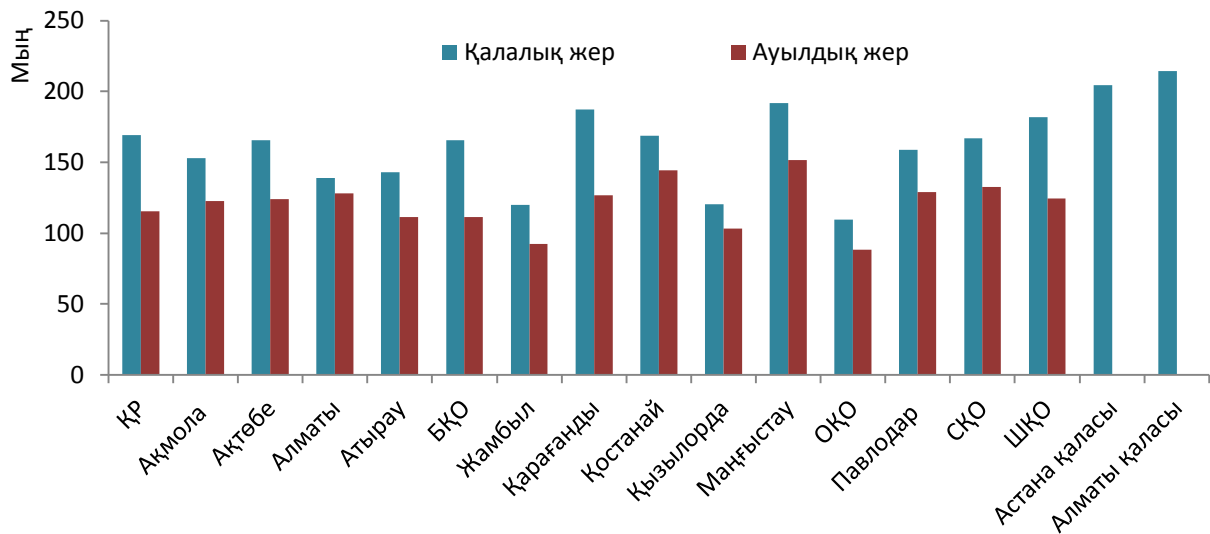
Сонымен бірге, номиналдық ақшалай кіріс деңгейінің қала мен ауыл тұрғындары арасында айтарлықтай айырмашылығы бар (12-сурет). Айырмаға негізінен ауылдық жерлердегі айтарлықтай төмен жалақы деңгейі мен зейнетақы мөлшері себеп болды (2017 жылғы 3-тоқсанның қорытындысы бойынша жалақы 40%-ға, зейнетақы – 47%-ға төмен) (13-сурет).

**Өңірлер бойынша ауылдық жерлердегі тұрғындардың жан басына шаққанда орташа алғанда тұрғындардың номиналдық ақшалай кірісінің құрылымы (2017 жылғы 3-тоқсанның қорытындысы бойынша)**



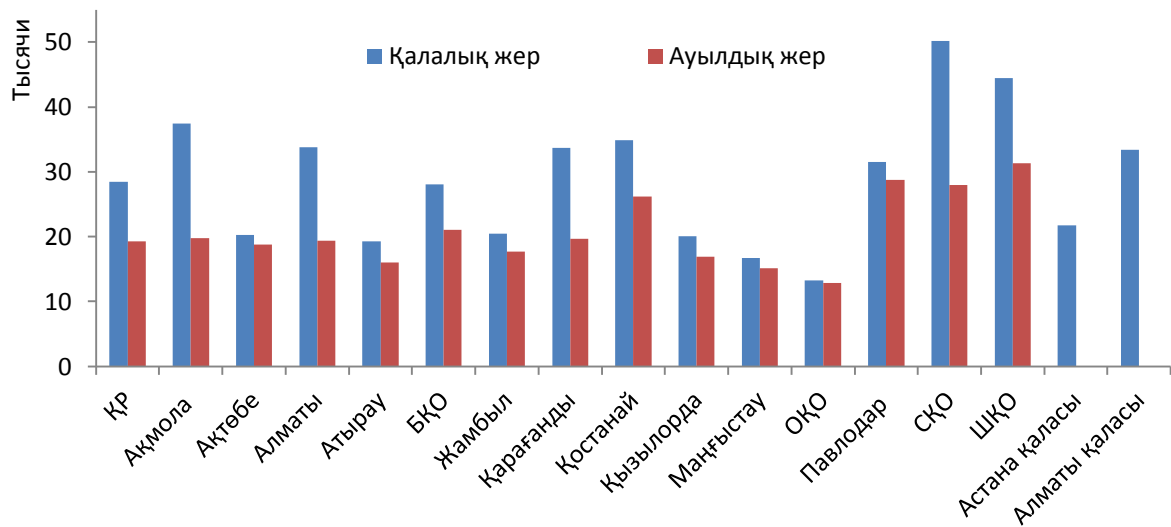
Дереккөзі: ҚР ҰЭМ СК

**Өңірлер бойынша тұрғындардың жан басына шаққанда номиналдық ақшалай кірісі  
(2017 жылғы 3-тоқсанның қорытындысы бойынша)**



Дереккөзі: ҚР ҰЭМ СК

**Өңірлер бойынша тұрғындардың жан басына шаққанда орташа алғанда жасына байланысты зейнетақы мөлшері, теңгемен (2017 жылғы 3-тоқсанның қорытындысы бойынша)**



Дереккөзі: ҚР ҰЭМ СК

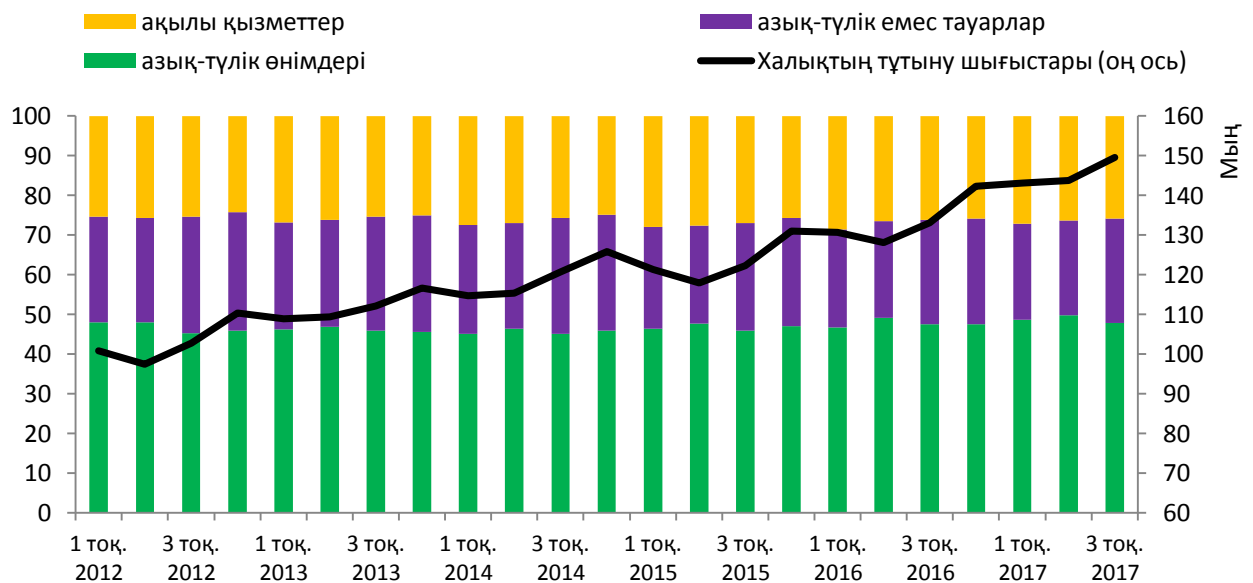
### Қала және ауыл тұрғындарының тұтынушылық шығыстарының құрылымын талдау

ҚР ҰЭМ СК<sup>5</sup> әдісіне сәйкес халықтың тұтынушылық шығыстары халықтың тұтыну тауарлары мен көрсетілетін қызметтерді сатып алуға арналған ақшалай шығыстарын білдіреді (азық-түлік, азық-түлікке жатпайтын тауарлар мен ақылы көрсетілетін қызметтер).

Халықтың тұтынушылық шығыстар құрылымының талдамасы ақшалай кіріс құрылымына қарағанда, белгілі бір ерекшеліктерді бар екенін көрсетті. Ауылдық жерлердегі және ірі қалалардағы тұрғындардың шығыстарының негізгі бөлігі азық-түлік тауарларын сатып алуға кетеді (орташа алғанда соңғы 6 жылда қала тұрғындары 47%, ауыл тұрғындары – 50% жұмсаған). Бұл ретте ауыл тұрғындары азық-түлікке жатпайтын тауарларды, атап айтқанда тұрғын үй-жайларды күтіп ұстау және жөндеу үшін, сатып алуға ал қала тұрғындары ақылы қызметтерді сатып алуға жұмсайды (14 және 15-суреттер).

14-сурет

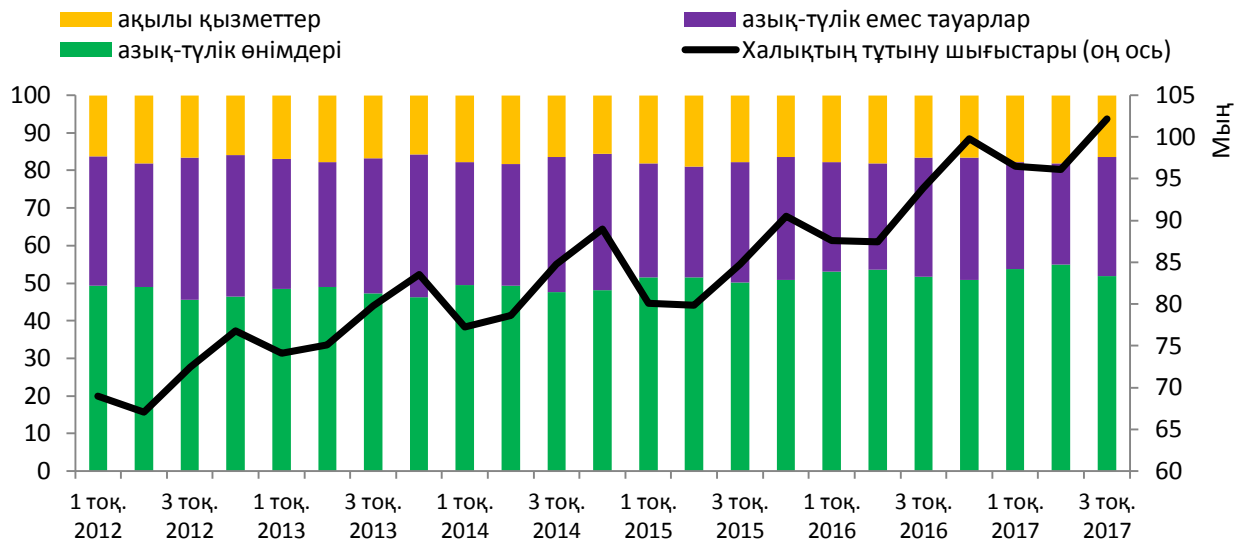
#### Қала тұрғындарының орташа алғанда жан басына шаққандағы тұтынушылық шығыстарының құрылымы



Дереккөзі: ҚР ҰЭМ СК

<sup>5</sup> Тұрмыс деңгейін бағалау бойынша үй шаруашылықтарын іріктемелі зерттеу нәтижелері бойынша табыстарды есептеу әдістемесі

**Ауыл тұрғындарының орташа алғанда жан басына шаққандағы тұтынушылық шығыстарының құрылымы**



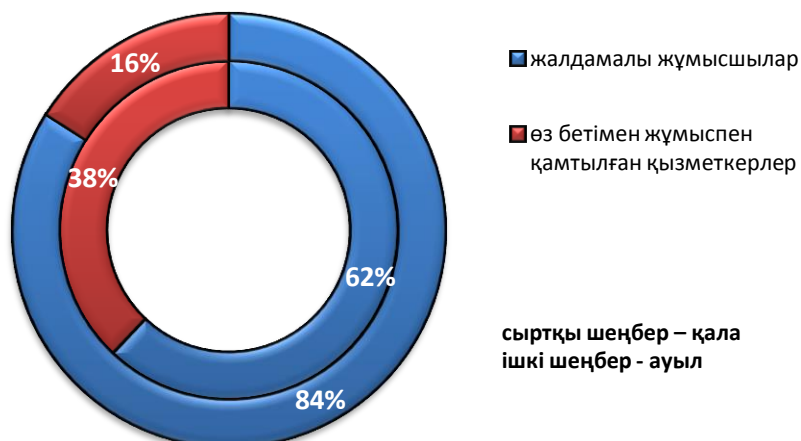
Дереккөзі: ҚР ҰЭМ СК

***Қала және ауыл тұрғындары бөлігіндегі жұмыспен қамтылған халықтың және бюджеттік сала қызметкерлерінің құрылымын талдау***

Қалалық және ауылдық жерлердегі бағаның қалыптасуына кірістің әсері халықтың кірісін қалыптастыру көздерімен негізделді, ол өз кезегінде жұмыспен қамтылған тұрғындар саласына байланысты болды. ҚР ҰЭМ СК деректері бойынша 2017 жылғы 3-тоқсанда қалалық жерде 80%-дан астам тұрғындар жалдамалы жұмыс істейді, ал ауылдық жердегі жалдамалы жұмысшылардың үлесі 60%-ды құрайды (16-сурет).

**Ауылдық және қалалық жер бөлігіндегі жұмыспен қамтылған халықтың құрылымы**

**(2017 жылғы 3-тоқсанның қорытындысы бойынша)**



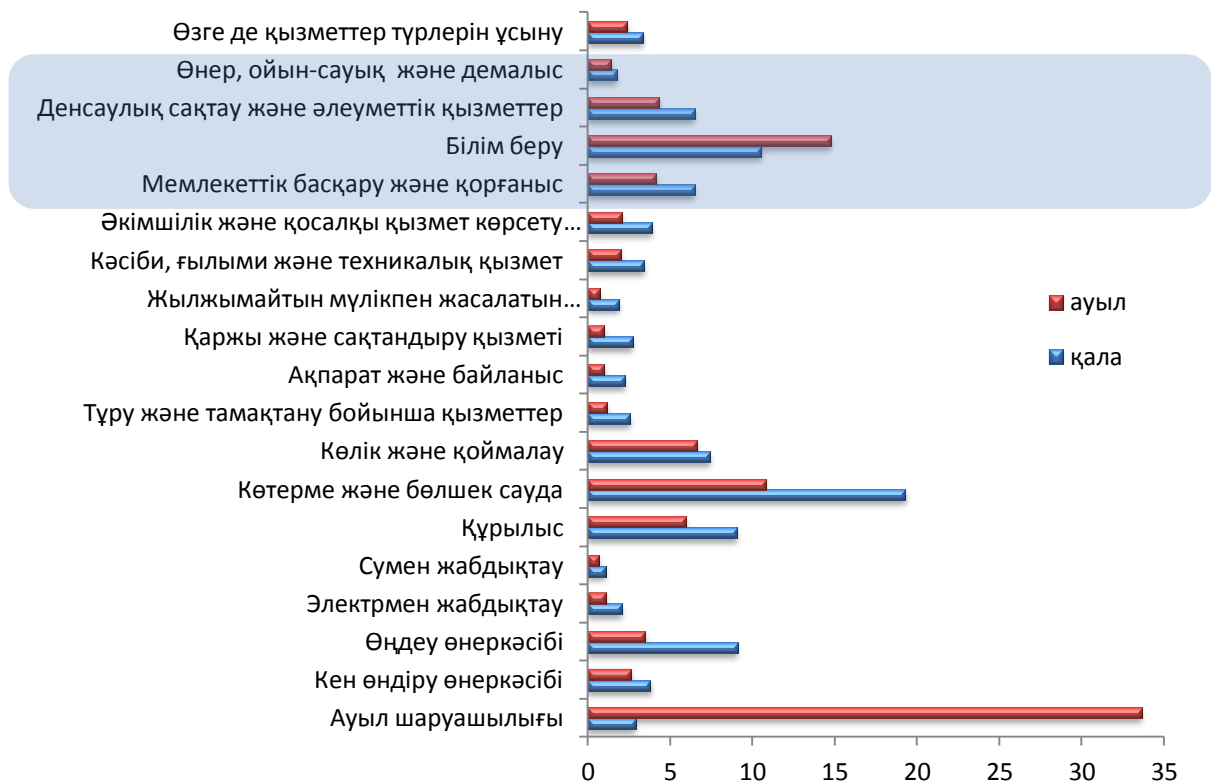
Дереккөзі: ҚР ҰЭМ СК

Салалар бойынша қала тұрғындары көбіне сауда, көлік, білім беру және өңдеу өнеркәсібіне жұмылдырылған. Ауылдық жердегі тұрғындар негізінен ауылшаруашылығында жұмыс істейді (17-сурет).

Бұл ретте қалалық және ауылдық жерде бюджет саласына (мемлекеттік басқару және қорғаныс, денсаулық сақтау, білім беру және өнер секторы)<sup>6</sup> барлық халықтың төрттен бірі жұмылдырылған (2017 жылғы 3-тоқсанның қорытындысы бойынша 24% немесе 1,2 млн. адам және тиісінше 25% немесе 904 мың адам).

17-сурет

**Ауыл және қала тұрғындары бөлігіндегі жұмыспен қамтылғандардың салалық құрылымы, %  
(2017 жылғы 3-тоқсанның қорытындысы бойынша)**



Дереккөзі: ҚР ҰЭМ СК

### **Ұйғарымдар**

Жүргізілген зерттеулердің нәтижесі шағын қалалар мен ауылдық елді мекендердегі тұтынушылық сипаттағы тауарлардың бірдей топтамасының

<sup>6</sup>Сараптамалық бағалау бойынша аталған салалардағы мемлекеттік сектордың үлесі 80%-дан асады.



баға серпіні ірі қалалардағы осыған ұқсас тауарлар себеті бағасының серпінінен біршама өзгеше екенін көрсетті.

Аудандық маңызы бар қалалардағы және ауылдық жерлердегі бағалардың өзгеруінің халықтың кірісінің өзгеруіне икемділігі (еңбекақы және зейнетақы төлемдері) ірі қалалармен салыстырғанда жоғарырақ. Бұл бір қатар факторлармен, оның ішінде нарықтық құрылымдағы және ұсыныстар мен сұраныстардың көптігіндегі өзгешелікпен, үй шаруашылығындағы тұтынушылық іс-әрекет үлгілерінің өзгешелігімен, елді мекендер мен өңірлердің әлеуметтік-экономикалық дамуындағы айырмашылықпен, оны салдары ретінде ауылдар мен ірі қалалардағы үй шаруашылығындағы тұтынушылық артықшылықтардағы ерекшеліктермен түсіндіріледі. Ауылдық жерлердегі және аудандық маңызы бар қалалардағы еңбекпен қамтылған халықтың біршама бөлігінің мемлекеттік секторға тартылғандығын ескере отырып Қазақстандағы бюджеттік шығыстардың серпіні де аталған елді мекендердегі инфляциялық процестерге біршама әсер етеді.

### **Пайдаланылған әдебиеттер тізімі.**

1. «Тұтынушылық бағалар индекcін қалыптастыру әдіснамасы», Қазақстан Республикасы Ұлттық экономика министрлігінің Статистика комитеті Төрағасының міндетін атқарушының 2015 жылғы 30 желтоқсандағы № 230 бұйрығымен бекітілген.
2. «Тұрмыс деңгейін бағалау бойынша үш шаруашылықтарын іріктемелі зерттеу нәтижелері бойынша табыстарды есептеу әдістемесі», Қазақстан Республикасы Ұлттық экономика министрлігінің Статистика комитеті Төрағасының 2017 жылғы 31 наурыздағы № 55 бұйрығымен бекітілген.